

КУЙБЫШЕВСКИЙ РАЙОН

Инвестиционный паспорт



**Уважаемые дамы и господа!**

Представляем вам «Инвестиционный паспорт Куйбышевского района».

Практически любое направление бизнеса в наше время характеризуется высоким уровнем конкуренции. Для сохранения своих позиций необходимо постоянно развиваться, осваивать новые технологии, расширять сферы деятельности. В подобных условиях дальнейшее развитие невозможно без притока инвестиций. Привлечение инвестиций дает дополнительные конкурентные преимущества и зачастую является мощнейшим средством роста.

В настоящее время в инвестиционном климате муниципального района отмечаются позитивные изменения. Это связано со стремлением руководства района стимулировать интерес потенциальных инвесторов к территории и улучшать инвестиционный имидж района.

Администрация района считает приоритетным направлением вложения инвестиций в развитие инфраструктуры спорта и туризма, развитие сельскохозяйственного и промышленного производства, использование производственных площадей и мощностей предприятий для создания высокоэффективных производств.

Выгодное географическое положение, развитая транспортная сеть, квалифицированные кадры, высокий инновационный потенциал, целенаправленная и последовательная стратегическая линия социально-экономического развития района дают инвестиционные преимущества для реализации новых инвестиционных проектов в различных сферах бизнеса.

Со стороны руководства района инвесторам оказывается помощь в подборе необходимых площадей для размещения новых производств, в организации переговоров с руководителями предприятий, содействие в оформлении разрешительных документов и в развитии необходимой инфраструктуры.

Мы готовы к взаимовыгодному партнерству и приглашаем вас к сотрудничеству.

С уважением
Игорь Феденков,
глава администрации МР «Куйбышевский район»





Введение

В настоящее время в России нарастает конкуренция между отдельными регионами за привлечение внешних инвестиций. Субъекты РФ значительно различаются между собой по уровню развития инфраструктуры, бизнес-потенциалу, условиям, созданным для деятельности инвесторов, рискам. В конкурентной борьбе выигрывают те субъекты, которые создают наилучшие условия для деятельности инвесторов и ведут активную PR-кампанию по информированию потенциальных деловых партнеров об условиях ведения бизнеса в регионе.

При принятии решения о начале работы в регионе или в конкретном муниципальном образовании отечественные и иностранные инвесторы рассматривают две группы факторов:

- 1) инвестиционный потенциал и степень его реализации (общий уровень инвестиционной активности);
- 2) уровень и характер региональных инвестиционных рисков.

При оценке инвестиционного потенциала используется широкий круг показателей, основными из которых являются:

- ресурсно-сырьевой потенциал муниципального образования;
- трудовой потенциал;
- производственный потенциал;
- рыночный потенциал;
- финансовый потенциал;
- научный и инновационный потенциал;
- инфраструктурный потенциал.

Кроме того, принимаются во внимание и риски, сопутствующие осуществлению предпринимательской деятельности, среди которых обычно выделяют экономические, политические, законодательные, финансовые, социальные, криминальные и экологические.

Оптимальное соотношение инвестиционного потенциала и рисков в конкретном регионе — необходимое условие для принятия решения о реализации инвестиционного проекта.

Таким образом, информация, необходимая инвестору, носит комплексный характер. Отсутствие даже части требуемых данных заставляет потенциального инвестора затрачивать дополнительные временные и финансовые ресурсы на поиск информации, а в ряде случаев ведет и к отказу от работы в данном муниципальном образовании или субъекте Федерации.

Задача обеспечения информационной прозрачности решается разными традиционными методами, такими, как участие в различных инвестиционных выставках, конференциях регионального, федерального и международного уровня, издание проспектов и CD-дисков.

Вышеуказанные методы имеют и ряд недостатков: быстрое устаревание представленной информации, ограниченная аудитория пользователей, дороговизна, невозможность отразить необходимую информацию в полном объеме, что не позволяет им стать универсальным инструментом для решения поставленных задач.

Оптимальным средством, демонстрирующим инвестиционный потенциал муниципального образования и содержащим комплексную информацию по всем вопросам, интересующим инвестора, является «Инвестиционный паспорт муниципального образования».



Глава 1

Общие сведения

1.1. История



У каждого района — большой он или маленький — свой облик и своя история. Бетлица — районный центр Куйбышевского района Калужской области. Маленькое административное звено в огромном государстве. И хотя здесь нет крупных промышленных предприятий, нет индустриальных гигантов, поселок этот дорог каждому его жителю ничуть не меньше, чем туляку — Тула, калужанину — Калуга, москвичу — Москва.



Куйбышевский район отличается от других районов Калужского края тем, что он по сравнению с ними молод. Однако его история восходит к древним временам. По рассказам старожил, которые передавались из поколения в поколение, на месте, где сейчас находится д. Желны, в древности существовало поселение родовой общины. А в XV веке здесь уже было большое село с деревянной церковью. Народное предание гласит, что жители д. Желны оказали упорное сопротивление монголо-татарским завоевателям. В наказание за сопротивление все они

были перебиты, а село сожжено, но потом оно возродилось вновь.

В дореволюционное время одна часть населенных пунктов нынешнего Куйбышевского района входила в состав Жиздринского, а другая — Мосальского уездов. Одним из самых крупных населенных пунктов было село Жерелёво. Оно было расположено на левом берегу реки Снопот. На правом берегу находилась помещичья усадьба генерала Суходольского с белокаменным домом и многочисленными вспомогательными постройками. Имелась большая водяная мельница с мостовым переходом, который соединял оба берега.

В 30-е годы XIX века селяне получили от помещика А.С. Суходольского прекрасное здание двухклассного образцового училища. В 1835 году он построил и каменную Вознесенскую церковь. В то время жерелевские ярмарки были известны далеко за пределами волости. На них съезжались купцы не только из ближайших городов Калужской, Смоленской и Брянской областей, но и из городов Поволжья: из Саратова, Самары, Покровска. В центре села специально для ярмарок имелась огромная площадь, в центре которой находились торговые лавки.

Крестьяне готовились к ярмарке заранее, они везли кустарные изделия, включая лыко и лапти, продукты сельского хозяйства, скот. Торговцы из городов привозили промышленные товары и сладости.

После революции, наряду с частной, стала набирать силу кооперативная торговля, была открыта «Красная чайная», а при ней — пекарня. В 1917 году возник Кузьминичский шорноседельный и веревочный кооператив, который являлся одним из крупных производственных объединений в Калужской губернии. Уже летом 1918 года начали функ-





ционировать сапожные и веревочные отделения. Несколько позже — клещевое отделение и дубильный завод. В 1919 году кооператив получил заказы от военного ведомства на изготовление военной упряжи.

Куйбышевский район был образован в 1939 году в составе Рославльского округа Западной области, а в 1944 году включен в состав Калужской области. До 1945 года район именовался Мокровским, так как его административным центром являлось село Мокрое. 13 марта 1945 года Указом Президиума Верховного Совета СССР районный центр был перенесен в пос. Бетлицу.

1.2. Географическая характеристика

Куйбышевский район расположен на западе Калужской области и граничит с Людиновским, Кировским, Спас-Деменским районами Калужской области, на юге — с Брянской, на западе — со Смоленской областями.

Расстояние до Москвы — 382 км.

Расстояние до Калуги — 211 км.

Территория Куйбышевского района составляет 1243 кв. км, из них земель сельскохозяйственного назначения — 87673 га, лесов — 61852 га и является благоприятной для хозяйственного освоения и строительства с уникальной природой для развития агротуризма и сезонного отдыха.

Население — 8,3 тыс. человек.

Основные реки — Десна, Снопот, Ветьма, Хатожка, Шуица.

Климат Куйбышевского района, как и всей Калужской области, умеренно континентальный с четко выраженными сезонами года. Характеризуется теплым летом, умеренно холодной с устойчивым снежным покровом зимой и хорошо выраженными, но менее длительными переходными периодами — весной и осенью.

Ресурсно-сырьевая база содержит 5 типов минерального сырья (пески, глины, песчано-гравийные смеси, торф и мел), а также достаточное количество водных объектов распределенных по всей территории.

Преобладающими отраслями в районе являются сельское хозяйство и промышленное производство. Производственное направление в сельском хозяйстве — молочно-мясное, в промышленности — деревообработка, производство строительных и отделочных материалов.





1.3. Административно-территориальное устройство

МО МР «Куйбышевский район»

249500, Калужская область, Куйбышевский район,

п. Бетлица, ул. Ленина, 28

Тел. (848457)2-13-33

Приемная 2-13-35

Факс (84842)531-935

Площадь — 124 303 га

Население — 8218 чел.

МО СП «Поселок Бетлица»

249500, Калужская область, Куйбышевский район,

п. Бетлица, ул. Калинина, 1

Тел. (848457)2-11-61

Площадь — 10 729 га

Население — 4348 чел.

МО СП «Село Бутчино»

249502, Калужская область, Куйбышевский район,

село Бутчино, ул. Центральная, 47

Тел. (848457)2-41-34

Площадь — 29 484 га

Население — 1064 чел.

МО СП «Деревня Высокое»

249511, Калужская область, Куйбышевский район,

д. Высокое, 15

Тел. (848457)2-46-38

Площадь — 21 338 га

Население — 561 чел.

МО СП «Село Жерелёво»

249516, Калужская область, Куйбышевский район,

село Жерелёво, 52а

Тел. (848457)2-34-99

Площадь — 35 358 га

Население — 1223 чел.

МО СП «Село Мокрое»

249510, Калужская область, Куйбышевский район

село Мокрое, ул. Центральная, 38

Тел. (848457)2-36-36

Площадь — 27 394 га

Население — 1022 чел.

Смоленская область



Условные обозначения

— Граница района
— Граница с муниципальными районами
— Граница с Брянской и Смоленской областями

Границы муниципальных образований

□ Границы сельских поселений
□ Граница районного центра

Населенные пункты:

● Центр района
● Центр сельского поселения
● Сельские населенные пункты

Численность населения:

● от 1 000 до 5 000 (1)
● от 200 до 500 (7)
● от 100 до 200 (6)
● от 50 до 100 (7)
● от 10 до 50 (46)
● от 1 до 10 (57)
● 0 (45)



**Законо-
дательная
ветвь власти**

- Районное собрание МР «Куйбышевский район»
- Глава МР «Куйбышевский район» — председатель районного собрания
- 15 депутатов районного собрания

**Исполни-
тельная
ветвь власти**

- Администрация МР «Куйбышевский район»
- Глава администрации МР «Куйбышевский район»
- 2 заместителя главы администрации
- 10 отделов

**Судебная
ветвь
власти**

- Куйбышевский районный суд Калужской области
- Мировой суд, судебный участок № 33

На территории Куйбышевского района осуществляют свою деятельность следующие общественные организации: Куйбышевская районная организация ветеранов войны, труда, Вооруженных сил и правоохранительных органов; Куйбышевское районное общество инвалидов; Куйбышевское местное отделение «Союза пенсионеров России»; Куйбышевская районная организация охотников; Профсоюзная организация работников культуры; Профсоюзная организация работников отдела образования; Профсоюзная организация медицинских работников, профсоюзная организация госучреждений и общественного обслуживания.

Духовная жизнь Куйбышевского района представлена следующими религиозными объединениями:

- местная православная религиозная организация прихода церкви Рождества Пресвятой Богородицы;
- Бетлицкая церковь христиан веры Евангельской.





Глава 2

Экономический и инвестиционный потенциал

2.1. Экономическое положение в реальном секторе



а территории района осуществляют свою деятельность свыше 150 предприятий и организаций всех форм собственности, в том числе по отраслям: промышленность 6, сельское хозяйство 10, строительство 2, транспорт и связь 2, торговля 6, кредитные и страховые организации 3.

Промышленность

Промышленный комплекс района включает три основные отрасли:

- производство строительных и отделочных материалов;
- обработка древесины;
- производство пищевых продуктов.

Промышленный сектор экономики состоит из шести малых предприятий.

Обрабатывающие производства. Общий объем отгруженной продукции предприятиями обрабатывающего производства (крупные и средние) за 2009 г. составил 534 тыс. рублей.

Поотраслевой перечень успешных предприятий Куйбышевского района

Наименование организации	Наименование выпускаемой продукции	Место расположения организации	ФИО руководителя, контакты
ОАО «Маслозавод „Куйбышевский“»	Сметана, масло сливочное, кефир, ряженка, йогурт, «Снежок», творог и т.д.	Калужская область, Куйбышевский район, п. Бетлица, ул. Калинина, 27	Фроликова Ирина Викторовна 8(48457) 2-16-84, 2-16-53
Сельское потребительское общество	Услуги торговли и общественного питания	Калужская область, Куйбышевский район, п. Бетлица, ул. Новосибирская, 21	Лемешева Валентина Петровна 8(48457) 2-16-33
ГП «Куйбышевский лесхоз»	Деловая древесина, дрова, пиломатериал	Калужская область, Куйбышевский район, п. Бетлица, ул. Кирова, 39а	Кушнир Владимир Геннадьевич 8(48457) 2-10-46
СПК «Жерелево»	Мясомолочная продукция	Калужская область, Куйбышевский район, с. Жерелево	Яшкин Николай Иванович 8(48457) 2-10-55, 2-34-39
ООО «АС»	Производство строительных и отделочных материалов	Калужская область, Куйбышевский район, п. Бетлица, ул. Кирова, 49а	8-920-895-26-68

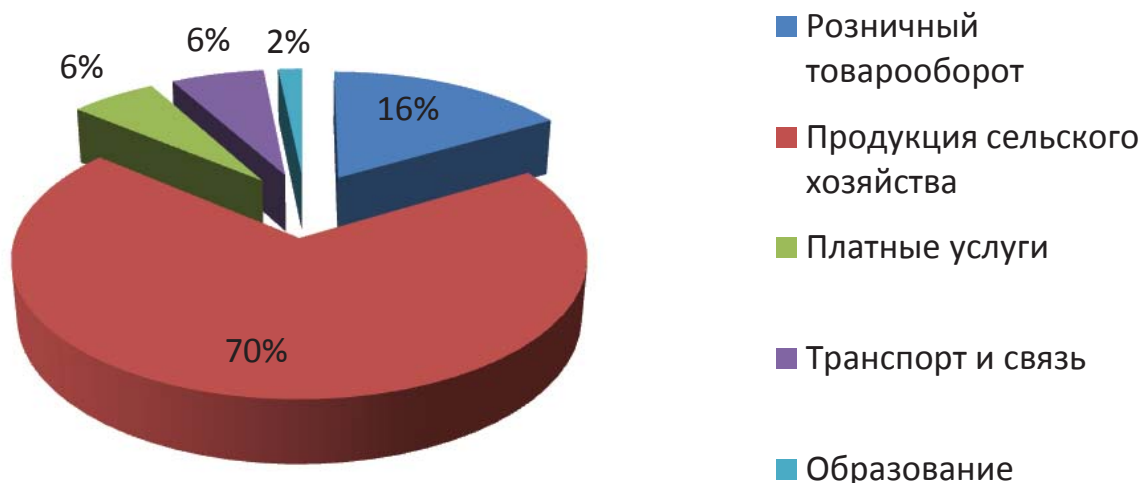
В условиях рыночной экономики перспективы развития экономической и социальной сфер все больше зависят от малого и среднего бизнеса, который формирует оптимальную структуру рынка и является надежной налогооблагаемой базой. Этот сектор экономики в перспективе будет являться реальным источником создания новых рабочих мест. Эти пред-



приятия генерируют эффективные инвестиционные проекты, чутко реагируют на изменение рыночной конъюнктуры, занимают недоступные крупным предприятиям «ниши».

Подавляющая часть предприятий этого сектора связана с торговлей, общественным питанием, бытовым обслуживанием и строительством. В перспективе планируется увеличение доли таких предприятий в реальном секторе экономики, связанных с материальным производством, и предприятий других приоритетных сфер экономики района. При любых сценариях развития, малый и средний бизнес способен гибко перестраиваться, «переливаться» в другие сферы деятельности.

**Структура объемов продукции и услуг
по основным видам экономической деятельности в 2009 году**



Потребительский рынок

Деловая активность субъектов малого и среднего предпринимательства возрастает с каждым годом. В структуре оборота потребительского рынка оборот розничной торговли составляет 93% или 376500 тыс. руб., оборот общественного питания — 4% или 15117 тыс. руб., объем платных услуг населению — 3% или 13043 тыс. руб.

Объем розничного товарооборота за 2009 г. составил 376500 млн руб.

В сфере потребительского рынка в районе занято 210 чел. (11% от занятого населения в экономике).

На сегодняшний день в районе действуют 61 магазинов, 8 павильон и 3 киоска.

По общественному питанию в районе имеются столовые — 4 ед.

Торговую деятельность на территории муниципального образования осуществляют 72 объекта розничной торговли. Площадь стационарной торговой сети — 2672,6 кв.м. Мел-

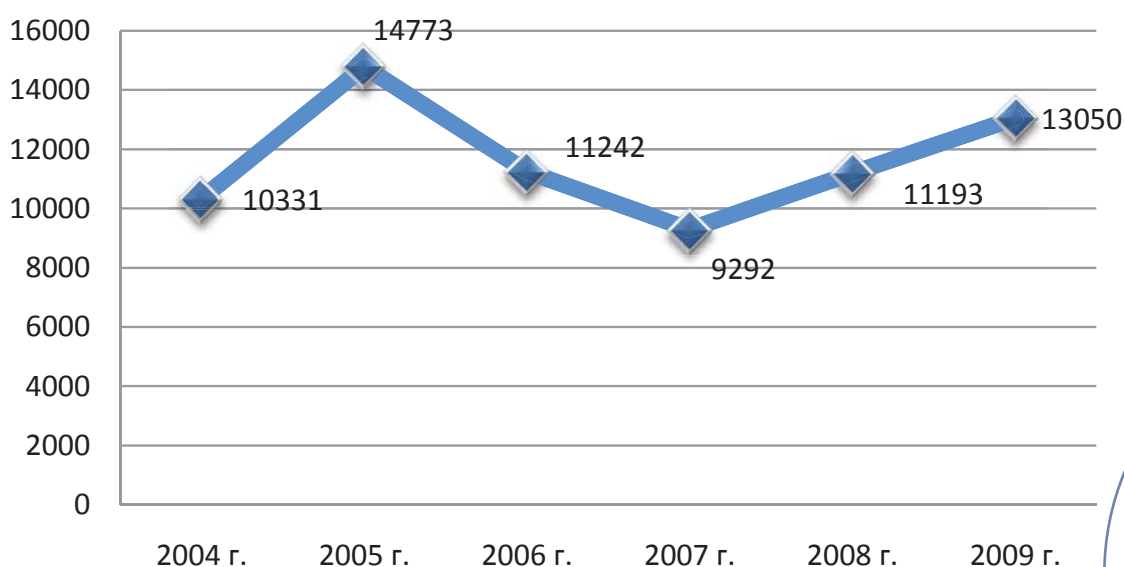


коррозичная нестационарная торговая сеть состоит из 11 объектов, из них: 17 — торговля продовольственными товарами, 14 — непродовольственными товарами, 30 — смешанными товарами. Мелкорозничная торговая сеть занимает — 320,0 кв.м. Отдаленные населенные пункты обслуживают 2 автолавки.

Товарная насыщенность потребительских товаров носит устойчивый характер, расширился ассортимент продаж мясо-молочных изделий, кондитерских и макаронных изделий, бытовой техники, товаров строительной индустрии. Общий товарооборот в 2009 году составил 376,5 млн руб., в т. ч. по крупным торговым предприятиям — 22,6 тыс. руб.

В структуре товарооборота основной прирост оборота — 5 % продаж приходится на продовольственные товары, 3 % — со смешанным ассортиментом товаров и 3 % на непродовольственные товары. В среднем на душу населения за 2009 год продано товаров на сумму 45,8 тыс. рублей. Годовой оборот общественного питания составляет 15,1 млн руб., в том числе по крупным и средним предприятиям — 2,7 млн руб.

Объем платных услуг населению, тыс. руб.



2.2. Экономическая ситуация в финансовом секторе

В настоящий момент в Куйбышевском районе осуществляют финансовую деятельность следующие банки:



249500, Калужская область, Куйбышевский район,
п. Бетлица, ул. Ленина, 30
Тел.: 8 (48457) 2-14-45, 2-17-36

Услуги, оказываемые населению банками

- | | |
|---|--|
| <ul style="list-style-type: none"> Кредиты физическим лицам Вклады Операции с ценными бумагами Пункты выдачи наличных Услуги юридическим лицам | <ul style="list-style-type: none"> Расчетно-кассовое обслуживание Обмен валюты Эмиссия банковских карт Банкоматы |
|---|--|

**Сельскохозяйственные потребительские кредитные кооперативы**

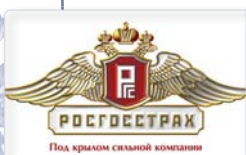
СПКК «Возрождение»: 249500, Калужская область, Куйбышевский район, п. Бетлица, ул. Ленина, 28, тел. 8(48457) 2-18-44

СПКК «Надежда»: 249500, Калужская область, Куйбышевский район, п. Бетлица, ул. Новосибирская, 21, тел. 8(48457) 2-16-33

СПКК «Снопоть»: 249500, Калужская область, Куйбышевский район, п. Бетлица, ул. Калинина, 24, тел. 8-903-813-39-49

СПКК «Надежда»: 249500, Калужская область, Куйбышевский район, с. Мокрое, ул. Центральная, 38, тел. 8(48457) 2-36-36

СПКК «Стимул»: 249500, Калужская область, Куйбышевский район, с. Жерелево, тел. 8(48457) 2-34-82

Страховые компании

249500, Калужская область, Куйбышевский район, п. Бетлица, ул. Ленина, 40, тел. 8(48457)2-11-01



249500, Калужская область, Куйбышевский район, п. Бетлица, ул. Ленина, 6, тел. 8(48457)2-11-70

2.3. Инвестиционный потенциал**Инвестиционный климат Куйбышевского района**

Инвестиционный климат определяется тем, насколько социально-экономическая ситуация, состояние кредитно-финансовой сферы и политическая обстановка в районе благоприятны для процесса инвестирования. Создание благоприятной инвестиционной среды, способствующей привлечению внешних инвесторов и повышению инвестиционной активности внутренних владельцев капитала, причем, главным образом, из негосударственного сектора, зависит от инвестиционного потенциала, определяющего объективные возможности, или инвестиционную емкость района, и инвестиционного риска, характеризующего условия деятельности инвестора.

Создание благоприятного инвестиционного климата — одна из главных задач районной инвестиционной политики. Он способствует выбору инвесторами в Куйбышевском районе места для размещения производства и развития бизнеса.

Перед руководством района стоит стратегическая задача — привлечь как можно больше средств частных инвесторов, для развития внутреннего потенциала района.

Для формирования благоприятного инвестиционного климата и повышения его привлекательности для инвесторов, активизации инвестиционной деятельности и мобилизации



инвестиционных ресурсов на нужды его устойчивого социально-экономического развития администрация каждые 3 года принимает и пересматривает муниципальную целевую программу поддержки и развития малого и среднего предпринимательства на территории района.

Структура программных мероприятий представлена четырьмя направлениями которые обеспечивают координацию деятельности всех участников Программы:

- формирование политики развития малого и среднего предпринимательства в районе включает в себя мероприятия по формированию муниципальной политики в сфере развития малого и среднего предпринимательства, анализ и прогнозирование социально-экономического развития сектора малого и среднего предпринимательства;
- расширение доступа субъектов малого и среднего предпринимательства к финансовым и материальным ресурсам: включает в себя мероприятия по предоставлению субъектам малого и среднего предпринимательства субсидий на компенсацию части затрат, связанных с уплатой процентов за пользование кредитами, полученными в российских кредитных организациях, по формированию инфраструктуры малого и среднего предпринимательства, предоставление услуги поручительства при привлечении предпринимателями банковских кредитов в условиях недостаточного собственного залогового обеспечения (создание гарантийного фонда);
- обеспечение консультационной, организационно-методической и информационной поддержки предпринимательской деятельности, развитие инфраструктуры малого и среднего предпринимательства (мероприятия по обеспечению предпринимателей юридической поддержкой, повышение профессионализма кадров в предпринимательской среде, информирование населения об аспектах ведения бизнеса и формирование положительного общественного мнения о малом предпринимательстве, информационное обеспечение субъектов малого и среднего предпринимательства и населения о действующей системе поддержки предпринимательства);
- содействие росту конкурентоспособности и продвижению продукции субъектов малого и среднего предпринимательства, развитие инвестиционной активности предпринимательства,
- повышение конкурентоспособности малых и средних предприятий за счет применения технологий энергосбережения,
- сопровождение инвестиционных проектов субъектов малого и среднего предпринимательства по организации и проведению презентационных встреч и иных мероприятий, способствующих развитию инвестиционной активности субъектов малого и среднего предпринимательства.

Существующие условия поддержки предпринимательства



В соответствии с программой проводятся совещания, рабочие встречи, семинары, выставки-ярмарки, конкурсы и «круглые столы» по проблемам развития малого предпринимательства в муниципальном районе. Данные мероприятия способствуют расширению рынка сбыта



для продукции, поднятию престижа предпринимательской деятельности, формированию благоприятного общественного мнения по отношению к предпринимателям, распространению положительного опыта эффективной предпринимательской деятельности. Из местного бюджета под реализацию муниципальной программы ежегодно выделяются денежные средства.

Инвестиционный климат в последние годы улучшился. Работает Совет по малому и среднему предпринимательству при главе администрации района и центр поддержки малого предпринимательства. Благодаря чему сегодня в сфере малого и среднего предпринимательства действуют 23 предприятий и 151 индивидуальных предпринимателей.

Помимо традиционного комплекса сферы услуг для обеспечения потребностей собственного населения Куйбышевский район должен обладать рядом объектов, рассчитанных на развитие рекреационно-туристической деятельности.

Экономическая политика района в целом направлена на дальнейшее динамичное развитие района — экологически чистой промышленности, конкурентоспособного сельского хозяйства, и развитие туризма, в т.ч. эко- и агро-туризма, т.к. именно в этих отраслях район обладает хорошим потенциалом развития. Основными приоритетами инвестиционной политики являются стимулирование инвестиционной активности; повышение конкурентоспособности приоритетных отраслей экономики; развитие инновационного потенциала; развитие малого и среднего предпринимательства; создание комфортной среды проживания и деятельности жителей района.

Основные направления инвестирования

Сельское хозяйство

- Развитие молочного и мясного скотоводства и соответствующих им высокотехнологичных отраслей глубокой промышленной переработки
- Развитие рыбоводства и кролиководства

Сфера обслуживания

- Создание мультисервисного центра бытового и туристического обслуживания населения
- Развитие туристических маршрутов по территории района
- Развитие рынка теле-коммуникационных услуг

ЖКХ

- Инвестирование в коммунальные объекты тепло-, газо- и водоснабжения
- Обслуживание коммунальных сетей в населенных пунктах

Строительство

- Малоэтажное жилищное строительство
- Строительство доступного жилья на базе существующих населенных пунктов с модернизацией действующей коммунальной инфраструктуры

Промышленность

- Переработка древесины
- Производство строительных и отделочных материалов
- Освоение минерально-сырьевой базы

Транспортная инфраструктура

- Развитие придорожной инфраструктуры



2.4. Налоговая система и налоговые льготы

Налоговая система, действующая в Российской Федерации, регламентирована законодательством Российской Федерации о налогах и сборах, которая состоит из Налогового кодекса и принятых в соответствии с ним федеральных законов. Налоговым кодексом установлена система налогов, взимаемых в федеральный бюджет, а также общие принципы налогообложения и сборов в Российской Федерации, в том числе:

- виды налогов и сборов, взимаемых в Российской Федерации;
- основания возникновения (изменения, прекращения) и порядок исполнения обязанностей по уплате налогов и сборов;
- права и обязанности налогоплательщиков, налоговых органов и других участников отношений, регулируемых законодательством о налогах и сборах;
- формы и методы налогового контроля;
- ответственность за совершение налоговых правонарушений;
- порядок обжалования действий (бездействия) налоговых органов и их должностных лиц.

Органы исполнительной власти муниципального района «Куйбышевский район» могут издавать нормативные правовые акты по вопросам налогообложения, которые, однако, не должны изменять или дополнять законодательство о налогах и сборах.

В соответствии с Налоговым кодексом Российской Федерации установлены и взимаются следующие виды налогов и сборов:

- федеральные налоги и сборы;
- налоги и сборы субъектов Российской Федерации (далее региональные);
- местные налоги и сборы.

Гарантии и льготы	Нормативные акты, действующие на территории региона
Формы, порядок и условия государственной поддержки субъектов инвестиционной деятельности	<p><i>Закон Калужской области от 16 декабря 1998 г. № 31-ОЗ «О государственной поддержке субъектов инвестиционной деятельности в Калужской области»</i></p> <p>Государственная поддержка субъектов инвестиционной деятельности в Калужской области может осуществляется в следующих формах:</p> <ul style="list-style-type: none"> • предоставление субъектам инвестиционной деятельности средств областного бюджета; • предоставление налоговых льгот субъектам инвестиционной деятельности; • изменение сроков уплаты налогов и сборов в форме инвестиционного налогового кредита; • предоставление государственных гарантий Калужской области; • участие органов государственной власти Калужской области в разработке, рассмотрении и реализации областных долгосрочных и ведомственных программ и отдельных инвестиционных проектов; • предоставление субъектам инвестиционной деятельности имущества, находящегося в областной собственности, на льготных условиях; • информационная поддержка субъектов инвестиционной деятельности. <p><i>Закон Калужской области «Об областном бюджете»</i> Ежегодно устанавливается объем государственных гарантий.</p> <p><i>Постановление Губернатора Калужской области № 636 «О публичной защите инвестиционных проектов областных целевых программ»</i></p>
Виды льгот по налогам	<p><i>Закон Калужской области от 4 октября 2005 г. № 125-ОЗ «О льготах по налогу на прибыль организаций в части сумм, подлежащих зачислению в областной бюджет, в 2006 году»</i></p> <p><i>Закон Калужской области от 10 ноября 2003 г. № 263-ОЗ «О налоге на имущество организаций»</i></p> <p><i>Закон Калужской области от 29 декабря 2009 г. № 621-ОЗ «О понижении налоговой ставки налога на прибыль организаций, зачисляемого в областной бюджет, для инвесторов, осуществляющих инвестиционную деятельность на территории Калужской области»</i></p>

**Налоговые льготы на территории Куйбышевского района**

В соответствии с пунктом 4 Решения Куйбышевского Районного Собрания от 20 ноября 2008 года № 309 «Об установлении системы налогообложения в виде единого налога на вмененный доход для отдельных видов деятельности на территории муниципального образования «Куйбышевский район» применяется корректирующий коэффициент базовой доходности, учитывающий совокупность особенностей ведения предпринимательской деятельности в зависимости от места ведения предпринимательской деятельности:

Место деятельности на территории района	Коэффициент
п. Бетлица	0,7
Прочая территория	0,5

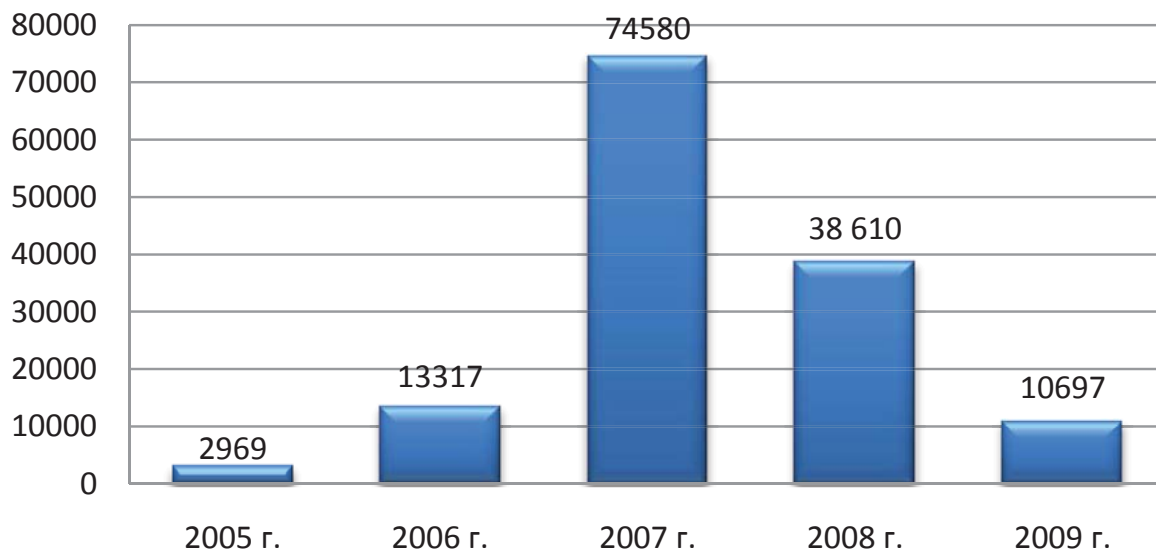
2.5. Инвестиционная активность

Устойчивый экономический рост и повышение потенциала производства в Куйбышевском районе могут быть обеспечены лишь при систематическом привлечении инвестиций. Для этого должна проводиться целенаправленная, согласованная и выверенная районная инвестиционная политика, предусматривающая обоснование и постановку задач инвестирования, определение подходов к их решению и система жестко контролируемых мер, направленных на привлечение средств инвесторов, как местных, так и из других регионов и стран.

Основной целью районной инвестиционной политики является создание условий для привлечения инвестиций в эффективные и конкурентоспособные производства и виды деятельности, на основе которых возможен рост собственного инвестиционного потенциала района. В конечном счете, эта цель конкретно ориентирована на создание новых высокооплачиваемых рабочих мест.

Администрация муниципального района последовательно осуществляет стратегическую линию на создание необходимых условий для привлечения инвестиционного капитала в экономику района.

Объем инвестиций в основной капитал за счет всех источников финансирования в 2009 году составил 10697 тыс. рублей.

Объем инвестиций в основной капитал по крупным и средним предприятиям, тыс. руб.



2.6. Инвестиционные предложения и площадки

1. Наименование инвестиционного предложения	Разведение и продажа кроликов, продажа мяса
2. Суть инвестиционного предложения	Продажа 1,0–1,5 т мяса, продажа 200 голов в месяц
3. Инициатор инвестиционного предложения (контактные лица и их координаты)	КФХ ИП Бабалян В.Г., Калужская область, Куйбышевский район, д.Ветьмица, 80/2 Тел. 8-903-636-20-48, 8-920-618-59-66
4. Место реализации инвестиционного предложения	Брянская обл., Калужская обл., Московская обл., г. Москва, г. Калуга
5. Отрасль, к которой относится инвестиционное предложение	Сельское хозяйство (животноводство)
6. Планируемая к выпуску продукция, услуги	Производство и фасовка мяса, продажа маточного поголовья
7. Общая стоимость инвестиционного проекта, млн рублей	3,0–5,0
8. Сроки и этапы реализации инвестиционного проекта	2 года
9. Потребность в инвестициях (по годам реализации инвестиционного проекта), млн руб.	1 год — 40%, 2 год — 60%
10. Период окупаемости инвестиционного проекта	3 года
11. Возможные формы сотрудничества (кредитование в банке, софинансирование, участие в основном капитале)	Потребность в инвестициях 70%
12. Состояние проработки инвестиционного проекта: наличие необходимой разрешительной документации на реализацию инвестиционного проекта; наличие заключений экспертизы (в т.ч. экологической); наличие проектно-сметной документации (кем и когда утверждена); наличие бизнес-плана	Стадия инвестиционного предложения
13. Опыт презентации проекта и формы его демонстрации	Видеоролик производства



Инвестиционная площадка № 1 МО «Куйбышевский район», 2 га

Место расположения: Калужская область, Куйбышевский район, п. Бетлица, (бывш. тер. МСО)

Площадь: 2 га

Категория земель: гос. не разгранич., земли населенного пункта

Транспортная доступность:

- расстояние от площадки до ближайшей автомобильной дороги — 200 м
- до крупных автомагистралей — 35 км
- до ближайшей погрузочно-разгрузочной ж/д станции — 1 км

Функциональное назначение: любое возможное для размещения производство, соответствующее четвертому классу санитарно-защитных зон, СанПиН-2.2.1/2.1.1.200-03

Трудовые ресурсы:

- ИТР — 15 %
- рабочих специальностей — 85 %

Инженерная инфраструктура:

- водоснабжение — артезианская вода питьевого качества на глубине 35–40 м
- канализация — 1500 м
- электроснабжение — до ближайшей подстанции 110/35/10 — 1600 м; напряжение на ближайшей линии электропередач — 10 кВ (200 м)
- газоснабжение — кратчайшее расстояние до магистрального газопровода высокого давления Р 12 атм D 325 — 150 м





Инвестиционная площадка № 2 МО «Куйбышевский район», 2,2 га

Место расположения: Калужская область, Куйбышевский район, п. Бетлица, (бывш. тер. нефтебазы)

Площадь: 2,2 га

Категория земель: гос. не разгранич.; земли населенного пункта

Транспортная доступность:

- расстояние от площадки до ближайшей автомобильной дороги — 30 м
- до крупных автомагистралей — 35 км
- до ближайшей погрузочно-разгрузочной ж/д станции — 0,6 км

Функциональное назначение: любое возможное для размещения производство, соответствующее третьему классу санитарно-защитных зон, СанПиН-2.2.1/2.1.1.200-03

Трудовые ресурсы:

- ИТР — 15 %
- рабочих специальностей — 85 %

Инженерная инфраструктура:

- водоснабжение — артезианская вода питьевого качества на глубине 35–40 м
- канализация — 1400 м
- электроснабжение — до ближайшей подстанции 110/35/10 — 1400 м
- напряжение на ближайшей линии электропередач — 10 кВ (100 м)
- газоснабжение — кратчайшее расстояние до магистрального газопровода высокого давления Р 12 атм D 325 — 200 м



**Инвестиционная площадка № 3 МО «Куйбышевский район», 3,2 га**

Место расположения: Калужская область, Куйбышевский район, п. Бетлица (район топливообеспечения)

Площадь: 3,2 га

Категория земель: гос. не разгранич.; земли населенного пункта

Транспортная доступность:

- расстояние от площадки до ближайшей автомобильной дороги — 150 м
- до крупных автомагистралей — 35 км
- до ближайшей погрузочно-разгрузочной ж/д станции — 0,4 км

Функциональное назначение: любое возможное для размещения производство, соответствующее третьему классу санитарно-защитных зон, СанПиН-2.2.1/2.1.1.1.200-03

Трудовые ресурсы:

- ИТР — 15 %
- рабочих специальностей — 85 %

Инженерная инфраструктура:

- водоснабжение — артезианская вода питьевого качества на глубине 35–40 м
- канализация — 1700 м
- электроснабжение — до ближайшей подстанции 110/35/10 — 1400 м
- напряжение на ближайшей линии электропередач — 10 кВ (100 м)
- газоснабжение — кратчайшее расстояние до магистрального газопровода высокого давления Р 12 атм D 325 — 300 м





Инвестиционная площадка № 4 МО «Куйбышевский район», 2 га

Место расположения: Калужская область, Куйбышевский район, п. Бетлица, (бывш. территор. сельхозхимии)

Площадь: 2 га

Категория земель: гос. не разгранич.; земли населенного пункта

Транспортная доступность:

- расстояние от площадки до ближайшей автомобильной дороги — 20 м
- до крупных автомагистралей — 35 км
- до ближайшей погрузочно-разгрузочной ж/д станции — 0,4 км

Функциональное назначение: любое возможное для размещения производство, соответствующее третьему классу санитарно-защитных зон, СанПиН-2.2.1/2.1.1.1.200-03

Трудовые ресурсы:

- ИТР — 15 %
- рабочих специальностей — 85 %

Инженерная инфраструктура:

- водоснабжение — артезианская вода питьевого качества на глубине 35–40 м
- канализация — 1800 м
- электроснабжение — до ближайшей подстанции 110/35/10 — 1500 м
- напряжение на ближайшей линии электропередач — 10 кВ (100 м)
- газоснабжение — кратчайшее расстояние до магистрального газопровода высокого давления Р 12 атм D 325 — 450 м





Инвестиционная площадка № 5 МО «Куйбышевский район», 6,4 га

Место расположения: Калужская область, Куйбышевский район, п. Бетлица (бывш. террит. заготлен)

Площадь: 6,4 га

Категория земель: гос. не разгранич.; земли населенного пункта

Транспортная доступность:

- расстояние от площадки до ближайшей автомобильной дороги — по западной стороне участка
- до крупных автомагистралей — 35 км
- до ближайшей погрузочно-разгрузочной ж/д станции — 0,6 км

Функциональное назначение: любое возможное для размещения производство, соответствующее третьему классу санитарно-защитных зон, СанПиН-2.2.1/2.1.1.200-03

Трудовые ресурсы:

- ИТР — 15 %
- рабочих специальностей — 85 %

Инженерная инфраструктура:

- водоснабжение — артезианская вода питьевого качества на глубине 35–40 м
- канализация — 2000 м
- электроснабжение — до ближайшей подстанции 110/35/10 — 1600 м
- напряжение на ближайшей линии электропередач — 10 кВ (50 м)
- газоснабжение — кратчайшее расстояние до магистрального газопровода высокого давления Р 12 атм D 325 — 350 м





Инвестиционная площадка № 6 МО «Куйбышевский район», 3 га

Место расположения: Калужская область, Куйбышевский район, п. Бетлица, (бывш. террит. сельхозлес)

Площадь: 3 га

Категория земель: гос. не разгранич.; земли населенного пункта

Транспортная доступность:

- расстояние от площадки до ближайшей автомобильной дороги — по западной стороне участка
- до крупных автомагистралей — 35 км
- до ближайшей погрузочно-разгрузочной ж/д станции — 0,9 км

Функциональное назначение: любое возможное для размещения производство, соответствующее второму классу санитарно-защитных зон, СанПиН-2.2.1/2.1.1.1.200-03

Трудовые ресурсы:

- ИТР — 15 %
- рабочих специальностей — 85 %

Инженерная инфраструктура:

- водоснабжение — артезианская вода питьевого качества на глубине 35–40 м
- канализация — 2300 м
- электроснабжение — до ближайшей подстанции 110/35/10 — 1900 м
- напряжение на ближайшей линии электропередач — 10 кВ (на территории участка)
- газоснабжение — кратчайшее расстояние до магистрального газопровода высокого давления Р 12 атм D 325 — 170 м



**Инвестиционная площадка № 7 МО «Куйбышевский район», 3,4 га**

Место расположения: Калужская область, Куйбышевский район, п. Бетлица, (бывш. террит. калугамелиорации)

Площадь: 3,4 га

Категория земель: гос. не разгранич.; земли населенного пункта

Транспортная доступность:

- расстояние от площадки до ближайшей автомобильной дороги — по северной стороне участка
- до крупных автомагистралей — 35 км
- до ближайшей погрузочно-разгрузочной ж/д станции — 0,9 км

Функциональное назначение: кюбое возможное для размещения производство, соответствующее четвертому классу санитарно-защитных зон, СанПиН-2.2.1/2.1.1.1.200-03

Трудовые ресурсы:

- ИТР — 15 %
- рабочих специальностей — 85 %

Инженерная инфраструктура:

- водоснабжение — артезианская вода питьевого качества на глубине 35–40 м
- канализация — 2700 м
- электроснабжение — до ближайшей подстанции 110/35/10 — 1600 м; напряжение на ближайшей линии электропередач — 10 кВ (на территории участка)
- газоснабжение — кратчайшее расстояние до магистрального газопровода высокого давления Р 12 атм D 325 — 230 м





Инвестиционная площадка № 8 МО «Куйбышевский район», 1 га

Место расположения: Калужская область, Куйбышевский район, п. Бетлица, (бывшая террит. ГУ «Куйбышевский лесхоз»)

Площадь: 1 га

Категория земель: гос. не разгранич.; земли населенного пункта

Транспортная доступность:

- расстояние от площадки до ближайшей автомобильной дороги — по северной стороне участка
- до крупных автомагистралей — 35 км
- до ближайшей погрузочно-разгрузочной ж/д станции — 0,9 км

Функциональное назначение: любое возможное для размещения производство, соответствующее третьему классу санитарно-защитных зон, СанПиН-2.2.1/2.1.1.1.200-03

Трудовые ресурсы:

- ИТР — 15 %
- рабочих специальностей — 85 %

Инженерная инфраструктура:

- водоснабжение — артезианская вода питьевого качества на глубине 35–40 м
- канализация — 1500 м
- электроснабжение — до ближайшей подстанции 110/35/10 — 1000 м; напряжение на ближайшей линии электропередач — 10 кВ (50 м)
- газоснабжение — кратчайшее расстояние до магистрального газопровода высокого давления Р 12 атм D 325 — 850 м



**Инвестиционная площадка № 9 МО «Куйбышевский район», 1,5 га**

Место расположения: Калужская область, Куйбышевский район, п. Бетлица (территор. агроснаба)

Площадь: 1,5 га

Категория земель: гос. не разгранич.; земли населенного пункта

Транспортная доступность:

- расстояние от площадки до ближайшей автомобильной дороги — по северной стороне участка
- до крупных автомагистралей — 35 км
- до ближайшей погрузочно-разгрузочной ж/д станции — 0,9 км

Функциональное назначение: любое возможное для размещения производство, соответствующее третьему классу санитарно-защитных зон, СанПиН-2.2.1/2.1.1.1.200-03

Трудовые ресурсы:

- ИТР — 15 %
- рабочих специальностей — 85 %

Инженерная инфраструктура:

- водоснабжение — артезианская вода питьевого качества на глубине 35–40 м
- канализация — 1900 м
- электроснабжение – до ближайшей подстанции 110/35/10 — 1000 м; напряжение на ближайшей линии электропередач — 10 кВ (50 м)
- газоснабжение — кратчайшее расстояние до магистрального газопровода высокого давления Р 12 атм D 325 — 850 м





Инвестиционная площадка № 10 МО «Куйбышевский район», 1,5 га

Место расположения: Калужская область, Куйбышевский район, п. Бетлица (террит. в районе д. 60 по ул. Кирова)

Площадь: 1,5 га

Категория земель: гос. не разгранич.; земли населенного пункта

Транспортная доступность:

- расстояние от площадки до ближайшей автомобильной дороги — по северной стороне участка
- до крупных автомагистралей — 35 км
- до ближайшей погрузочно-разгрузочной ж/д станции — 1,4 км

Функциональное назначение: любое возможное для размещения производство, соответствующее третьему классу санитарно-защитных зон, СанПиН-2.2.1/2.1.1.200-03

Трудовые ресурсы:

- ИТР — 15 %
- рабочих специальностей — 85 %

Инженерная инфраструктура:

- водоснабжение — артезианская вода питьевого качества на глубине 35–40 м
- канализация — 1600 м
- электроснабжение — до ближайшей подстанции 110/35/10 — 1800 м
- напряжение на ближайшей линии электропередач — 10 кВ (по северной границе участка)
- газоснабжение — кратчайшее расстояние до магистрального газопровода высокого давления Р 12 атм D 325 — 300 м



**Инвестиционная площадка № 11 МО «Куйбышевский район», 4,6 га**

Место расположения: Калужская область, Куйбышевский район, п. Бетлица, (террит. сельхозтехники)

Площадь: 4,6 га

Категория земель: гос. не разгранич.; ООО «Русь» 1,7 га бессроч. польз.; земли населенного пункта

Транспортная доступность:

- расстояние от площадки до ближайшей автомобильной дороги — по северной стороне участка
- до крупных автомагистралей — 35 км
- до ближайшей погрузочно-разгрузочной ж/д станции — 1,4 км

Функциональное назначение: любое возможное для размещения производство, соответствующее четвертому классу санитарно-защитных зон, СанПиН-2.2.1/2.1.1.1.200-03

Трудовые ресурсы:

- ИТР — 15 %
- рабочих специальностей — 85 %

Инженерная инфраструктура:

- водоснабжение — артезианская вода питьевого качества на глубине 35–40 м
- канализация — 2100 м
- электроснабжение — до ближайшей подстанции 110/35/10 — 1400 м
- напряжение на ближайшей линии электропередач — 10 кВ (по северной границе участка)
- газоснабжение — кратчайшее расстояние до магистрального газопровода высокого давления Р 12 атм D 325 — 300 м





Инвестиционная площадка № 12 МО «Куйбышевский район», 0,08 га

Место расположения: Калужская область, Куйбышевский район, п. Бетлица
(в районе центральной площади)

Площадь: 0,08 га

Категория земель: гос. не разгранич.; земли населенного пункта

Транспортная доступность:

- расстояние от площадки до ближайшей автомобильной дороги — 10 м
- до крупных автомагистралей — 35 км
- до ближайшей погрузочно-разгрузочной ж/д станции — 0,15 км

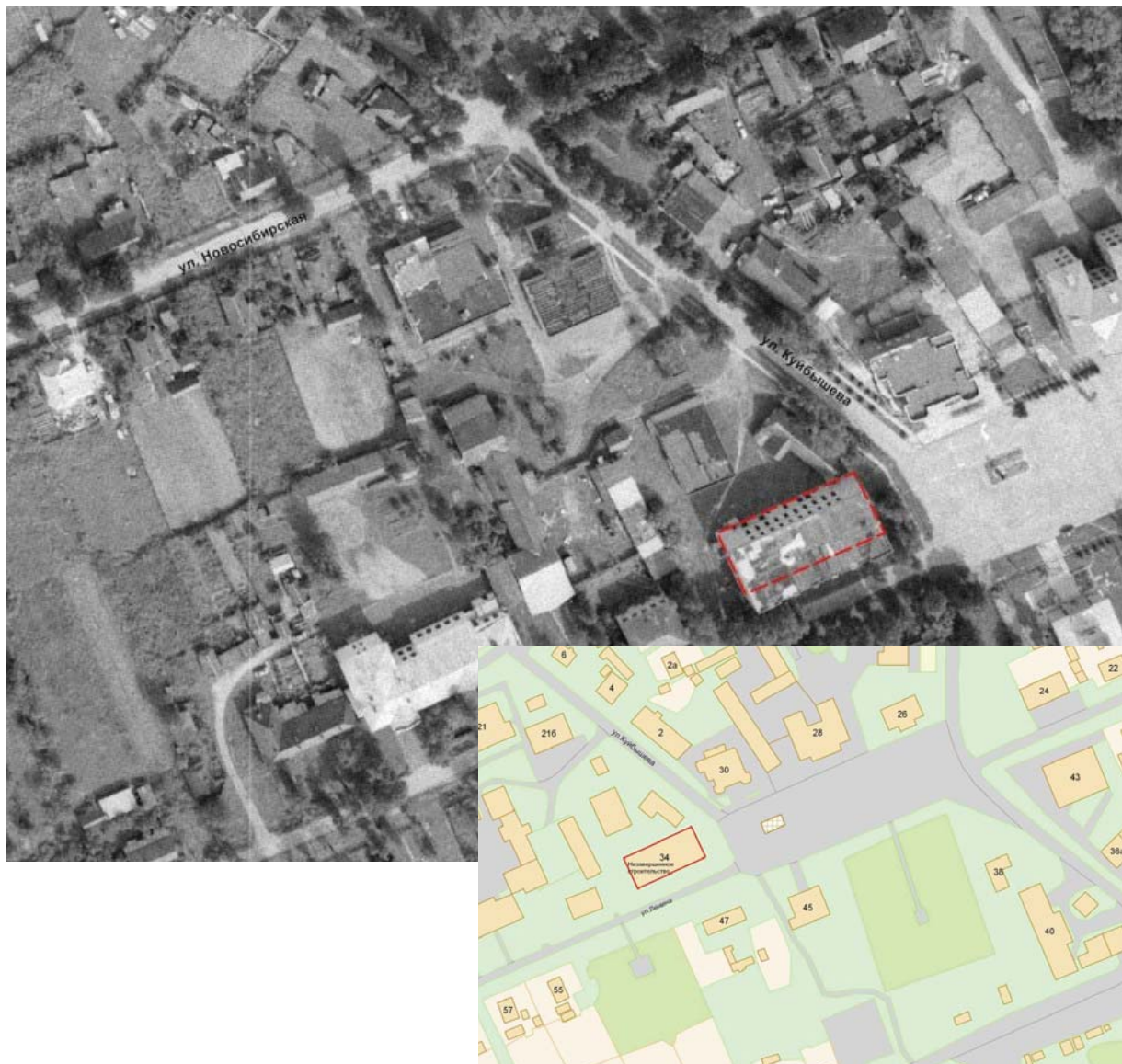
Функциональное назначение: объект социального назначения

Трудовые ресурсы:

- ИТР — 15 %
- рабочих специальностей — 85 %

Инженерная инфраструктура:

- водоснабжение — артезианская вода питьевого качества на глубине 35–40 м
- канализация — станция биологической очистки (1000м³) — 2км
- электроснабжение — до ближайшей подстанции 110/35/10 — 1400 м; напряжение на ближайшей линии электропередач — 10 кВ (100 м)
- газоснабжение — кратчайшее расстояние до магистрального газопровода высокого давления Р 12 атм D 325 — 450 м





Инвестиционная площадка № 13 МО «Куйбышевский район», 11,2 га

Место расположения: п. Бетлица

Площадь, га: 11,2

Категория земель: земли населенного пункта

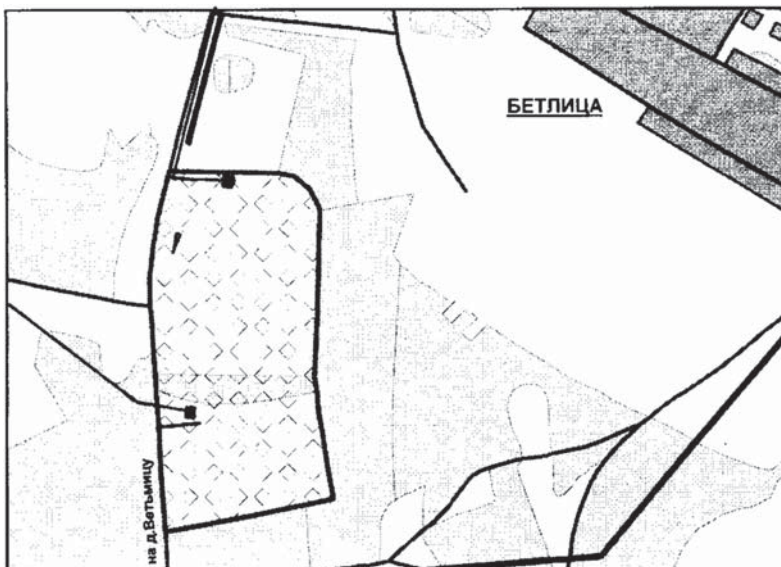
Рельеф местности: равнина

Функциональное назначение: промышленного назначения

Существующие сооружения: зданий нет; ВЛ — 10 кВ и ТП (трансформаторная подстанция)

Инженерная и транспортная инфраструктура:

водоснабжение — нет
канализация — нет
электроснабжение — ВЛ — 10 кВ
газоснабжение — газопровод низкого давления (поселковый)



- земли населенного пункта;
- земли сельскохозяйственного назначения;
- газопровод;
- линия электропередач

Инвестиционная площадка № 14 МО «Куйбышевский район», 100 га

Место расположения: п. Бетлица

Площадь, га: 100

Категория земель: земли населенного пункта и земли сельскохозяйственного назначения

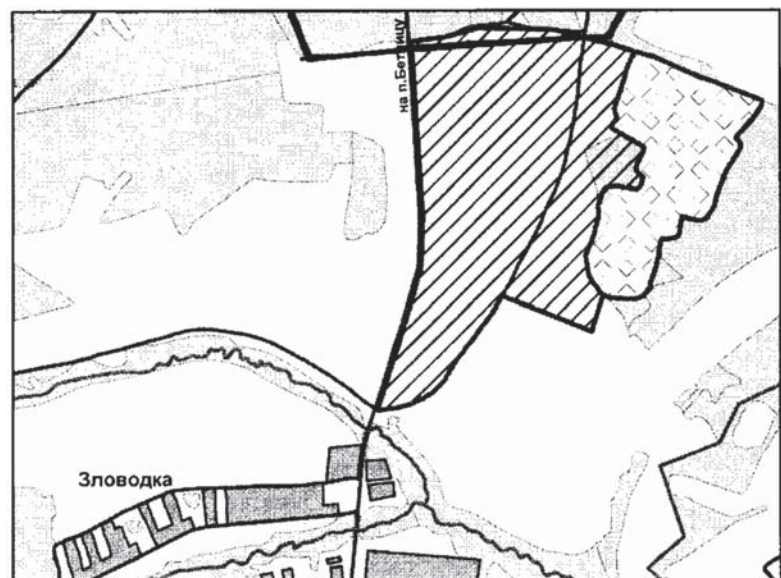
Рельеф местности: равнина

Функциональное назначение: промышленного назначения

Существующие сооружения: зданий нет; газопровод высокого давления

Инженерная и транспортная инфраструктура:

водоснабжение — нет
канализация — нет
электроснабжение — нет
газоснабжение — газопровод высокого давления



- земли населенного пункта;
- земли сельскохозяйственного назначения;
- газопровод;
- линия электропередач



Инвестиционная площадка № 15 МО «Куйбышевский район», 90 га

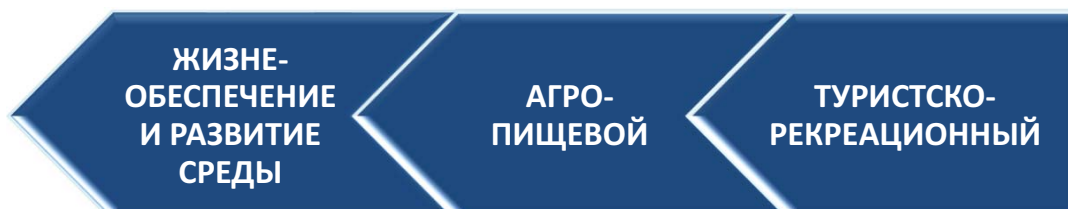
Место расположения: п. Бетлица	
Площадь, га: 90	
Категория земель: земли сельскохозяйственного назначения	
Рельеф местности: равнина	
Функциональное назначение: промышленного назначения	
Существующие сооружения: зданий нет; ВЛ — 35 кВ	
Инженерная и транспортная инфраструктура: водоснабжение — нет канализация — нет электроснабжение — ВЛ — 10 кВ газоснабжение — поселковые сети низкого давления	

ПЕРЕЧЕНЬ имущества, не используемого в хозяйственном обороте муниципального района для дальнейшего инвестирования

Наименование объекта	Адрес (местонахождение имущества)	Собственник	Площадь объекта
Нежилое здание	Калужская область, Куйбышевский район д. Прилепы, 12	МО «Куйбышевский район»	41,2
Нежилое здание	Калужская область, Куйбышевский район д. Лазенки, 3	МО «Куйбышевский район»	63,4
Нежилое здание	Калужская область, Куйбышевский район д. Раменное, 31	МО «Куйбышевский район»	46,7
Нежилое здание	Калужская область, Куйбышевский район д. Феликсово, 10	МО «Куйбышевский район»	37,3
Нежилое здание	Калужская область, Куйбышевский район д. Доброселье, 7	МО «Куйбышевский район»	32,8

На основании проведенного анализа имеющихся ресурсов, потенциальных возможностей и в соответствии со стратегией социально-экономического развития Калужской области до 2030 года, утвержденной постановлением Правительства Калужской области от 29.06.2009 года № 250, были выделены основные направления развития кластеров, влияющие на показатели социально-культурного и экономического развития региона, что позволит обеспечить конкурентоспособность Куйбышевского района по состоянию среды и качеству человеческого капитала.

Приоритетные кластеры развития в Куйбышевском районе





Глава 3

Социальная характеристика

3.1. Социальная инфраструктура

Образование

С деятельностью учреждений образования связано сегодня решение наиболее значимых социально-экономических вопросов, затрагивающих интересы сельских жителей района. Такое положение способствует тому, что на сферу образования налагается основной груз социальных функций и ответственности перед обществом и государством.

В связи с этим образовательные учреждения района стремятся соответствовать современным требованиям и постоянно улучшают свою материально-техническую базу.

На сегодняшний день в Куйбышевском районе работают 13 образовательных учреждений, из них:

- 1 Детский сад «Василек» и 6 структурных подразделений на селе — дошкольных образовательных учреждений;
- 9 общеобразовательных школ (4 — средних, 5 — основных);
- 3 учреждения дополнительного образования детей (Дом детского творчества, детская школа искусств, спортивный детский юношеский клуб).

На уровне района создан Совет по развитию образования в МР «Куйбышевский район». Расположение школ района, наличие асфальтированных дорог и наличие восьми единиц «Школьных автобусов», позволило создать конкурентную среду в сети школ. Это позволяет родителям выбирать школу для обучения детей, помимо школы, расположенной в своем селе.

Положительные тенденции в развитии образования района уже приносят свои плоды. Так, например, в 2009 г. 69 % всех выпускников поступили в различные высшие учебные заведения.

В районе действует Информационно-методический центр, который проводит обучение населения района на платной основе основам информационно-коммуникационным технологиям по 72 часовой программе. По окончании обучения слушателям выдается удостоверение государственного образца.

Увеличилось количество учителей, имеющих высшее педагогическое образование до 78 %. 29 педагогов (19 %) имеют высшую квалификационную категорию.

В рамках реализации приоритетного национального проекта «Образование» выплачиваются ежемесячные надбавки за классное руководство, включая учителей начальных классов. Данные выплаты в 2009 году составили 641,8 тыс. рублей.

Основной целью экономической стратегии развития образования является стабилизация и укрепление финансово-экономического положения образовательных учреждений.





В общем контексте модернизации образования одним из главных направлений является повышение экономической эффективности отрасли образования. Основными чертами указанной модернизации являются переход на нормативное бюджетное финансирование образовательных учреждений и новую систему оплаты труда, учитывающую результативность и качество деятельности учителя.

Основные показатели образования в 2009–2010 гг.

Показатели	Единица измерения	Количество
Число дошкольных образовательных учреждений	ед.	1
Число детей в дошкольных учреждениях	чел.	162
Число дневных общеобразовательных учреждений	ед.	9
Численность учащихся в дневных общеобразовательных учреждениях	чел.	667

Здравоохранение

Основной целью политики здравоохранения является обеспечение всеобщей доступности медицинской помощи, которая соответствует уровню заболеваемости и потребностям населения, современному уровню развития медицинской практики.

Медицинскую помощь населению района оказывает поликлиника центральной районной больницы на 150 посещений в смену, стационар на 40 коек, 16 фельдшерско-акушерских пунктов и отделение выездной бригады скорой медицинской помощи.

ЦРБ, как и другие лечебные учреждения (ФАПы) работает по программе государственных гарантий оказания бесплатной медицинской помощи.

В поликлинику ЦРБ сделано более 47 тыс. посещений за год, госпитализацией воспользовались 1251 человек. В районной больнице работают 9 врачей и 71 средних медработников. ЦРБ участвовала в пилотном проекте, направленном на улучшение качества медицинской помощи. Участие в данном проекте позволило улучшить лекарственное обеспечение стационара, позволило приобрести такое оборудование как японский фиброгастроскоп, стоматологическое кресло, дезинфекционное оборудование.

Финансирование лекарственного обеспечения осуществлялось из фонда медицинского страхования, муниципального и областных бюджетов.

Куйбышевский район активно участвует в реализации приоритетного национального проекта «Здоровье». В рамках реализации данного проекта в 2009 г. приобретено: рентгенодиагностическая система, система регистрации ЭКГ, флюорограф, специальные автомобили ГАЗ и УАЗ.

Ежемесячные денежные выплаты участковым врачам педиатрам и терапевтам составили 10 000 руб./чел., медицинским сестрам участковых врачей — 5000 руб./чел., фельд-



дшерам фельдшерско-акушерских пунктов и скорой медицинской помощи составили 3500 руб./чел.

На оказание медицинской помощи женщинам в период беременности и родов по программе «Родовой сертификат» в 2009 году выдано 50 родовых сертификатов. Существует утвержденный список медикаментов, которые предоставляются женщинам бесплатно. Также дополнительно приобретено современное гинекологическое оборудование.

В районе проводится диспансеризация работников бюджетной сферы и иммунизация населения района согласно календаря прививок.

Культура

Учреждения культуры Куйбышевского района функционируют как единый творческий комплекс, обеспечивающий органичное сочетание интересов развития культуры, осуществляющие свою деятельность на основе единого плана.

Сегодня они являются не только центрами общения и реализации своих творческих способностей, но и центрами гражданско-патриотического воспитания населения, особенно детей, подростков и молодежи, пропаганды здорового образа жизни, сохранения и развития культурного потенциала зрителей района, организации культурного досуга населения.

В Куйбышевском районе насчитывается 19 клубных учреждений, в которых работает 88 различных кружков, и 15 библиотек с фондом в 158,7 тыс. экземпляров.

Активно функционирует филиал Калужского краеведческого музея «Безымянная высота». В феврале 2010 года состоялось открытие «Дома русской старины» в с. Бутчино.

Коллектив районного Дома культуры «Юбилейный» регулярно выезжает в деревни района с концертными программами. В феврале 2010 года он участвовал в областном фестивале «Ты с нами, Победа», посвященному 65-летию победы в Великой Отечественной войне. Ярким событием в культурной жизни района стал гала-концерт, который прошел в РДК «Юбилейный» накануне Дня Победы, на котором были представлены лучшие номера художественной самодеятельности. Творческие коллективы сельских домов культуры также выступают с концертами по району.

При районном ДК работают 14 кружков, где занимаются как взрослые, так и молодежь и дети. Проводятся молодежные секции «В жизнь без наркотиков», «Новый век своими глазами». Значительный вклад в развитие эстетического образования детей вносит районная детская школа искусств, в которой на сегодняшний момент обучается 49 учащихся. Дополнительное образование ведут отделения: народное (баян, аккордеон, гитара), художественное, фортепианное, хоровое. Работают вокально-инструментальный и фольклорный ансамбли.

В выходные и праздничные дни молодежь традиционно собирается на дискотеки, танцевальные вечера. Для этих целей приобретена новая звукоусилительная аппаратура с новейшей лазерной световой установкой.





Куйбышевская центральная библиотека и сельские библиотеки имеют 6500 читателей.

В районных библиотеках работают 19 клубов по интересам: «Поговорим по душам», «Хозяюшка», «Садовод-огородник», «Как молоды мы были» и другие.

Все библиотеки района работают в тесном сотрудничестве со школами, домами культуры, органами местного самоуправления, средствами массовой информации. Библиотеками района проводится большая работа по изучению истории сел и деревень, осуществляется сбор разнообразных фактов, способствующих воссозданию истории родного края.

Центральная районная детская библиотека в своей работе руководствуется формированием навыков чтения у детей, организации досуга детей, индивидуальной работой с новыми читателями. Большое внимание уделяется нравственному и патриотическому воспитанию. Проводились книжные выставки «Служу России», «Мамин день», «Я и моя семья» и другие.

Проводится работа по улучшению материально-технической базы учреждений культуры. Были произведены текущие ремонты РДК «Юбилейный», Высоковского сельского ДК и районных библиотек.

За счет средств местного бюджета для сельских Домов культуры были приобретены комплекты музыкального оборудования на сумму более 200 тыс. рублей.

Спорт

Значительная работа по развитию физической культуры и спорта проводится в системе общего образования.

В районе была осуществлена работа по проведению соревнований в рамках районной спартакиады по 11 видам спорта:

- футболу (участвовало 8 команд);
- стрельбе (17 команд);
- зимнему спортивному рыболовству (12 команд);
- баскетболу (6 команд);
- гиревому спорту (5 команд);
- городошному спорту (7 команд);
- русским шашкам (5 команд);
- шахматам (5 команд);
- волейболу (10 команд);
- настольному теннису (13 команд);
- спартакиаде Дня физкультурника (5 команд).

Активное участие жители района принимают в массовом «Крещенском купании», физкультурном пробеге Бетлица — Безымьянная высота.

Сборная команда района успешно выступила на очередных сельских областных играх (6 место из 25 команд). В первенстве области по футболу в 3 группе команда района впервые стала чемпионом области.





Большая работа проводится в системе дополнительного образования спортивной направленности детско-юношеского клуба «Юниор», где занимаются более 150 человек, из которых 75 выполнили требования массовых разрядов.

Большим успехом для спортсменов и физкультурников района стала открытая в прошедшем году площадка-корт для различных игровых видов спорта, в текущем году в районе уже появилась хоккейная команда, которая участвует в областных соревнованиях.

В рамках реализации целевой программы «Развитие физкультуры и спорта в Калужской области» на 2011–2015 гг. в районном центре запланировано строительство физкультурно-оздоровительного комплекса.

3.2. Демографическая характеристика

Основными характеристиками демографического потенциала территории являются: динамика численности населения, его половозрастная и трудовая структура, степень его экономической активности. Большое значение для экономики имеют распределение населения по территории района.

Численность сельского населения на 01.01.2010 г., чел.



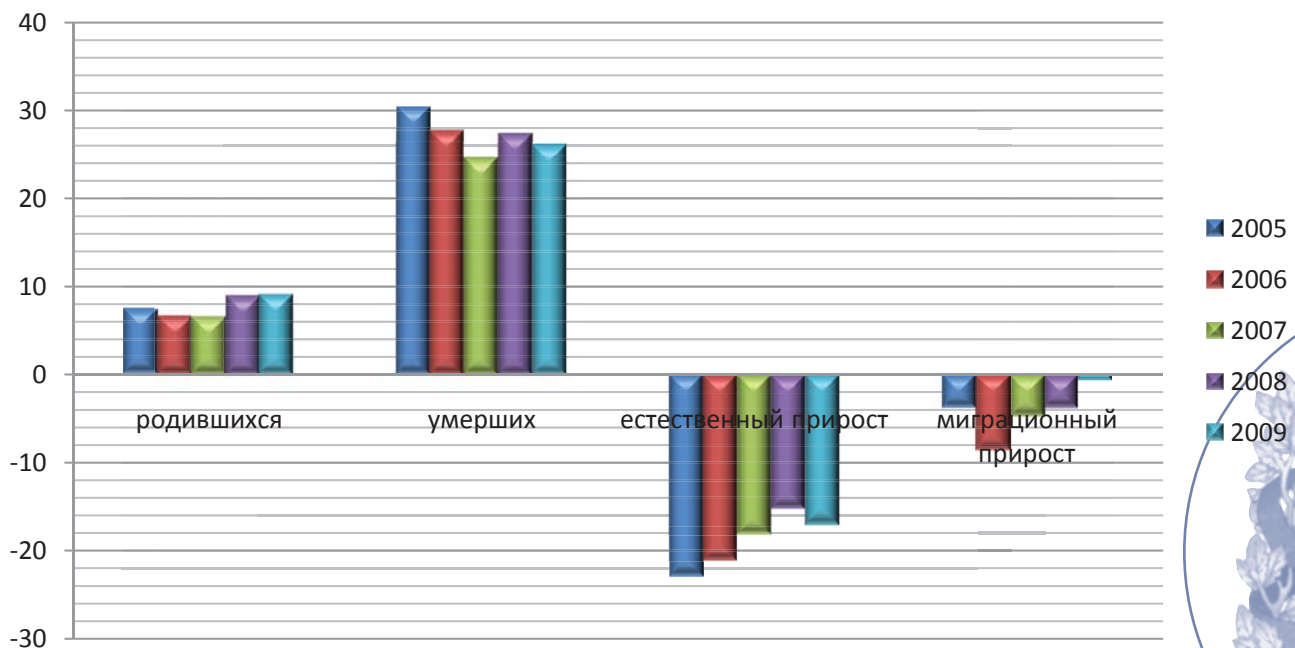
Численность населения Куйбышевского района на 01.01.2010 г. составляет 8218 человек. Удельный вес численности населения п. Бетлица от общей численности проживающего населения в районе составляет 54,46 %, остальные 45,54 % рассредоточены по муниципальному району. Возрастная структура населения характеризуется не достаточно высоким удельным весом населения, находящимся в трудоспособном возрасте — 57 %.

Гендерная структура населения на 01.01.2009 г.

Общая численность населения	8233
Из них:	
● женщины	4593
● мужчины	3640
Численность населения в трудоспособном возрасте	4711
Из них:	
● женщины	2252
● мужчины	2459



**Основные демографические показатели
на 1000 человек населения**



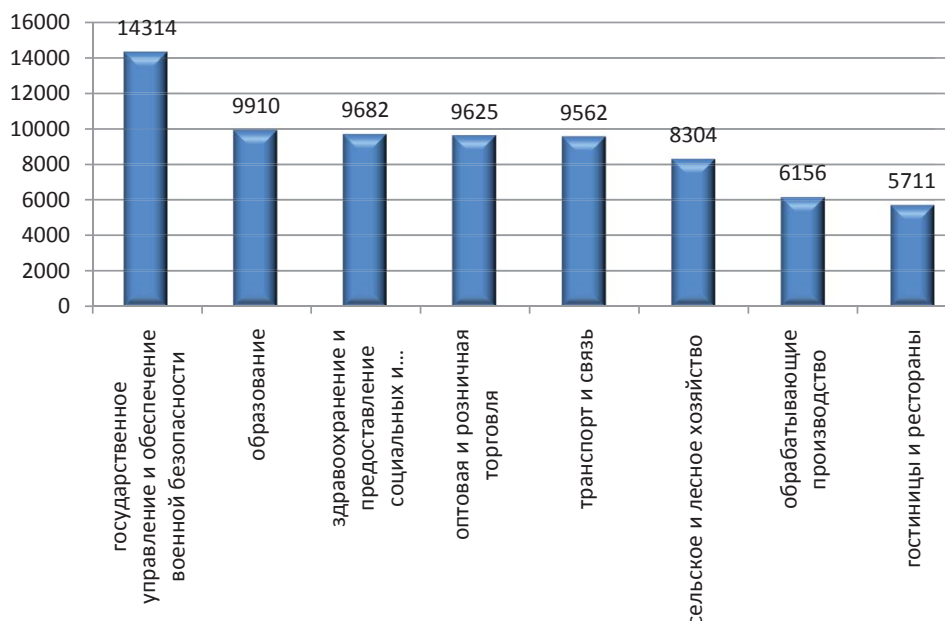
В целом демографическая ситуация в районе характеризуется стабильностью: продолжается рост рождаемости, снижается уровень смертности. Основную роль в изменении численности населения района играет естественное и механическое движение.

Куйбышевский район один из наиболее удаленных районов и является слабозаселенной территорией области (7 человек на 1 квадратный километр).

Для улучшения демографической обстановки в районе, а также создания благоприятных условий для мигрантов из других регионов администрация района в соответствии с государственными программами Калужской области принимает все необходимые меры.

3.3. Социальный уровень населения

Состояние и развитие потребительского рынка оказывает значительное влияние на экономическую ситуацию в районе. Оборот розничной торговли все последние годы сохраняет положительную динамику развития. Этому способствовал рост денежных доходов населения. По отраслям экономики за 2009 г. среднемесячная зарплата выглядела следующим образом:

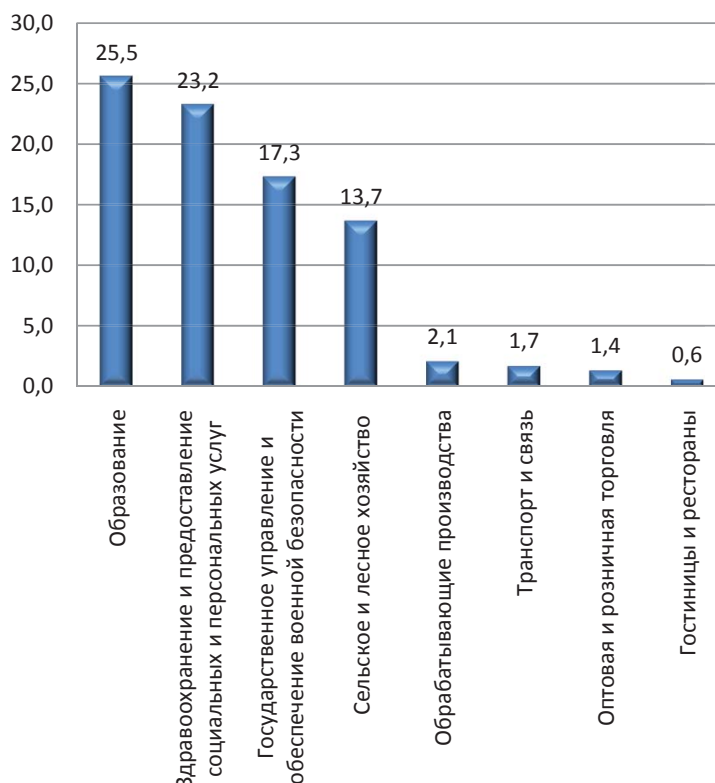


В районе наблюдается рост среднемесячной номинальной начисленной заработной платы на одного сотрудника, на 01.07.2010 — 11 452 руб.

Рынок труда

В структуре занятости наибольший удельный вес занимают: образование (25,5%), здравоохранение (23,2%) и государственное управление и обеспечение военной безопасности (17,3%).

Распределение среднесписочной численности работающих по видам экономической деятельности, в % за 2009 год



Район обладает высоким трудовым потенциалом. Трудоспособное население района — 4711 человек. Заняты в экономике района — 1918 человек. 2793 человек (59,3 %) являются нераспределенным ресурсом для экономики района.

Потенциальная численность рабочей силы — 1000 человек.

Глава 4

Ресурсно-сырьевой потенциал

4.1. Полезные ископаемые



а территории Куйбышевского района имеется 5 типов минерального сырья (пески, глины, песчано-гравийные смеси, торф и мел).

Перспективным остается поиск месторождений строительных песков и песчано-гравийных материалов.

Коренные породы перекрыты значительными по мощности четвертичными образованиями и поэтому пока не представляют промышленного интереса.

В районе разведано 1 месторождение торфа — Лавровское с запасами торфа в количестве 1638 тыс. м³.

В промышленности торф находит применение в качестве упаковочных, изоляционных материалов и как сырье для гидролизного производства и химической переработки.

Перечень торфяных месторождений приводится в табл. 1. Перспективные площади месторождений песков для строительных работ и производства силикатных изделий приводятся в табл. 2.



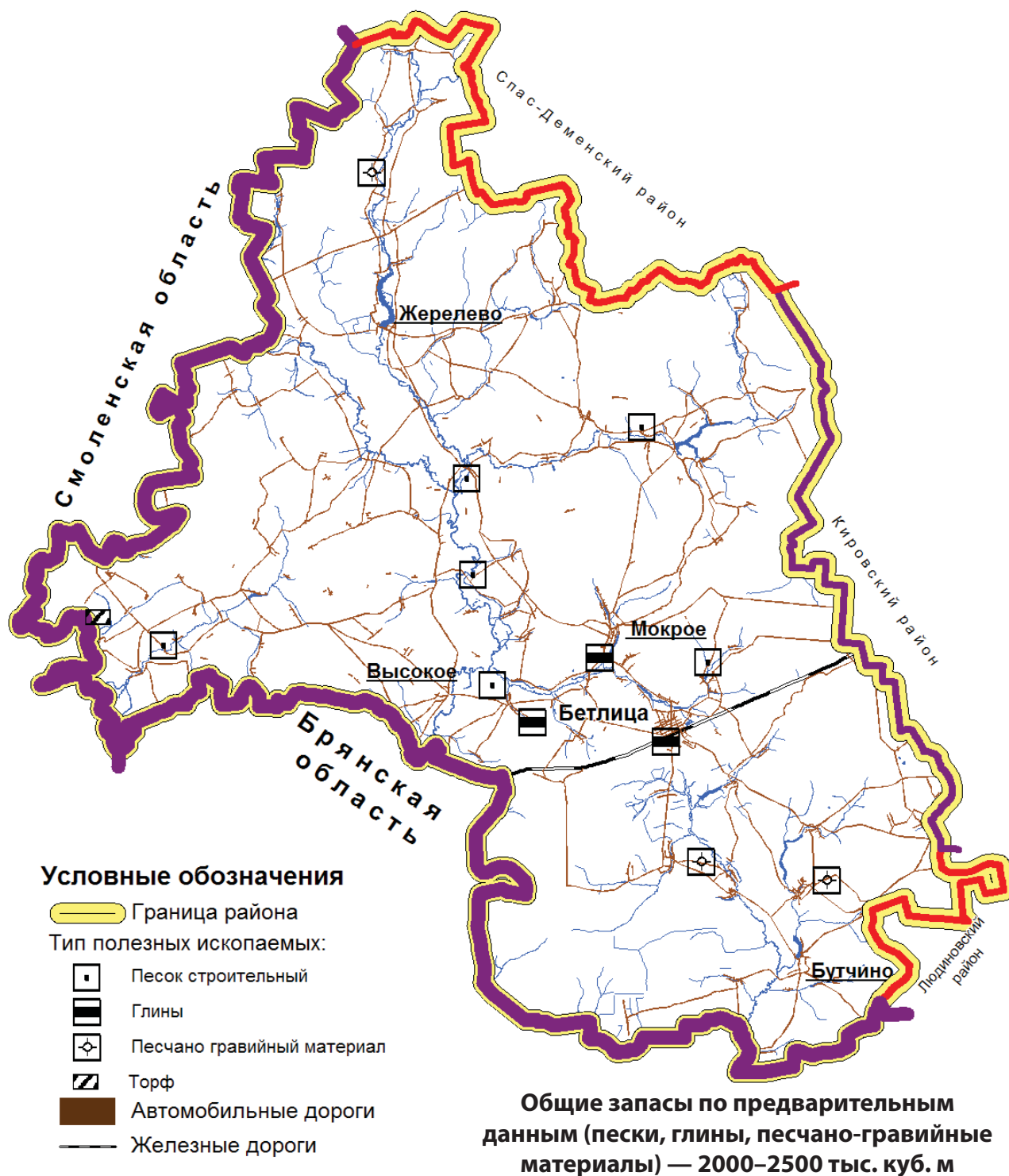
Таблица 1

Перечень торфяных месторождений

Название торфяного месторождения и землепользователя. Топографическое положение	Расстояние от районного центра, железнодорожной станции и селений	Площадь, га, общая	Глубина, м, наибольшая	Запас торфа-сырца, тыс. куб. м	Тип и качественная характеристика торфяной залежи (А и Q абс. сух.вещ.)	Растительный покров и микрорельеф	Характер использования торфяного месторождения. Водопроницаемость. Условия осушения
		пром. залежи	средн.				
Лавровское, (б. н. п. д. Лавровка), (д. Линева) и (б. н. п. д. Череска). В пойме руч. Череска	От р. ц. Белица на СЗ в 29 км от ст. Гобики, М.-Киев. ж.д. на СВ в 12,5 км от б.н.п. д.Череска на ЮЗ в 1 км при б. н. п. д. Лавровка на С	$\frac{128}{91}$	$\frac{2,70}{1,80}$	1638	Низ. Б. с.-древ.-оск.-тростн., тростн. Ст. р. — 35–50 ср. 43 А — $\frac{7,4}{9,4} - \frac{13,4}{10,1}$ ср. 9,8	Береза и ольха (поросль) — ива, осока, тростник, таволга, крапива. Кочк.	Водопр. руч. Череска, протекающий по торфяному месторождению и впадающий в р. Десну



ПОЛЕЗНЫЕ ИСКОПАЕМЫЕ





**Перспективные площади месторождений песков для строительных работ
и производства силикатных изделий (ППС)**

Наименование перспективной площади	Месторождение	Вид полезных ископаемых, геологический возраст	Количество запасов C_2 , тыс. м ² (т), дата, № протокола	Количество прогнозных ресурсов P_1/P_2 , тыс. м ³ (т)	Дата, № протокола	Средняя мощность вскрыши/полезной толщи, м ²	Качество сырья, вид продукции	Гидрогеологические условия
Сычевская	Куйбышевский р-н, 28 км к СЗ от п. Бетлица, между д. Осинówka, Воронцово, Липовка, междуречье р. Десны и ее приток р. Бестань	Пески	—	авторские/110000	НТС КГЭ 26.04.68 № 19	0.3/9.0	Для строительных работ	Полезная толща сухая
Бутчинская	Куйбышевский р-н, у с. Бутчино	Пески	—	авторские/104000	НТС КГЭ 26.04.68 № 19	7.2/15.6	Для строительных работ Мк-1, ПГИ-2,5 %	Полезная толща сухая

4.2. Ресурсы поверхностных и подземных вод

Подземные воды

Основными водоносными горизонтами, которые используются в хозяйственном водоснабжении района, являются упинский, тульский, окский, связанные с геологическими образованиями нижнего карбона.

Общие ресурсы подземных вод по отдельным скважинам определить невозможно, они характеризуют водоносный горизонт в том месте, где пробурены. Дебит эксплуатационных скважин сильно зависит от правильной конструкции ее обустройства.

Самым верхним водоносным горизонтом является четвертичный, приуроченный к песчано-гравийным слоям. Вода по химическому составу мягкая с удельным дебитом 0,15~8,0 м³/ч.

По одной скважине было пробурено на альб-сеноманские пески (п. Бетлица) и обводненный мел (Семичастные хутора), удельный дебит их составляет 4,5 м³/ч и 1,0 м³/ч.

Окский водоносный горизонт имеет повсеместное распространение. Дебит скважин изменяется от 0,24 м³/ч до 12,0 м³/ч.; содержащие железа от 0,14 до 2,85 мгл. экв./л; общая жесткость варьирует от 2,96 до 6,0 мгл. экв./л.

Тульский водоносный горизонт — дебит по скважинам изменяется от 0,03 м³/ч до 12,0 м³/ч.; содержание железа — от 0,07 до 2,12 мгл. экв./л; общая жесткость — от 4,3 до 6,68 мгл. экв./л.

Упинский водоносный горизонт — дебит скважин составляет от 0,08 до 1,0 м³/ч; содержание железа от 0,07 до 5,6 мгл. экв.; общая жесткость — от 2,0 до 8,44 мгл. экв./л.



Заволжский (озерско-хованский) водоносный горизонт — дебит скважин составляет от 0,15 м³/ч до 0,2 м³/ч; содержание железа — от 0,65 до 1,02 мг. экв./л; общая жесткость изменяется от 5,5 до 7,08 мг. экв./л.

Наличие нескольких водоносных горизонтов в пределах района гарантирует надежное водоснабжение населенных пунктов и промышленных предприятий как на сегодняшний день, так и на будущее.

Лимит разведанных месторождений подземных вод — 198 тыс. м³/год, используется 54 тыс. м³/год.

Ресурсы поверхностных вод

Гидрологическая структура территории принадлежит бассейну р. Днепр. Наиболее крупные реки на территории Куйбышевского района: Десна с ее левыми притоками Снопот и Ветьма; Хатожка, Луженка.

Общая площадь зеркала прудов и водохранилищ — 264, 5 га.

Ресурсы поверхностных вод могут использоваться в следующих целях:

- хозяйственно-бытовых;
- промышленных;
- орошения сельскохозяйственных полей;
- рыболовных;
- рекреационных.

Возможность использования речных ресурсов в тех или иных целях определяется основными гидрологическими характеристиками водотоков.

Река Десна. Река Десна имеет ширину 10–34 м и глубину от 1 до 2 м; скорость течения — 0,2 м/с. Дно твердое, местами песчаное. Берега большей частью низкие, пологие, местами обрывистые, (высота обрывов — 2–6 м). Пойма на отдельных участках заболоченная, поросшая кустарником и лесом.

Остальные реки небольшие; ширина до 20 м, глубина 0,5–2 м. Дно песчаное на перекатах каменистое. Берега обрывистые (высота 1–2 м) заросшие кустарником. Поймы луговые, местами заболочены. Реки замерзают в конце ноября — начале декабря.

Река Снопот. Река Снопот протекает с севера на юг на западе района и впадает в реку Десну. Свое русло река продолжила в болотистых и низменных местах, поросших лесом, кустарниками, сырыми пойменными лугами. Берега чаще пологие, низкие, но местами крутые, до трех метров высотой, с песчаным грунтом. Дно песчано-суглинистое, рельеф его в основном ровный. В реке водятся щука, плотва, карась, окунь и другая рыба, в затонах расселилась ондатра, не редок бобр.

Река Луженка. Река Луженка берет начало недалеко от деревни Зимницы из двух истоков-ручeyков. Течет Луженка через деревни Зимницы, Лужницу, село Бутчино, за которым впадает в реку Ветьму. Она имеет приток — Холодный ручеек. Луженка — речка маленькая, мало извилистая. Раньше была намного глубже, но обмелела после вырубки лесов по ее берегам.

Река Хатожка. Протекает на окраине Бетлицы. Свое начало река берет из родников у Галичевки (недалеко от деревни Дрыновки).

На территории МР «Куйбышевский район» 32 гидротехнических сооружения прудов, площадью 219 га.

Перечень прудов и водохранилищ по Куйбышевскому району представлен в таблице.

Пруды и водохранилища Куйбышевского района

№ п/п	Населенный пункт	Кол-во	Площадь зеркала, га	Владелец ГТС	Год ввода в эксплуатацию	Примечание
1	д. Синявка	1	4	МУП «Коммунальник»	1975	–
2	д. Падерки	1	23,5	МУП «Коммунальник»	1980	–
3	д. Хатожка	1	3	МУП «Коммунальник»	1960	–



№ п/п	Населенный пункт	Кол-во	Площадь зеркала, га	Владелец ГТС	Год ввода в эксплуатацию	Примечание
4	с. Мокрое	1	16	МУП «Коммунальник»	1966	–
5	д. Новики	1	1,5	МУП «Коммунальник»	1970	–
6	д. Красниково	1	5	МУП «Коммунальник»	1982	–
7	д. Грибовка	1	1,5	МУП «Коммунальник»	1962	–
8	с. Троицкое	2	2	МУП «Коммунальник»	1973	–
9	д. Дубровки	1	1	МУП «Коммунальник»	1974	–
10	д. Кузьминичи	1	1	МУП «Коммунальник»	1977	–
11	д. Емельяновичи	1	10	МУП «Коммунальник»	1973	–
12	д. Липчаты	1	1,5	МУП «Коммунальник»	1978	–
13	д. Лужница	1	14	МУП «Коммунальник»	1983	–
14	д. Садовище	1	4	СПК «Нива»	1988	–
15	с. Бутчино	1	12	ОАО «Бутчино»	1981	–
16	д. Гуличи	1	3	ОАО «Бутчино»	1978	–
17	д. Вороненка	1	3	ОАО «Бутчино»	1979	–
18	с. Закрутое	1	67	СПК «Закрутовский»	1985	–
19	с. Жерелёво	1	66	СПК «Жерелёво»	1977	–
20	д. Уйлово	1	1,5	СПК «Жерелёво»	1978	Ремонт 2001
21	д. Желны	1	6	СПК «Жерелёво»	1976	Капремонт 2003
22	д. Дубровка СП «Село Мокрое» (в деревне)	1	2	МУП «Коммунальник»	1970	–
23	близлежащее в д. Дубровка СП «Село Мокрое»	1	1	МУП «Коммунальник»	1970	–
24	д. Петровское СП «Деревня Высокое»	1	2,5	–	–	–
25	д. Григорьевка СП «Село Мокрое»	1	3,5	–	–	–
26	д. Утешково СП «Село Жерелёво»	1	4	На перспективу, возможно строительство	–	Около 10 лет назад было размыто, после не восстанавливалось
27	д. Новая СП «Село Мокрое»	1	0,5	СПК «Маяк»	2005	–
28	д. Раменное СП «Село Бутчино»	1	~1,5	«Куйбышевский лесхоз»	~1968	–
29	д. Дяглево СП «Село Жерелёво»	1	~1	Бесхозное	–	–
30	д. Петроселье СП «Село Жерелёво»	1	~1	Бесхозное	–	--
31	д. Петроселье СП «Село Жерелёво»	1	~1	Частное	–	–
ИТОГО:		32	264,5	–	–	–

В целом территория обеспечена ресурсами поверхностных вод для хозяйственно-бытового водоснабжения. Крупные реки, такие, как Десна, Снопот, имеют рыбохозяйственное значение. Местное население планирует использовать реку Снопот для рекреационных целей. Пруды и водохранилище используются для орошения и рыборазведения.



4.3. Сельскохозяйственные ресурсы

Общая площадь земель сельскохозяйственного назначения Куйбышевского района составляет 87673 га, из них сельскохозяйственные угодья занимают 48261 га (55 %).

В составе сельскохозяйственных угодий пашня занимает 37956 га (78,65 %), залежь 887 га (1,84 %), многолетние насаждения — 34 га (0,07 %), кормовые угодья — 9384 га (19,44 %).

Земли сельскохозяйственного назначения муниципального района «Куйбышевский район» находятся в пользовании 12 сельскохозяйственных предприятий, 11 крестьянских (фермерских) хозяйств, 3441 личное подсобное хозяйство.

Сельское хозяйство является базовой отраслью агропромышленного комплекса и играет важную роль в экономике района, в продовольственном обеспечении района.

Сельское хозяйство специализировано на производстве продукции животноводства, главным образом молока и мяса. Растениеводство ориентировано на производстве зерна и обеспечение кормовой базы животноводства.

Реализуемая в районе целевая программа «Развитие сельского хозяйства на 2008–2012 годы» предоставляет сельхозпредприятиям реальную возможность модернизации и расширения производства, оптимизации технологических процессов.

Пять сельхозпредприятий района работают с привлечением средств инвесторов и кредитных ресурсов. Ими были получены инвестиционный кредит 7 млн 158 тыс. рублей на приобретение сельскохозяйственной техники и племенного скота. 17,2 млн рублей использовано средств инвесторов на пополнение оборотных средств. С целью концентрации производства, внедрения энергосберегающих технологий содержания животных и выращивания





Спас-Деменский район



Кировский район

Людиновский район

сельхозкультур СПК «Жерелёво» присоединил неплатежеспособное хозяйство СПК «Троицкое».

Министерством сельского хозяйства Калужской области утвержден инвестиционный проект развития СПК «Закрутовский» на ближайшие 8 лет. Хозяйство приступило к реконструкции животноводческих помещений под беспривязное содержание коров, приобретает сельскохозяйственную технику. Произвел покупку 50 голов племенных телок.

В СПК «Кузьминичи», «Маяк», «Десна» с приходом инвесторов планируется возрождение отраслей свиноводства и овцеводства. В СПК «Кузьминичи» ведется реконструкция бывшей столовой для выпечки хлебобулочных изделий, завезено оборудование.

3 крестьянско-фермерских хозяйства района получили льготные 5-летние кредиты на развитие производства.

Перед сельским хозяйством района стоят большие задачи по увеличению производства сельскохозяйственной продукции. С этой целью принята муниципальная целевая программа «Развитие сельского хозяйства и рынков сельскохозяйственной продукции МР «Куйбышевский район» на 2008–2012 годы».



Перспективные инвестиционные проекты в сельское хозяйство

- строительство минизаводов по переработке молока;
- строительство фермы на 3000 голов по выращиванию свиней;
- строительство рыбоводческого комплекса;
- расширение производства по выращиванию кроликов, производству крольчатины, маточного поголовья.

Меры государственной поддержки

Правила, а также механизм предоставления государственных субсидий по направлениям развития сельского хозяйства, альтернативных (несельскохозяйственных) видов деятельности определены постановлением Правительства Российской Федерации от 04.02.2009 № 90 «О распределении и предоставлении в 2009–2011 годах субсидий бюджетам субъектов Российской Федерации на возмещение части затрат на уплату процентов по кредитам, полученным в российских кредитных организациях, и займам, полученным в сельскохозяйственных кредитных потребительских кооперативах», соответствующим приказом Минсельхоза России, а также нормативными правовыми актами Калужской области (постановлением Правительства области и приказами министерства сельского хозяйства области).

4.4. Лесные ресурсы

Общая площадь земель, занятых лесами, на территории Куйбышевского района составляет 61 852 га. Леса оказывают огромное влияние на экологическое состояние природных комплексов, выполняя такие биоэкологические функции, как регулирование и фильтрация водного стока, предотвращение эрозии почв, сохранение биологического разнообразия, обогащение атмосферы кислородом и поглощение углерода, влияние на формирование климата и предотвращение загрязнения воздушного бассейна.

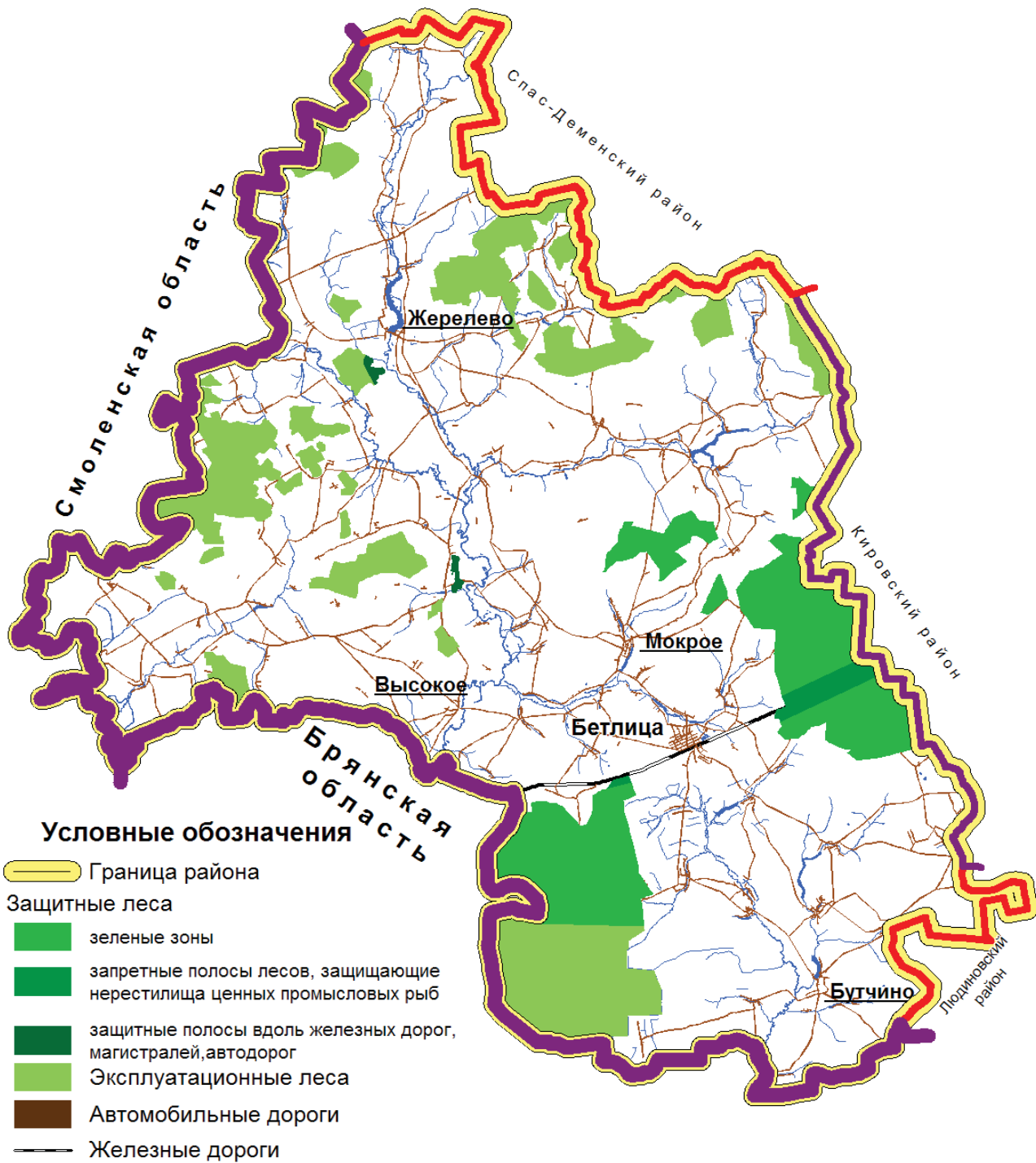
Общий запас древесины — 9831,5 тыс. куб. м, в т.ч. с преобладанием сосны — 6,1 %; ели — 7,9 %; березы — 66,0 %, осины — 9,3 %; твердолиственные — 0,4 %; прочие (ольха, липа, ива) — 10,3 %.

Ежегодный допустимый объем изъятия древесины от всех видов рубок составляет 125 тыс. куб. м.

На территории Куйбышевского района расположена часть ГУ «Куйбышевское лесничество» (67,5 % площади) — Феликсовское, Троицкое, Кузьминичское участковые лесничества на общей площади 60,5 тыс. га.



ЗЕМЛИ ЛЕСНОГО ФОНДА





В аренду для осуществления заготовки древесины переданы четыре лесных участка общей площадью 31,1 тыс. га (51,4% от общей площади) с ежегодным объемом заготовки 60,6 тыс. куб. м

Арендатор	Участковое лесничество	Срок аренды, лет	Площадь арендуемого участка		Установленный ежегодный объем заготовки древесины, ^{тм} с куб. м
			га	%	
ООО «Феба»	Феликсовское	15	7121	43,1	18,9
ООО «ЛесИнвест»	Троицкое, Кузьминичское	49	16755	60	36,0
ООО «Би-Моторс»	Кузьминичское	15	3051	19,6	2,9
ООО КП «Ростехресурс»	Троицкое	15	4216	34,1	2,8
Итого			31143	–	60,6

Лесные участки Куйбышевского района могут использоваться в следующих целях:

- для побочного лесопользования: сенокошения, пастбы скота, размещения ульев и пчел, заготовки древесных соков, заготовки и сбора дикорастущих плодов, ягод, грибов, лекарственных растений и технического сырья и др.;
- для заготовки второстепенных лесных ресурсов (пней, еловых и сосновых лап, новогодних елок и др.)
- в охотничьих, научно-исследовательских, культурно-оздоровительных, туристских и спортивных целях.

4.5. Туристско-рекреационные ресурсы

Туризм

У каждого района свой символ. У Куйбышевского района — это Безымянная высота, памятник героям-сибирякам 718-го полка 139-й стрелковой дивизии, вступивших в ночь на 14 сентября 1943 года в неравный бой с превосходящими более чем в двадцать раз силами противника за укрепленную высоту с отметкой 224,1 у деревни Рубеженки, обеспечив тем самым дальнейшее продвижение частей 139-й дивизии на Рославльском направлении. Изображение памятника встретишь и рядом с названием районной газеты, на атрибутах хоккейного клуба «Бетлица», и на изделиях местных предприятий.

Богат Куйбышевский район достопримечательными местами, посещение которых дает возможность изучения истории развития, обычаев и традиций района. В качестве примера можно назвать усадьбу Суходольских в д. Петроселье. Здание было построено в 1830–1840-х гг. отцом Суходольского Петра Александровича — Суходольским Александром Семеновичем. Оно строилось руками крепостных крестьян (строили на яичных белках для лучшего скрепления кирпичной кладки). Строительством занимался управляющий — Зайцев.





Петр Александрович Суходольский родился в 1836 г. в родовом помещичьем имении Жерелевской волости Мосальского уезда. Его учителями были известные русские пейзажисты М. Н. Воробьев, Л. Ф. Лагорио, Г. Г. Чернецов.

За время учебы в академии им были получены все утвержденные большие и малые сначала серебряные, а затем и золотые медали. Сами названия картин Петра Суходольского лучше всего характеризуют направленность его творчества. Это «Буря в Калужской губернии» (1859 г.), «Зимнее утро» (1860 г.), «В Дубках» (1862 г.), «Троицын день» (1863 г.).

Петр Александрович Суходольский стал известным в стране и за рубежом художником-пейзажистом. Творчество П. А. Суходольского — это гимн русской природе, а точнее, ее замечательному уголку — Калужской губернии. Самой известной и, пожалуй, лучшей из его работ стала картина «Полдень в деревне» (деревня Желны Куйбышевского района, 1864 г.). С 1878 года Петр Алексеевич живет и работает в Петербурге. За картину «Весенний разлив Оки» (Государственный Русский музей) в 1878 году ему было присуждено звание академика. С 1880 года Суходольский работал в основном как пейзажист, но обращался и к жанровой композиции — «Обед поденщиц» (1880 г.), «Сцена из крестьянского быта» (1882 г., Государственный Русский музей).

Произведения Петра Александровича имеются в собраниях Государственной Третьяковской галереи, в Государственном Русском музее и других музеях России.

Основные мероприятия по развитию туризма

В Куйбышевском районе целесообразно развивать направление экскурсионно-познавательного, событийного, экологического, спортивно-оздоровительного, промыслового и агротуризма, отдыха выходного дня.

Для организации рекреационной деятельности

На перспективу предлагается создать 3 турбазы:

- в д. Новые Холмы охотхозяйство ООО «Рубеженка» (3–4 административных здания, 10 коттеджных домов для размещения туристов и одно двухэтажное здание для рабочего персонала);
- в д. Осиновка охотхозяйство ООО «Рубеженка» (2 дома для персонала, 10 домов для размещения туристов);
- завершается строительство турбазы в д. Петровское ООО «Дулево», одно здание для персонала, второе — для размещения туристов.

Организация маршрутов

Поселок Бетлица может рассматриваться как маршрутно-опорный центр рекреационно-туристической системы района; населенные пункты: д. Ямное, д. Теревивль (вдоль р. Снопот), д. Высокое (вдоль р. Снопот) могут рассматриваться как маршрутно опорные точки.





Маршрутно-опорные пункты: туристический лагерь («Гора Меловая»); туристический лагерь («Ямное»); промежуточный туристический лагерь («Теребивль»).

Водным туристическим маршрутом может стать (сплав по реке «Снопот») по направлению: «Ямное — Теребивль — Гора Меловая».

Пеший туристический маршрут предполагается проводить по местам боевой славы от п. Бетлица до мемориала Безымянная Высота.

На территории района есть место, являющееся объектом туризма — Новые Холмы (Мемориал Безымянная высота);

зоны отдыха района, находятся в д. Петроселье, д. Петровское, п. Бетлица (Березовая роща, озеро поселка), с. Мокрое (озеро), с. Жерелево (озеро).

Также предлагается размещение площадок для палаточных лагерей на реке Снопот:

- военно-спортивный оздоровительный лагерь (туристический слет) до 100 человек
- лагерь для трудных детей до 50 человек
- «Семейная Робинзоада» 30 семей

Природными объектами туризма, могут стать имеющиеся памятники природы.

Памятники природы

На территории лесного фонда ГУ «Куйбышевское лесничество» расположены следующие памятники природы регионального значения:

1. Бор «Троицкий» площадь 341 га
2. Парк усадьбы площадь 4 га (д. Петроселье)
3. Парк усадьбы площадь 22,5 га (д. Петроселье)
4. Парк усадьбы площадь 4,5 га (д. Доброселье)
5. Парк усадьбы площадь 8 га (д. Прилепы)
6. Пруды д. Утешково площадь 3,8 га
7. Урочище «Байдаковка» площадь 12 га
8. Верховое болото «Князь — Мох» площадь 407 га



Сопутствующая туристическая инфраструктура

Объекты досуга

- Мемориальный комплекс «Безымянная высота» п. Холмы

Объекты общественного питания

- Кафе «Лакомка» Куйбышевский район, п. Бетлица, тел. (48457)2–16–33

Монастыри и храмы

До революции на территории всего Куйбышевского района, ранее входившего в состав и Жиздринского и Мосальского уездов, действовало 9 храмов. В советское время все они были разрушены:

- с. Бутчино, храм в честь Рождества Пресвятой Богородицы;
- с. Доброселье, храм в честь Преображения Господня;
- с. Желны, храм в честь мучеников Флора и Лавра;
- с. Жерелево, храм в честь Вознесения Господня;
- с. Закрутое, храм в честь Владимирской иконы Божией Матери;
- с. Кузьминичи, храм в честь Введения во храм Пресвятой Богородицы;
- с. Мокрое, храм в честь Рождества Пресвятой Богородицы;
- с. Петровское, храм в честь Покрова Пресвятой Богородицы;
- с. Троицкое (Погуляй), храм в честь Живоначальной Троицы.

В настоящее время на территории района действует 1 приход в честь Покрова Пресвятой Богородицы в пос. Бетлица.

Государственная поддержка

Государственная поддержка развития агротуризма и сельских территорий является приоритетным направлением Государственной программы развития сельского хозяйства и регулирования рынков сельскохозяйственной продукции, сырья и продовольствия на 2008–2012 годы, а также областных целевых программ «Развитие сельского хозяйства и рынков сельскохозяйственной продукции в Калужской области на 2008–2012 годы» и «Развитие аграрного туризма на территории Калужской области на 2010–2012 годы» Постановление Правительства Калужской области от 2 ноября 2009 г. N 448. Данные целевые программы и государственная поддержка наряду с действующей на территориях муниципальных районов программой поддержки развития малого бизнеса, являются значительным потенциальным ресурсом, стимулирующим развитие сельскохозяйственного производства, рынков сельскохозяйственной продукции, малых форм хозяйствования и сельских территорий.





Глава 5

Инженерная инфраструктура

5.1. Водоснабжение и водоотведение

Водоснабжение



В настоящее время источником водоснабжения района являются подземные воды тарусско-окского, упинского и заволжского водоносных горизонтов, эксплуатация которых осуществляется шахтными колодцами и водозаборными скважинами.

Подземные воды в большей степени используются на хозяйственно-питьевые нужды, использование для производственно-технических нужд допускается с ограничениями; применяется в производственных процессах, где требуется вода высокого качества.

Объем потребления воды на технические нужды для 40 предприятий и организаций составляет 2500 м³.

Для сельской местности наиболее типичными являются системы водоснабжения с одним подъемом воды, включающие водозаборные скважины, водонапорную башню и разводящую сеть с водоразборными колонками для водоснабжения населения.

Население пользуется водой из уличных водоразборных колонок и шахтных колодцев. Водопроводные сети проложены из чугунных и асбестоцементных труб и находятся в удовлетворительном состоянии.

Обеспеченность жилищного фонда в целом по району составляет 55 %. Среднесуточное водопотребление на 1 человека — 0,06 м³/сут.

Разведанные запасы месторождений подземных вод утверждены с лимитом для предприятий — 198 тыс. м³/год.

Водоснабжение промышленных предприятий осуществляется из утвержденных запасов в количестве 53,8 тыс. м³/год.

Водоотведение

Сельские населенные пункты в основном не имеют централизованных систем канализации. Жилая застройка оборудована выносными уборными и выгребными ямами.

В некоторых населенных пунктах имеются локальные системы, принимающие стоки от отдельных зданий и производственных построек. Очистные сооружения представлены в основном септиками, полями фильтрации и отстойниками со сбросом стоков в ближайшие водоемы.

В п. Бетлица в качестве очистных сооружений используются поля фильтрации. Очистные сооружения канализации п. Бетлица расположены по улице Калинина. Способ отчистки стоков — биологический. Производительность — 1000 м³/сут. Сброс очищенных сточных вод осуществляется в реку Хатожка. Средний объем сброса очищенных сточных вод в п. Бетлица составляет 6500 м³/сут.

В целом техническое состояние канализационной сети Куйбышевского района удовлетворительное. Протяженность составляет 2,8 км.

Канализационные магистральные сети

Местоположение	Протяженность, км
п. Бетлица	2,8
д. Кузьминичи	1,0
с. Бутчино	0,5
д. Ветьмица	1,0
с. Закрутое	1,0

Очистные сооружения канализации

Местоположение	Производительность, м³/сут	Технология очистки	Место сброса очищенных стоков
п. Бетлица	1000	Биологическая	Река
д. Кузьминичи	50	–	Поля фильтрации
с. Бутчино	50	–	Поля фильтрации
д. Ветьмица	50	–	Поля фильтрации
с. Закрутое	100	–	Поля фильтрации

5.2. Теплоснабжение и газоснабжение

Теплоснабжение

В настоящее время на территории Куйбышевского района работает 10 котельных, являющихся собственностью МО МР «Куйбышевский район».

Шесть котельных работают на твердом топливе (уголь), 4 котельных работают на природном газе. Данные котельные подают тепло в социально значимые объекты (школы, дома культуры, детские сады, административные здания, центральную районную больницу, дом спорта, поселковую баню). Одна котельная находится в собственности Калужской области и поставляет тепло для теплоснабжения спального и учебного корпусов специальной (коррекционной) школы-интерната.



Пять котельных принадлежат различным формам собственности.

Население района в качестве источника тепла использует как природный газ, так и твердое топливо (дрова, уголь).

В настоящее время в сфере теплоснабжения на территории района работают два частных оператора: ООО «Кировтеплоэнерго» — обслуживает 1 котельную для выработки и поставки тепла в школу-интернат и ООО «Куйбышевский тепловые сети» — обслуживают 4 газовых котельных (для теплоснабжения детского сада, районной и поселковой администраций, дом спорта в п. Бетлица, школы с. Мокрое, школы и дома культуры с. Закрутое).

Администрацией МР «Куйбышевский район» совместно с Министерством строительства и жилищно-коммунального хозяйства Калужской области прорабатываются вопросы перевода всех угольных котельных на газ либо строительства автономных газовых котельных для теплоснабжения социально значимых объектов. Так, разработана проектно-сметная документация и на нее получено положительное заключение главной государственной экспертизы объектов газификации: котельной ЦРБ и котельной школы-интерната в п. Бетлица.

Газоснабжение

Газоснабжение Куйбышевского района осуществляется как природным, так и сжиженным газом.

От ГРС-1 г. Кирова (магистрального газопровода Дашава — Киев — Брянск—Москва) в 2003 году введен в эксплуатацию межпоселковый газопровод высокого давления г. Киров — п. Бетлица протяженностью 32,5 км, диаметром 325 мм, давлением 12 кг/см², труба — сталь.

Строительство данного газопровода позволяет создать сеть газовых сетей на территории района, спланировать закольцовку г. Киров — Бетлица — Спас-Деменск.

В период с 2004 года по 2009 год на территории Куйбышевского района введено в эксплуатацию 63,2 км газопровода высокого давления:

- Киров — Бетлица — 32,5 км;
- Бетлица — с. Мокрое — 10,74 км;



- с. Мокрое — с. Закрутое — 10,56 км;
- д. Зимницы — д. Лужницы — с. Бутчино — 9,4 км.

Построено — 58,76 км уличных газовых сетей, что позволило 100% прокладке уличных газовых сетей в п. Бетлица, с. Мокрое, с. Закрутое, с. Бутчино, д. Садовище, в 2009 году завершается строительство уличных газовых сетей, 2-я очередь — д. Лужница, д. Зимница, д. Грибовка — что позволит на 100% выполнить работы по прокладке уличных газовых сетей в данных населенных пунктах. На сегодняшний день 1300 семей Куйбышевского района пользуются природным газом.

Построены 4 газовые котельные для обеспечения теплом детского сада «Василек» п. Бетлица, районной и поселковой администраций, дома спорта п. Бетлица, школы с. Мокрое, школы и дома культуры с. Закрутое.

Разработано и получено положительное заключение государственной экспертизы на проектно-сметную документацию по объекту строительства автономной модульной газовой котельной центральной районной больницы; автономной модульной газовой котельной к школе-интернату п. Бетлица: межпоселковый газопровод высокого давления к д. Милеево и уличные газовые д. Милеево.

Разработана и утверждена смета газификации Куйбышевского района, по которой запланировано строительство межпоселкового газопровода высокого давления (12 кг/см²) с. Закрутое — с. Жерелёво с отводом на с. Троицкое, протяженностью 32 км, с. Жерелёво — д. Кузьминичи — хутор Новоалександровский Спас-Деменского района (закольцовка). Газопровод высокого давления д. Милеево — д. Высокое — д. Мамоновка протяженностью 25 км, п. Бетлица — д. Ветьмица — 7,5 км.

Строительство данных газопроводов отводов позволит газифицировать населенные пункты района: д. Гуличи, д. Ветьмица, д. Хатожа, д. Дубровка, д. Суборово, д. Козловка, д. Дяглево, с. Троицкое, с. Жерелёво, д. Высокое, д. Городец, д. Емельяновичи, д. Мамоновка и многие другие населенные пункты, расположенные вдоль проходящей трассы газопровода.

Строительство межпоселковых газопроводов дает возможность уйти от угольных котельных с низким КПД и перейти на газовые. Так, программой газификации района запланировано строительство автономных газовых котельных на объекты: среднюю школу п. Бетлица; школу с. Бутчино; дом культуры п. Бетлица, газификацию сельхозпредприятий, создать условия для привлечения инвесторов на территорию района.

Расход природного газа по Куйбышевскому району составил:

- транспортировка газа — 1 684 000 м³;
- транзит газа — 0 м³;
- транспортировка до конечных потребителей — 1 684 000 м³;
- промышленные предприятия — 0 м³;
- коммунально-бытовые предприятия — 278 000 м³;
- население — 1 406 000 м³.

Уровень газификации по району на 2008 год — 40%, на 2009 год запланирован — 48%, в 2010 году — 60%, в 2011 году — 70%.



5.3. Уровень электрификации

Электроснабжение Куйбышевского района Калужской области осуществляется от электрических сетей Тульской энергосистемы через существующую подстанцию 110/35/10 кВ «Фаянсовая» (Кировский район).

Основными потребителями электроэнергии района являются:

- промышленные потребители;
- строительство;
- коммунально-бытовые потребители;
- сельскохозяйственные потребители;
- транспорт.

Питание сельскохозяйственных и промышленных предприятий, а также культурно-бытовых потребителей района осуществляется через понизительные трансформаторные подстанции 110/35/10 кВ и 35/10 кВ.

На территории района находятся следующие подстанции:

- п/ст. «Бетлица» напряжением 110/35/10 с трансформатором мощностью 16 000 кВ;
- п/ст. «Закрутое» напряжением 35/10 с трансформатором мощностью 2×2500 кВ;
- п/ст. «Троицкое» напряжением 35/10 с трансформатором мощностью 4000 кВ;
- п/ст. «Бетлица» напряжением 35/10.

Распределительными сетями в районе являются сети напряжением 110 и 35 кВ, также в районе имеется развитая сеть линий электропередач напряжением 10 кВ.

В линиях связи с соседними районами используются линии напряжением:

- с Кировским районом — ВЛ-35 кВ «Фаянсовая—Бетлица», «Тягаево—Закрутое»;
- с Спас-Деменским районом — ВЛ-35 кВ «Буда—Троицкое»;
- с Людиновским районом — ВЛ-110 кВ «Литейная—Бетлица».

По территории района проходят:

- ВЛ-750 кВ «Смоленская АЭС — Калужские», протяженностью 30,2 км;
- ВЛ-750 кВ «Смоленская АЭС — Михайлов», протяженностью 49,6 км.

5.4. Уровень развития связи и телекоммуникаций

Телефонная связь

На территории Куйбышевского района телефонизировано 64 населенных пункта, количество таксофонов — 130, пользователей Интернет — 75.

Установлены 2 станции оператора сотовой связи — Калужский филиал ОАО «ВымпелКом» (Билайн), 2 станции ЗАО «Мобиком-Центр» (Мегафон), 3 станции КФ ОАО «Мобильные теле-системы» (МТС).

Телевидение и радиовещание

Осуществляется прием пяти телевизионных программ и двух программы радиовещания.

Принимаемые программы телевидения:

- Первый канал
- Россия-1
- НТВ
- Ника
- Россия-К

Принимаемые программы радио:

- Радио России
- Ника FM

Большую роль играют средства массовой информации, в частности газета «Бетлицкий вестник» — доносит до жителей важную, оперативную, а главное — достоверную информацию о событиях, проблемах и успехах Куйбышевского района.



Глава 6

Транспортная инфраструктура

6.1. Железнодорожный транспорт



Железнодорожный транспорт — важная часть транспортного комплекса Куйбышевского района.

Железнодорожная станция Бетлица — промежуточная станция 5 класса.

Главное направление:

- в нечетном направлении — Бетлица—Аселье, однопутный перегон;
- в четном направлении — Бетлица—Подписная, однопутный перегон.

Тип тяги:

- двухсторонняя полуавтоматическая блокировка для движения пассажирских и грузовых поездов обоих направлений на автоматической тяге.

Количество главных путей:

- 1 главный путь;
- 1 приемоотправочный боковой.

Протяженность железной дороги по району от д. Феликсово до д. Белый Холм (59-й км 5 пикет — 78-й км + 0,5 пик.).

Всего протяженность — 18 550 метров.

Вместимость железнодорожного вокзала — 50–70 человек.

Грузовой грузооборот — 120 вагонов в год.

Сообщение пригородное — 2 пары пассажирских, 1 пара — грузовой.

Намечаемый рост грузовых перевозок (перспектива) — 10 вагонов в месяц (Белоруссия, Литва).





6.2. Автомобильный транспорт

По автомобильным дорогам осуществляется междугородное межобластное, междугородное внутриобластное и пригородное автобусное сообщение.

Автодорога «Киров— Бетлица» проходит по территории района, данная дорога служит для связи населенных пунктов с райцентром, выходом в г. Киров, г. Людиново, автодорога «Козловка—Ямное—Мокрое—Бетлица» примыкает к автодороге А101 «Москва—Малоярославец—Рославль», имеет выход на г. Москву и г. Калугу.

Показатель	2007	2008
Протяженность автомобильных дорог общего пользования с твердым покрытием, км	276,9	276,9
Количество грузовых автомобилей на 1000 населения (на конец года), единиц	37,9	19
Грузооборот автомобильного транспорта отраслей экономики, млн т-км.	0,7	0,6
Перевозки грузов автомобильным транспортом всех видов деятельности, тыс. т	27,4	8,7
Обеспеченность населения собственными легковыми автомобилями, на 1000 населения, ед.	118	137

Внутрирайонные автобусные маршруты

№ п/п	Наименование маршрута	Протяженность 1 рейса, км	Количество рейсов в день
Общеобластные маршруты			
1	Бетлица — Калуга через Юхнов	242,7	2
Междугородний маршрут			
2	Бетлица — Десногорск	71	2
3	Бетлица — Кузьминичи через Троицкое	35/42	4
4	Бетлица — Закрутое через Грибовку	20/17	6
5.	Бетлица — Гуличи через Лужницу	26/22	4
6	Бетлица — Бутчино через Лужницу	20/16	4
7	Бетлица — Бестань через Грибовку	31/38	4
8	Бетлица — Петровское	36	4
9	Бетлица — Желны через Суборово	38/56	4
10	Бетлица — Мамоновка через Грибовку	24	4
11	Бетлица — Синявка	11	4
12	Бетлица — Киров, Лужница через Большие Желтоухи	46	2

Транспортное обслуживание населения на территории района осуществляется МУП «Бетлицкое АТП».

6.3. Автомобильные дороги

На территории района имеется сеть автомобильных дорог:

- областного значения — 155,3 км;
- общего пользования муниципального района — 116,4 км;
- в границах населенных пунктов сельских поселений — 187,4 км.

По территории района проходит автодорога «Сухиничи — Рославль», по д. Кузьминичи проходит автодорога А 101 «Москва — Малоярославец — Рославль» с круглосуточным движением автотранспорта.



Помощник инвестора

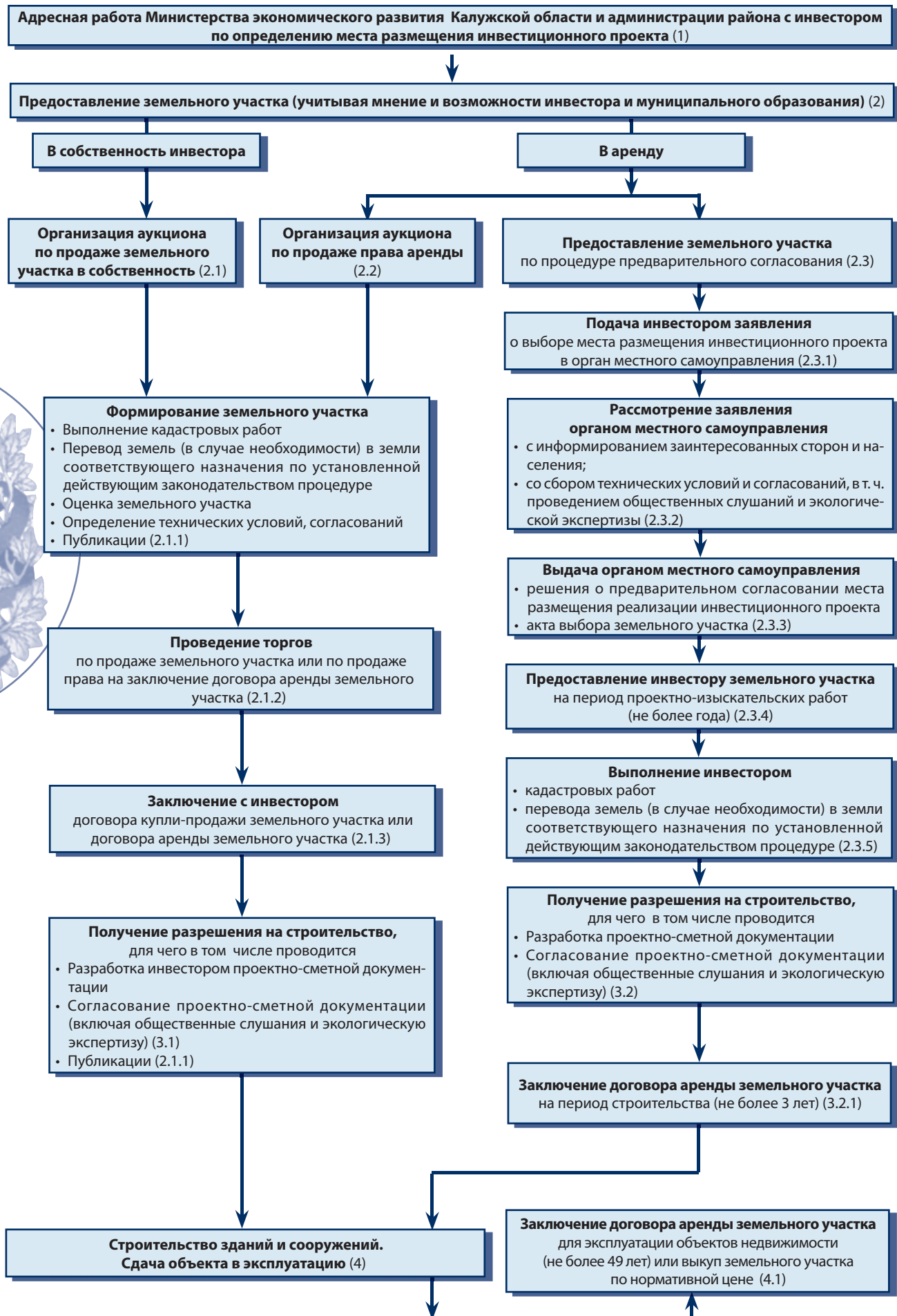
Организация	Руководитель	Адрес	Телефон/Факс
Губернатор Калужской области	Артамонов Анатолий Дмитриевич	248600, г. Калуга, пл. Старый торг, 2.	Тел. (4842) 56-32-36, 56-23-57, http://www.artamonovad.ru
Заместитель Губернатора области	Акимов Максим Алексеевич	248000, г. Калуга, пл. Старый Торг, 2	Тел. (4842)77-86-36
Заместитель Губернатора области — руководитель администрации Губернатора области	Квасов Виктор Хрисанфович	248600, Калуга, пл. Старый торг, 2.	Тел. (4842) 77-84-31 Факс (4842) 53-13-09, E-mail: http://www.admobl.kaluga.ru
Министерство экономического развития Калужской области	Заливацкий Руслан Анатолевич	248000, г. Калуга, ул. Кутузова, 2/1, стр. 1.	Тел. (4842) 57-01-06, Факс (4842)57-67-17, E-mail: economy@adm.kaluga.ru
Министерство строительства и жилищно-коммунального хозяйства Калужской области	Болховитин Александр Львович	248000, г. Калуга, 2-й Красноармейский пер., 2а	Тел. (4842) 56-27-56, Факс (4842)56-39-89, E-mail: depenerg@adm.kaluga.ru
Министерство природных ресурсов Калужской области	Разумовский Олег Олегович	248001, г. Калуга, ул. Плеханова, 45	Тел. (4842) 76-25-75, Тел./Факс (4842)72-14-43, email: priroda@adm.kaluga.ru
Министерство экологии и благоустройства Калужской области	Чернов Александр Ефимович	248000, г. Калуга, ул. Заводская, 57	Тел. (4842) 719-955 Факс (4842) 719-956
Министерство дорожного хозяйства Калужской области	Набиев Ринат Хадиевич	248000, г. Калуга, ул. Луначарского, 64	тел/Факс (4842) 57-47-86, E-mail: priemdorhoz@adm.kaluga.ru
Министерство сельского хозяйства Калужской области	Громов Леонид Сергеевич	248000, г. Калуга, ул. Вилонова, 5	Тел. (4842) 56-30-57, Факс (4842) 57-54-74, E-mail: kancel@adm.kaluga.ru
Министерство конкурентной политики и тарифов Калужской области	Владимиров Николай Викторович	248001, г. Калуга, ул. Плеханова, 45	Тел. (4842) 71-55-32, Факс (4842) 59-10-37, E-mail: min-k-politik@adm.kaluga.ru
Министерство спорта, туризма и молодежной политики	Копышенкова Ольга Александровна	248016 г. Калуга, ул. Пролетарская 111	Тел. (4842) 719-202 Факс (4842) 718-227, minsport@adm.kaluga.ru
Министерство труда, занятости и социальных выплат Калужской области	Подковинская Ирина Александровна	248001, г. Калуга, ул. Рылеева, 39	Тел. (4842) 72-03-50, Факс (4842)72-03-40, E-mail: upravlenie@kaluga-szn.ru



Организация	Руководитель	Адрес	Телефон/Факс
АУ КО «Агенство регионального развития Калужской области»	Абрамов Дмитрий Александрович	248000, г. Калуга, ул. Труда, 27	тел/Факс (4842) 76-27-00 E-mail: arrko@adm.kaluga.ru
ОАО «Корпорация развития Калужской области»	Попов Владимир Игоревич	248000, г. Калуга, ул. Труда, 27	Тел. (4842) 79-04-10 E-mail: kalugacorp@gmail.com
АУ КО Калужской области по туризму «Туристско-информационный центр Калужской области»	Афанасьев Антон Игоревич	248000, г. Калуга, пл. Старый Торг, 5	Тел./Факс (4842) 56-58-98
Глава администрации муниципального района «Куйбышевский район»	Феденков Игорь Николаевич	249500, Калужская область, Куйбышевский район, п. Бетлица, ул. Ленина, 28	Тел. (48457) 2-13-35 Факс (4842) 53-19-35
Заместитель главы администрации муниципального района «Куйбышевский район»	Беляй Сергей Николаевич	249500, Калужская область, Куйбышевский район, п. Бетлица, ул. Ленина, 28	Тел. (48457) 2-10-44
Заместитель главы администрации муниципального района «Куйбышевский район»	Иванов Владимир Егорович	249500, Калужская область, Куйбышевский район, п. Бетлица, ул. Ленина, 28	Тел. (48457) 2-10-08
Управление Федеральной налоговой службы по Калужской области — Межрайонная ИФНС № 4 по Калужской области	Ахламченкова Наталья Александровна	249440, Калужская область, г. Киров, ул. Пролетарская, 7а	Тел. (48457) 2-11-00
Нотариус	Волкова Надежда Вячеславовна	249500, Калужская область, п. Бетлица, ул. Ленина, 38а	Тел. (48457) 2-19-90
ФГУ «Кадастровая палата»- отдел ОВКОН по Куйбышевскому району	Шилкина Вера Васильевна	249500, Калужская область, п. Бетлица, ул. Калинина, 1	Тел. (48457) 2-13-34 Факс (48457) 2-13-34 E-mail: u4011@u40.kadastr.ru
Кировский отдел Управления Федеральной регистрационной службы по Калужской области	Азарова Наталья Анатольевна	249500, Калужская область, п. Бетлица, ул. Ленина, 28	Тел. (48457) 2-11-04
Куйбышевский филиал КП «БТИ»	Гапутина Татьяна Александровна	249500, Калужская область, п. Бетлица, ул. Киреева, 4/2	Тел. (48457) 2-14-82
Куйбышевский РЭС	Жаботин Евгений Иванович	249500, Калужская область, п. Бетлица, пер. Порошина, 8	Тел. (48457) 2-19-58



Схема реализации инвестиционного проекта





На стадии реализации инвестиционного проекта на территории Калужской области потенциальный инвестор сопровождается ответственными работниками из числа руководителей органов исполнительной власти области, органов местного самоуправления, которые обеспечивают его информационными материалами, необходимыми для выработки решений, организуют деловые встречи, обеспечивают реализацию необходимых юридических процедур, согласуя инвестиционный проект со стратегией развития соответствующей территории.

(1) На данном этапе администрация области администрации муниципальных образований и инвестор окончательно принимают решение о месте реализации инвестиционного проекта. Решение принимается исходя из требований инвестора к инвестиционной площадке и наличием подходящей площадки на территории муниципального образования. Для этого Министерство экономического развития Калужской области располагает актуальной и достоверной информацией о наличии таких площадок, об имеющейся там инженерной инфраструктуре способной обеспечить потребности инвестора в электрической энергии, природном газе, воде, канализации, автомобильной и железной дороге и др. Наличие такой информации обеспечивается регулярной, согласованной работой Агентства регионального развития Калужской области, органов местного самоуправления городского округа и муниципальных районов (в дальнейшем органов местного самоуправления) и соответствующих служб.

(2) На данном этапе инвестор должен сформулировать свое видение прав владения земельным участком как собственник или как арендатор. Соответственно муниципальное образование должно подтвердить возможность получения земельного участка в собственность или в аренду. Например, если инвестор желает изначально иметь земельный участок только в собственности, может выясниться, что сделать это невозможно по причине каких-либо установленных законом ограничений (земли общего пользования и др.). В этом случае инвестору придется либо согласиться на аренду земельного участка, либо подыскивать другой земельный участок.

(2.1)–(2.3) В соответствии с ранее достигнутыми договоренностями с инвестором орган местного самоуправления запускает одну из процедур предоставления земельного участка, а именно:

(2.1) Организует аукцион по продаже земельного участка в собственность;

(2.2) Организует аукцион по продаже права аренды;

(2.3) Организует предоставление земельного участка по процедуре предварительного согласования.

Решение данного вопроса также зависит от желания и возможностей инвестора и желания и возможностей муниципального образования. Как правило, организация аукционов по продаже земельных участков в собственность и продаже права аренды (2.1 и 2.2) осуществляется для целей использования земельного участка в широком диапазоне. То есть земельный участок может использоваться в соответствии с любыми разрешенными видами деятельности на этом земельном участке. Например, земли промышленности предполагают строительство какого-либо промышленного предприятия вообще, а не строительство конкретного предприятия по выпуску конкретной продукции. Как правило, для иностранного инвестора вопрос приобретения земельного участка в собственность является принципиальным. Здесь необходимо иметь в виду, что приобретение земельного участка в собственность или приобретение права аренды на аукционе, с одной стороны, как было сказано выше, предполагает более широкий диапазон его использования, с другой стороны, в этом случае все риски реализации проекта ложатся на инвестора, и, если по каким-либо причинам реализация проекта не состоится, у инвестора станет вопрос: «Что же теперь делать с приобретенным участком?» Кроме того, победителем аукциона может стать любой его участник, и, соответственно, получение земельного участка именно инвестором не гарантировано.

(2.3) Запускается сложная процедура получения земельного участка, в результате реализации которой инвестору земельный участок достается бесплатно, но с конкретным целевым назначением, например: «Строительство завода по производству кухонных плит». Данная схема не предполагает прямого пополнения бюджета и применяется в случае реализации инвестиционных проектов, имеющих большое социально-экономическое значение для развития Калужской области.

(2.1.1), (2.1.2) Роль инвестора незначительна, а процедура определена действующим законодательством.

(2.3.1–2.3.5) Процедура определена действующим законодательством. Но здесь необходимо отметить, что юридически ответственность за сбор технических условий (п. 2.3.2 блок-схемы) возложена на органы местного самоуправления, но инвестор, как заинтересованная сторона, не должен самоустраняться от этого процесса, так как именно на данном этапе есть возможность повлиять на объем будущих расходов, связанных со строительством инженерной инфраструктуры и стоимостью подключений к коммуникациям.

(3.1), (3.2) Процедура получения разрешения на строительство определена действующим законодательством. Необходимо отметить важность строгого соблюдения этой процедуры, особенно в части информирования населения и проведения экологических экспертиз.

(4) Строительство зданий и сооружений и сдача объектов в эксплуатацию осуществляется в соответствии с действующим законодательством.

(4.1) Необходимо обратить внимание на то, что после ввода объектов недвижимости в эксплуатацию у инвестора появляется право выкупить земельный участок по нормативной цене, установленной органами местного самоуправления муниципального образования или городского округа.

Законодательство Калужской области по направлению «Инвестиционная деятельность»

1. Закон Калужской области от 24.06.2008 (ред. от 29.12.2009) № 439-ОЗ «О понижении налоговой ставки налога на прибыль организаций, подлежащего зачислению в областной бюджет, для инвесторов в сфере агропромышленного комплекса» (принят постановлением Законодательного Собрания Калужской области от 19.06.2008 № 999);

2. Закон Калужской области от 16.12.1998 (ред. от 05.04.2005) № 31-ОЗ «О государственной поддержке субъектов инвестиционной деятельности в Калужской области» (принят постановлением Законодательного Собрания Калужской области № 537 от 03.12.1998);

3. Постановление Правительства Калужской области от 17.04.2008 № 158 «О государственных заказчиках и распорядителях бюджетных средств на финансирование строений и объектов, находящихся в государственной собственности Калужской области и в муниципальной собственности, включенных в федеральные целевые программы, другие мероприятия инвестиционного характера, указанные в отдельных приложениях к федеральному закону «О федеральном бюджете на 2008 год и на плановый период 2009 и 2010 годов»»;

4. Постановление Правительства Калужской области от 17.03.2008 № 98 «Об утверждении положения о предоставлении субсидий инвесторам на возмещение затрат в связи с производством (реализацией) товаров, выполнением работ и оказанием услуг»;

5. Постановление Правительства Калужской области от 26.02.2008 № 67 «Об утверждении положения об условиях и порядке присвоения инвестиционному проекту, реализуемому или предполагаемому к реализации на территории Калужской области, статуса стратегического инвестиционного проекта Калужской области».



Содержание

Введение	3
--------------------	---

ГЛАВА 1 ОБЩИЕ СВЕДЕНИЯ

1.1. История	4
1.2. Географическая характеристика	5
1.3. Административно-территориальное устройство	6

ГЛАВА 2 ЭКОНОМИЧЕСКИЙ И ИНВЕСТИЦИОННЫЙ ПОТЕНЦИАЛ

2.1. Экономическое положение в реальном секторе	9
2.2. Экономическая ситуация в финансовом секторе	11
2.3. Инвестиционный потенциал	12
2.4. Налоговая система и налоговые льготы	15
2.5. Инвестиционная активность	16
2.6. Инвестиционные предложения и площадки	17

ГЛАВА 3 СОЦИАЛЬНАЯ ХАРАКТЕРИСТИКА

3.1. Социальная инфраструктура	32
3.2. Демографическая характеристика	36

ГЛАВА 4 РЕСУРСНО-СЫРЬЕВОЙ ПОТЕНЦИАЛ

4.1. Полезные ископаемые	39
4.2. Ресурсы поверхностных и подземных вод	41
4.3. Сельскохозяйственные ресурсы	44
4.4. Лесные ресурсы	46
4.5. Туристско-рекреационные ресурсы	48

ГЛАВА 5 ИНЖЕНЕРНАЯ ИНФРАСТРУКТУРА

5.1. Водоснабжение и водоотведение	52
5.2. Теплоснабжение и газоснабжение	53
5.3. Уровень электрификации	55
5.4. Уровень развития связи и телекоммуникаций	55

ГЛАВА 6 ТРАНСПОРТНАЯ ИНФРАСТРУКТУРА

6.1. Железнодорожный транспорт	56
6.2. Автомобильный транспорт	57
6.3. Автомобильные дороги	57

Помощник инвестора	58
------------------------------	----