

АО «ГАЗПРОЕКТИНЖИНИРИНГ»

**ПРОЕКТ ПЛАНИРОВКИ ТЕРРИТОРИИ И ПРОЕКТ МЕЖЕВАНИЯ  
ТЕРРИТОРИИ, ПРЕДУСМАТРИВАЮЩИЕ РАЗМЕЩЕНИЕ  
ЛИНЕЙНОГО ОБЪЕКТА  
«ГАЗОПРОВОД МЕЖПОСЕЛКОВЫЙ ОТ ДЕР. МИЛЕЕВО К  
ДЕР. ВЫСОКОЕ, ДЕР. ГОРОДЕЦ - ДЕР. МАМОНОВКА  
КУЙБЫШЕВСКОГО РАЙОНА КАЛУЖСКОЙ ОБЛАСТИ»**

**Материалы по обоснованию проекта планировки территории  
Раздел 4 «Материалы по обоснованию проекта  
планировки территории. Пояснительная записка»**

14948.ППТ4

Том 4

Начальник управления подготовки  
производства, инженерных изысканий  
и разработки специальных разделов



П.Н. Крамарев

Главный инженер проекта



В.В. Каракозов

## Содержание тома 4



Обозначение	Наименование	Примечание
14948.ППТ4-С	Содержание тома 4	1
14948.ДПТ - СД	Состав документации по планировке территории	1
14948.ППТ4.Т	Материалы по обоснованию проекта межевания территории. Пояснительная записка	44
	Всего листов:	46

Согласовано
-------------

Взам. инв. №

Подп. и дата

Инв. № подл.

<b>14948.ППТ4-С</b>					
Изм.	Кол.уч.	Лист	№ док	Подпись	Дата
Разраб.					21.01.21
Пров.					21.01.21

Содержание тома 4

Стадия	Лист	Листов
		1

 АО «ГАЗПРОЕКТИНЖИНИРИНГ»

## Состав документации по планировке территории

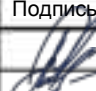
№ тома	Обозначение	Наименование	Примечание
1	14948.ППТ1	Раздел 1 Проект планировки территории. Графическая часть»	
2	14948.ППТ2	Раздел 2 Положение о размещении линейных объектов	
3	14948.ППТ3	Раздел 3 Материалы по обоснованию проекта планировки территории. Графическая часть	
4	14948.ППТ4	Раздел 4 Материалы по обоснованию проекта планировки территории. Пояснительная записка	
5	14948.ПМТ1	Раздел 1 Проект межевания территории. Графическая часть	
6	14948.ПМТ2	Раздел 2 Проект межевания территории. Текстовая часть	
7	14948.ПМТ3	Раздел 3 Материалы по обоснованию проекта межевания территории. Графическая часть	
8	14948.ПМТ4	Раздел 4 Материалы по обоснованию проекта межевания территории. Пояснительная записка	

Согласовано

Взам. инв. №

Подп. и дата

Инв. № подл.

Изм.	Кол.уч.	Лист	№ док	Подпись	Дата
Разраб.		Овсянникова			21.01.21
Пров.		Гладнева			21.01.21

### 14948.ДПТ - СД

Состав документации по планировке территории

Стадия	Лист	Листов
		1

 АО «ГАЗПРОЕКТИНЖИНИРИНГ»

## Содержание

1. Природно-климатические условия территории, в отношении которой разрабатывается проект планировки территории.....	3
2. Обоснование определения границ зон планируемого размещения линейных объектов .....	4
3. Обоснование определения границ зон планируемого размещения линейных объектов, подлежащих переносу (переустройству) из зон планируемого размещения линейных объектов.....	6
4. Обоснование определения предельных параметров застройки территории в границах зон планируемого размещения объектов капитального строительства, входящих в состав линейных объектов .....	6
5. Сведения о пересечениях проектируемого объекта с другими объектами капитального строительства.....	7
6 Состав материалов и результаты инженерных изысканий.....	9
Приложение А (обязательное) Распоряжение Администрации муниципального района «Куйбышевский район» Калужской области от 08.10.2020 № 322 .....	10
Приложение Б (обязательное) Письмо Управления по охране объектов культурного наследия Калужской области от 25.11.2020 № 10/1927-20 .....	28
Приложение В (обязательное) Письмо Администрации муниципального района «Куйбышевский район» Калужской области от 06.10.2020 № 2361 .....	29
Приложение Г (обязательное) Письмо Министерства природных ресурсов Калужской области от 25.09.2020 № 6877-20.....	30
Приложение Д (обязательное) Заключение Департамента по недропользованию по ЦФО от 02.11.2020 № 17КЛЖ-13/764 .....	31
Приложение Е (обязательное) Письмо Администрации муниципального района «Куйбышевский район» Калужской области от 22.12.2020 №3060 .....	33
Приложение Ж (обязательное) Письмо Администрации муниципального района «Куйбышевский район» Калужской области от от 21.12.2020 № 3027 .....	34
Приложение З (обязательное) Письмо Администрации муниципального района «Куйбышевский район» Калужской области от 06.10.2020 №2376 .....	36
Приложение И (обязательное) Письмо Администрации муниципального района «Куйбышевский район» Калужской области от 06.10.2020 №2364 .....	37



Согласовано

Взам. инв. №

Подп. и дата

Инв. № подл.

14948.ППТ4.Т

Изм.	Кол.уч.	Лист	№ док	Подпись	Дата
Разраб.		Овсянникова			21.01.21
Пров.		Гладнева			21.01.21

Материалы по обоснованию проекта  
межевания территории.  
Пояснительная записка

Стадия	Лист	Листов
	1	44

 АО «ГАЗПРОЕКТИНЖИНИРИНГ»

	2
Приложение К (обязательное) Письмо Администрации муниципального района «Куйбышевский район» Калужской области от 08.10.2020 №2386 .....	38
Приложение Л (обязательное) Письмо Администрации муниципального района «Куйбышевский район» Калужской области от 29.12.2020 №3130 .....	39
Приложение М (обязательное) Письмо Администрации муниципального района «Куйбышевский район» Калужской области от 08.10.2020 №2387 .....	40
Приложение Н (обязательное) Письмо Министерства природных ресурсов и экологии Калужской области от 05.10.2020 №7083-20 .....	41
Приложение О (обязательное) Чертеж Генерального плана муниципального образования Сельского поселения «Деревня Высокое» .....	43
Приложение П (обязательное) Чертеж Генерального плана муниципального образования Сельского поселения «Село Мокрое».....	44

Согласовано

Инд. № подл.      Подп. и дата      Взам. инв. №

Изм.	Кол.уч.	Лист	№ док	Подпись	Дата

14948.ППТ4.Т

## 1. Природно-климатические условия территории, в отношении которой разрабатывается проект планировки территории

В административном отношении объект расположен на территории муниципальных образований сельское поселение «Деревня Высокое» и сельское поселение "Село Мокрое" Куйбышевского района Калужской области.

Куйбышевский район расположен на юго-западе Калужской области и граничит с Кировским, Людиновским, Спас-Деменским районами Калужской области, на юге – с Брянской, на западе – со Смоленской областями. По площади район занимает 13 место в Калужской области. Административный центр – поселок Бетлица. В состав Куйбышевского района входят пять сельских поселений.

Климат Куйбышевского района, как и всей Калужской области, умеренно континентальный с четко выраженными сезонами года. Характеризуется теплым летом, умеренно холодной с устойчивым снежным покровом зимой и хорошо выраженными, но менее длительными переходными периодами – весной и осенью.

Температура воздуха в среднем за год 3,9°C. Самый холодный месяц – январь (среднемесячная температура - 9,5-10,5°C), самый теплый месяц – июль (среднемесячная температура +18-+18,5°C). Абсолютный минимум температуры воздуха - -46°C, абсолютный максимум - +38°C. Продолжительность периода активной вегетации растений со среднесуточной температурой более 10 °C 138 дней, период со среднесуточной температурой более 0 °C 219 дней, безморозного периода 141 день. Среднегодовая сумма осадков - 610-620 мм. Продолжительность периода с устойчивым снежным покровом 130-140 дней, заморозки проявляются во второй половине сентября. Средняя максимальная высота снежного покрова – 30 см. Господствующее направление ветра зимой юго-западное, летом – западное и северо-западное. Средняя скорость ветра – 3-4 м/с, в холодный период 3,5-5,0 м/с, в теплый период – 2,5-3,0 м/с.

В пределах района преобладают два типа равнин: плосковолнистая моренно-зандровая и плоская зандровая. Рельеф района аккумулятивный. Эрозионные процессы наблюдаются только вдоль рек и не выходят за пределы четвертичных отложений. Преобладающими почвами являются дерново-среднеподзолистые супесчаные и песчаные.

Гидрологическая структура территории принадлежит бассейну р. Днепр. Наиболее крупные реки на территории МО «Куйбышевский район»: Десна с ее левыми притоками Снопоть и Ветьма; Хатожка, Луженка. Все реки района имеют небольшой

Взам. инв.№	Подп. и дата	Инв. № подл.							Лист
			14948.ППТ4.Т						
Изм.	Кол.уч.	Лист	№ док	Подпись	Дата				

уклон, поэтому скорость течения их невелика – в среднем 0,3-0,5 м/с. Водный режим рек характеризуется высоким весенним половодьем, низкой летней меженью с отдельными паводками в период сильных дождей, несколько повышенным осенним стоянием и устойчивой зимней меженью. Средняя продолжительность ледостава на реках 140 дней. Замерзание обычно начинается в конце ноября- начале декабря. А вскрытие происходит в конце марта - начале апреля.

Калужская область находится в подзоне хвойно-широколиственных лесов. В Куйбышевском районе леса занимают 40.3 % всей территории и расположены в основном в западной части его. По геоботаническому районированию Куйбышевский район относится к подзоне елово-широколиственных лесов. Наиболее характерными породами являются ель, сосна, дуб, из кустарников - лещина (орешник), крушина жимолость, калина. В травянистом покрове преобладают осока волосистая, сныть, кислица. Произрастают брусника, черника, земляника, папоротник, ландыш, на влажных участках - мох. Часть площадей на территории района занята лугами, пастбищными угодьями. Лес охраняется от случайных порубок, огня, порчи.

Животный мир района разнообразен. Среди млекопитающих особенно ценны лось, косуля, кабан. Некогда водился бурый медведь. Там, где леса перемежаются полями, распространена лисица. Встречаются и другие хищные млекопитающие, которые кормятся мышевидными грызунами, - это горностай, хорек, ласка. Вдоль рек обитает норка. Встречаются выдра, рысь, волк, барсук. На реках водятся бобры. Почти во всех лесах обитают белки, зайцы. Из птиц преобладают грачи, скворцы, стрижи, ласточки, иволги. В населенных пунктах и около них обитают домовые и полевые воробьи, сизые голуби, галки, вороны, сороки. В лесах оседло живут глухари, тетерева, рябчики. Из пресмыкающихся встречаются гадюки черная и серая, мелинка, уж. Земноводные представлены несколькими видами лягушек, жаб, тритонов. Среди полезных насекомых следует отметить пчел, шмелей, жуков - «божьих коровок».

## 2. Обоснование определения границ зон планируемого размещения линейных объектов

Земли, необходимые для размещения и строительства проектируемых объектов относятся к следующим категориям земель:

- земли сельскохозяйственного назначения;

Взам. инв.№	Подп. и дата	Инв. № подл.							Лист
									4
		14948.ППТ4.Т							
Изм.	Кол.уч.	Лист	№ док	Подпись	Дата				

– земли промышленности, энергетики, транспорта, связи, радиовещания, телевидения, информатики, земли для обеспечения космической деятельности, земли обороны, безопасности и земли иного специального назначения;

– земли населенных пунктов;

– земли лесного фонда.

Границы зон планируемого размещения линейных объектов необходимо определять в соответствии с СН 452-73 «Нормы отвода земель для магистральных трубопроводов». Согласно СН 452-73, ширина полосы для земель сельскохозяйственного назначения составляет 28 м, для земель несельскохозяйственного назначения – 20м.

В связи с тем, что трасса газопровода проходит по местности с наличием участков особо охраняемых территорий, существующих сооружений и коммуникаций (а/дороги, кабели, ВЛ), а также для уменьшения вырубki зеленых насаждений, использовать полосу отвода для производства работ по строительству межпоселкового газопровода с шириной, соответствующей нормативной, нецелесообразно и не представляется возможным. Полоса отвода земель принята с максимально возможным использованием площадей для производства работ и составляет 18 м.

Ширина полосы временного отвода земель для строительства подъездных автомобильных дорог к площадкам ГРПШ принята согласно Постановлению Правительства Российской Федерации №717 от 02.09.09 г. «О нормах отвода земель для размещения автомобильных дорог и (или) объектов дорожного сервиса» (с изменениями от 11 марта 2011 г.) и составляет 13 м для автодорог IV категории.

Ширина полосы временного отвода земель для прокладки подземных кабельных линий электроснабжения, заземления принята согласно ВСН 14278 тм-т1 «Нормы отвода земель для электрических сетей напряжением 0,38 - 750 кВ» и составляет 6,0 м. Для установки промежуточной опоры линии электроснабжения дополнительно предусмотрена площадка 15,0x10,0 м.

В связи с наложением полос временного отвода под проектируемые площадочные сооружения и коммуникации, предусмотрена единая граница зон планируемого размещения линейных объектов.

Взам. инв.№	Подп. и дата	Инв. № подл.							Лист
			14948.ППТ4.Т						
Изм.	Кол.уч.	Лист	№ док	Подпись	Дата				



**3. Обоснование определения границ зон планируемого размещения линейных объектов, подлежащих переносу (переустройству) из зон планируемого размещения линейных объектов**

Объекты, подлежащие переносу из зоны планируемого размещения объекта отсутствуют. Границы зон планируемого размещения данных объектов не устанавливаются.

**4. Обоснование определения предельных параметров застройки территории в границах зон планируемого размещения объектов капитального строительства, входящих в состав линейных объектов**

В составе проектируемого объекта предусматривается строительство межпоселкового газопровода от дер. Милеево к дер. Высокое, дер. Городец - дер. Мамоновка Куйбышевского района Калужской области.

Точкой подключения проектируемого газопровода к существующей газораспределительной системе является отключающее устройство, расположенное на существующем надземном распределительном газопроводе. Конечная точка газопровода – ГРПШ в дер. Мамоновка.

Охранная зона газораспределительной сети устанавливается согласно «Правил охраны газораспределительных сетей»:

- вдоль трассы наружного трубопровода в виде территории, ограниченной условными линиями, проходящими на расстоянии 2 м с каждой стороны газопровода;
- вокруг ГРПШ в виде территории, ограниченной замкнутой линией, проведенной на расстоянии 10 м.

Охранная зона объектов электросетевого хозяйства устанавливается в соответствии с постановлением Правительства РФ от 24.02.2009 N 160:

- вдоль кабельных линий до 1 кВ в виде территории, ограниченной условными линиями, проходящими на расстоянии 1 м в обе стороны от крайних кабелей;
- вдоль воздушных линий до 1 кВ в виде территории, ограниченной условными линиями, проходящими на расстоянии 2 м в обе стороны от крайних проводов;
- вокруг узловых радиорелейных станций с башней, высотой до 40 м (применительно к молниеприемникам) в виде территории, ограниченной замкнутой линией, проведенной на расстоянии 0,3 высоты башни от центра сооружения.

Инв. № подл.	Подп. и дата	Взам. инв. №							Лист
									6
			Изм.	Кол.уч.	Лист	№ док	Подпись	Дата	

14948.ППТ4.Т

Предельные параметры застройки территории в границах зон планируемого размещения объектов капитального строительства, входящих в состав линейных объектов – не устанавливаются.

### 5. Сведения о пересечениях проектируемого объекта с другими объектами капитального строительства

Ведомость пересечений границ зон планируемого размещения линейного объекта с сохраняемыми объектами капитального строительства (здание, строение, сооружение, объект, строительство которого не завершено), существующими и строящимися на момент подготовки проекта планировки территории.

№ п/п	Наименование участка трассы (переход через реку, а/д, ж/д, пересечение коммуникаций, участков лесорастительности и т.д.)	Местонахождения участка по трассе (ПК)
1.	Газопровод	1+17.57
2.	Кабель связи	1+32.67
3.	А.д.	1+48.24
4.	ВЛ 10кВ 3пр.	2+16.69
5.	ВЛ 10кВ 3пр.	2+69.96
6.	Кабель связи	6+77.37
7.	Кабель связи	52+69.02
8.	Кабель связи	55+56.98
9.	А.д.	55+61.17
10.	Водопровод	55+65.80
11.	ЛЭП 0.4кВ 4пр.	55+90.03
12.	ЛЭП 0.4кВ 4пр.	59+51.57
13.	А.д.	59+71.27
14.	Кабель связи КСПП 1х2х0.9 гл.1.0	61+65.46
15.	2 кабеля связи ТПП 10х2х0.4 гл.1.1	61+76.80
16.	2 кабеля связи ТПП 10х2х0.4 гл.1.2	62+90.32
17.	ВЛ 10кВ 3пр.	63+14.48
18.	А.д.	65+44.23
19.	А.д.	83+47.60
20.	ВЛ 10кВ 3пр	83+75.91
21.	ВОЛС гл.1.3	83+86.94
22.	А.д.	141+06.24
23.	ВЛ 10кВ 3пр.	141+35.35
24.	ВОЛС гл.1.4	145+58.48
25.	ВОЛС гл.0.8	152+16.66
26.	ВОЛС гл.0.9	159+56.15

Взам. инв.№	
Подп. и дата	
Инв. № подл.	

Изм.	Кол.уч.	Лист	№ док	Подпись	Дата

14948.ППТ4.Т

Лист

7

№ п/п	Наименование участка трассы (переход через реку, а/д, ж/д, пересечение коммуникаций, участков лесорастительности и т.д.)	Местонахождения участка по трассе (ПК)
27.	ВОЛС гл.1.5	162+67.02
28.	ВОЛС гл.1.5	165+35.15
29.	ВЛ 10кВ 3пр.	165+54.40
30.	ВОЛС гл.1.5	165+74.32
31.	ВОЛС гл.1.5	168+31.32
32.	ВОЛС гл.1.2	169+91.06
33.	ВОЛС л.1.0	176+19.79
34.	ВОЛС гл.1.5	177+59.22
35.	ВЛ 10кВ 3пр.	177+68.88
36.	А.д.	177+99.93
37.	А.д.	181+09.83

Пересечения границ зон планируемого размещения линейного объекта с объектами капитального строительства, строительство которых запланировано в соответствии с ранее утвержденной документацией по планировке территории отсутствуют.

Пересечения границ зон планируемого размещения линейного объекта с водными объектами (в том числе с водотоками, водоемами, болотами и т.д.)

№ п/п	Наименование участка трассы (переход через реку, а/д, ж/д, пересечение коммуникаций, участков лесорастительности и т.д.)	Местонахождения участка по трассе (ПК)
38.	заболоченность с редкой порослью	10+72.62
39.	р. Хатожка	11+69.66
40.	Канал	25+74.68
41.	Канал	26+08.14
42.	р. Снопот	28+30.01
43.	заболоченность с кустарником	29+35.15
44.	Канал	33+49.62
45.	заболоченность	40+49.36
46.	заболоченность с кустарником	42+30.77
47.	заболоченность с кустарником	42+76.37
48.	р. Снопот	43+92.46
49.	заболоченность	50+20.96
50.	р. Снопот	53+44.99
51.	канава	142+11.58
52.	р. Бестань	180+05.34

Взам. инв.№	
Подп. и дата	
Инв. № подл.	

Изм.	Кол.уч.	Лист	№ док	Подпись	Дата	14948.ППТ4.Т	Лист 8
------	---------	------	-------	---------	------	--------------	-----------

## 6 Состав материалов и результаты инженерных изысканий

Инженерные изыскания были выполнены АО «Газпроектинжиниринг» в соответствии с Задаaniem на выполнение инженерных изысканий для разработки проекта планировки территории и проекта межевания территории в составе:

- инженерно-геодезические изыскания;
- инженерно-геологические изыскания;
- инженерно-экологические изыскания.

Инв. № подл.	Подп. и дата	Взам. инв. №					14948.ППТ4.Т	Лист
								9
Изм.	Кол.уч.	Лист	№ док	Подпись	Дата			

**Приложение А (обязательное) Распоряжение Администрации муниципального района «Куйбышевский район» Калужской области от 08.10.2020 № 322**



**Администрация (исполнительно-распорядительный орган)  
муниципального района «Куйбышевский район»  
Калужской области**

**ПОСТАНОВЛЕНИЕ**

от 08.10.2020 г.

№ 322

**О подготовке проекта планировки и проекта межевания территории**

В соответствии со статьями 41, 42, 43, 45 Градостроительного кодекса Российской Федерации, подпунктом 5 пункта 3 статьи 11.3, статьей 39.2 Земельного кодекса Российской Федерации, статьей 15 Федерального закона №131-ФЗ от 06.10.2003 г. «Об общих принципах организации местного самоуправления в Российской Федерации», на основании обращения АО «Газпроектинжиниринг», администрация МР «Куйбышевский район»

**ПОСТАНОВЛЯЕТ:**

1. Разрешить АО «Газпроектинжиниринг» (ИНН/ОГРН 3661001457/1023601529533) осуществить подготовку проекта планировки и проекта межевания территории для размещения объекта «Газопровод межпоселковый от дер. Малеево к дер. Высокое, дер. Горелен-дер. Мамонова Куйбышевского района Калужской области».
2. Отделу ЖКХ и строительства администрации МР «Куйбышевский район» обеспечить публикацию настоящего постановления в официальном печатном издании и на официальном сайте Куйбышевского района <http://www.betfisa.ru>;
3. Контроль за исполнением настоящего постановления возложить на заместителя главы администрации МР «Куйбышевский район» С.Н. Белых.
4. Настоящее постановление в силу после официального опубликования (обнародования).

Временно исполняющий обязанности  
главы администрации  
МР «Куйбышевский район»



**С.Н. Макризов**

Инд. № подл.	Подп. и дата	Взам. инв.№

Изм.	Кол.уч.	Лист	№ док	Подпись	Дата	14948.ППТ4.Т	Лист
							10



Администрация МР «Куйбышевский район»  
Калужской области

С.Н. Макаринов  
2020 г

**ТЕХНИЧЕСКОЕ ЗАДАНИЕ  
НА ПОДГОТОВКУ ПРОЕКТА ПЛАНИРОВКИ И ПРОЕКТА МЕЖЕВАНИЯ  
ТЕРРИТОРИИ ДЛЯ РАЗМЕЩЕНИЯ ОБЪЕКТА  
«ГАЗОПРОВОД МЕЖПОСЕЛКОВЫЙ ОТ ДЕР. МИЛЕЕВО К ДЕР. ВЫСОКОЕ,  
ДЕР. ГОРОДЕЦ - ДЕР. МАМОНОВКА КУЙБЫШЕВСКОГО РАЙОНА  
КАЛУЖСКОЙ ОБЛАСТИ»**

№ п/п	Наименование раздела	Содержание
1.	Основание для разработки	Постановление Администрации МР «Куйбышевский район» Калужской области от 08.10.2020 №222.
2.	Местонахождение	Калужская область, Куйбышевский район
3.	Заказчик	ООО «Газпром межрегионгаз».
4.	Исполнитель	АО «Газпроектинженпринт».
5.	Источник финансирования работ по подготовке документации по планировке территории	Капитальные вложения ПАО «Газпром».
6.	Вид разрабатываемой документации по планировке территории	Проект планировки территории и проект межевания территории.
7.	Основная нормативная правовая и методическая база	<ul style="list-style-type: none"> <li>- Градостроительный кодекс Российской Федерации;</li> <li>- Земельный кодекс Российской Федерации;</li> <li>- Федеральный закон от 06.10.2003 № 131-ФЗ «Об общих принципах организации местного самоуправления в Российской Федерации»;</li> <li>- Постановление Правительства Российской Федерации от 12 мая 2017 г. № 564 «Постановление Правительства РФ от 12.05.2017 № 564 "Об утверждении Положения о составе и содержании проектов планировки территории, предусматривающих размещение одного или нескольких линейных объектов»;</li> <li>- СПдП 11-04-2003. Инструкция о порядке разработки, согласования, экспертизы и утверждения градостроительной документации (в части, не противоречащей Градостроительному кодексу РФ);</li> <li>- СП 42.13330.2011. Градостроительство.</li> </ul>

Инов. № подл.	Подп. и дата	Взам. инв.№

Изм.	Кол.уч.	Лист	№ док	Подпись	Дата

14948.ППТ4.Т

Лист  
11

№ п/п	Наименование раздела	Содержание
		<p>Планировка и застройка городских и сельских поселений. Актуализированный регламент СНиП 2.07.01.-89*;</p> <ul style="list-style-type: none"> <li>- Федеральный закон от 21.12.1994 №63-ФЗ «О защите населения и территорий от чрезвычайных ситуаций природного и техногенного характера»</li> <li>- РДС 30-201-94. Инструкция о порядке проектирования и установления красных линий в городах и других населенных Российской Федерации (утверждена Госстроем РФ от 05.04.1995 № 18-30);</li> <li>- Действующие технические регламенты, санитарные нормы и правила, иные нормативные документы.</li> </ul>
8.	Состав документации по планировке территории	<p>Проект планировки территории:</p> <p>Раздел 1 «Проект планировки территории. Графическая часть»;</p> <p>Раздел 2 «Пояснение о размещении линейных объектов»;</p> <p>Раздел 3 «Материалы по обоснованию проекта планировки территории. Графическая часть»;</p> <p>Раздел 4 «Материалы по обоснованию проекта планировки территории. Пояснительная записка»</p> <p>Проект межевания территории:</p> <p>Раздел 1 «Проект межевания территории. Графическая часть»;</p> <p>Раздел 2 «Проект межевания территории. Текстовая часть»;</p> <p>Раздел 3 «Материалы по обоснованию проекта межевания территории. Графическая часть»;</p> <p>Раздел 4 «Материалы по обоснованию проекта межевания территории. Пояснительная записка»</p>
9.	Содержание документации по планировке территории	
9.1	Проект планировки территории	
9.1.1	Раздел 1 «Проект планировки территории. Графическая часть».	
	Требования к графической части проекта планировки территории	<p>В зависимости от объема отражаемой информации проект планировки территории разрабатывается в составе одного или нескольких чертежей (в масштабах 1:500, 1:1000, 1:2000, 1:5000, 1:10000 на листах формата А2, А3 и (или) А4).</p> <p>Для застроенных территорий должен использоваться масштаб 1:5000 и крупнее.</p> <p>Для незастроенных территорий допускается использование масштабов 1:10000 и крупнее.</p>

Взам. инв.№	
Подп. и дата	
Инв. № подл.	

						14948.ППТ4.Т	Лист
							12
Изм.	Кол.уч.	Лист	№ док	Подпись	Дата		

№ п/п	Наименование раздела	Содержание
		<p>В случае если при строительстве объекта предполагается выделение отдельных этапов, части объекта, то соответствующая информация указывается на чертежах.</p> <p>Графическая часть включает себя:</p> <ul style="list-style-type: none"> <li>а) чертеж красных линий;</li> <li>б) чертеж границ или планируемого размещения линейных объектов;</li> <li>в) чертеж границ или планируемого размещения линейных объектов, подлежащих реконструкции в связи с изменением их местоположения</li> </ul> <p>Объединение нескольких чертежей в один допускается при условии обеспечения читаемости линий и условных обозначений графических материалов.</p> <p>На чертеже красных линий отображаются:</p> <ul style="list-style-type: none"> <li>- границы территории, в отношении которой осуществляется подполномочия проекта планировки;</li> <li>- существующие (ранее установленные в соответствии с законодательством Российской Федерации), устанавливаемые и отменяемые красные линии;</li> <li>- номера характерных точек устанавливаемых красных линий, в том числе точек начала и окончания красных линий, точек изменения описания красных линий. Перечень координат характерных точек устанавливаемых красных линий приводится в форме таблицы, которая является неотъемлемым приложением к чертежу красных линий;</li> <li>- пояснительные надписи, содержащие информацию о видах линейных объектов применительно к территории, которые заняты такими объектами или предназначены для их размещения, о видах территорий общего пользования, для которых установлены и (или) устанавливаются красные линии;</li> <li>- границы существующих и планируемых элементов планировочной структуры.</li> </ul> <p>На чертеже границы зон планируемого размещения линейных объектов отображаются:</p> <ul style="list-style-type: none"> <li>- границы территории, в отношении которой</li> </ul>

Взам. инв.№	
Подп. и дата	
Инв. № подл.	

Изм.	Кол.уч.	Лист	№ док	Подпись	Дата

14948.ППТ4.Т

Лист

13



№ ш/п	Наименование раздела	Содержание
		<p>осуществляется подготовка проекта планировки:</p> <ul style="list-style-type: none"> <li>- границы зон планируемого размещения линейных объектов с указанием границ зон планируемого размещения объектов капитального строительства, проектируемых в составе линейных объектов, обеспечивающих в том числе соблюдение расчетных показателей максимально допустимого уровня обеспеченности территории объектами коммунальной, придорожной, социальной инфраструктур и расчетных показателей максимально допустимого уровня территориальной доступности указанным объектам для населения в соответствии с требованиями градостроительного законодательства. Места размещения объектов капитального строительства, проектируемых в составе линейных объектов, подлежат уточнению при архитектурно-строительном проектировании, но не могут выходить за границы зон планируемого размещения таких объектов, установленными проектом планировки территории. В случае если для размещения линейных объектов требуется образование земельных участков, границы зон планируемого размещения линейных объектов устанавливаются в соответствии с требованиями земельного законодательства для конкретных видов линейных объектов;</li> <li>- наличие характерных точек границ зон планируемого размещения линейных объектов, в том числе точек начала и окончания, точек изменения описания границ зон.</li> </ul> <p>На чертеже границы зон планируемого размещения линейных объектов, подлежащих реконструкции в связи с изменением их местоположения, отображаются:</p> <ul style="list-style-type: none"> <li>- границей территории, в отношении которой осуществляется подготовка проекта планировки;</li> <li>- границей зон планируемого размещения линейных объектов, подлежащих</li> </ul>

Взам. инв.№	
Подп. и дата	
Инв. № подл.	

Изм.	Кол.уч.	Лист	№ док	Подпись	Дата

14948.ППТ4.Т

№ п/п	Наименование раздела	Содержание
		<p>реконструкции в связи с изменением их местоположения;</p> <ul style="list-style-type: none"> <li>- размеры характерных точек границы зон планируемого размещения линейных объектов, подлежащих реконструкции в связи с изменением их местоположения.</li> </ul>
0.1.2	Раздел 2 «Положения о размещении линейных объектов»	
	Требования к содержанию о размещении линейных объектов	<p>Тех 2 должен содержать следующую информацию:</p> <ul style="list-style-type: none"> <li>а) наименование, основные характеристики (категория, протяженность, проектная мощность, пропускная способность, грузопропускная способность и интенсивность движения) и назначение планируемых для размещения линейных объектов, в том числе линейных объектов, подлежащих реконструкции в связи с изменением их местоположения;</li> <li>б) перечень субъектов Российской Федерации, перечень муниципальных районов, городских округов в составе субъектов Российской Федерации, перечень поселений, населенных пунктов, внутригородских территорий городов федерального значения, на территориях которых устанавливаются зоны планируемого размещения линейных объектов;</li> <li>в) перечень координат характерных точек границы зон планируемого размещения линейных объектов;</li> <li>г) перечень координат характерных точек границы зон планируемого размещения линейных объектов, подлежащих реконструкции в связи с изменением их местоположения;</li> <li>д) предельные параметры разрешенного строительства, реконструкции ОКС, входящих в состав линейных объектов в границах зон их планируемого размещения: <ul style="list-style-type: none"> <li>- предельное количество этажей и (или) предельная высота ОКС, входящих в состав линейных объектов, в границах каждой зоны планируемого размещения таких объектов;</li> <li>- максимальный процент застройки каждой зоны планируемого размещения ОКС, входящих в состав линейных объектов, определяемый как отношение площади зоны планируемого размещения ОКС, входящего в состав линейного объекта, которая может быть</li> </ul> </li> </ul>

Взам. инв.№	
Подп. и дата	
Инв. № подл.	

Изм.	Кол.уч.	Лист	№ док	Подпись	Дата	

14948.ППТ4.Т

Лист

15

№ п/п	Наименование раздела	Содержание
		<p>застройка, на этой площади этой зоны;</p> <ul style="list-style-type: none"> <li>- минимальные отступы от границ земельных участков в целях определения мест допустимого размещения ОКС, которые входят в состав линейных объектов и за пределами которых запрещено строительство таких объектов, в границах каждой зоны планируемого размещения объектов капитального строительства, входящих в состав линейных объектов;</li> <li>- требования к архитектурным решениям ОКС, входящих в состав линейных объектов, в границах каждой зоны планируемого размещения таких объектов, расположенной в границах территории исторического поселения федерального или регионального значения, с указанием:</li> <li>- требований к цветовой гамме внешнего облика таких объектов;</li> <li>- требований к строительным материалам, определяющим внешний облик таких объектов;</li> <li>- требований к объемно-пространственным, архитектурно-стилистическим и иным характеристикам таких объектов, влияющим на их внешний облик и (или) на композицию, а также на ситуацию застройки исторического поселения;</li> </ul> <p>е) информация о необходимости осуществления мероприятий по защите сохранимых ОКС (здание, строение, сооружение, объекты, строительство которых не завершено), существующих и строящихся на момент подготовки проекта планировки территории, а также ОКС, планируемых к строительству в соответствии с ранее утвержденной документацией по планировке территории, от возможного негативного воздействия в связи с размещением линейных объектов;</p> <p>ж) информация о необходимости осуществления мероприятий по сохранению объектов культурного наследия от возможного негативного воздействия в связи с размещением линейных объектов;</p> <p>з) информация о необходимости осуществления мероприятий по охране</p>

Взам. инв.№	Подп. и дата	Инв. № подл.
-------------	--------------	--------------

Изм.	Кол.уч.	Лист	№ док	Подпись	Дата	

14948.ППТ4.Т

Лист

16

№ п/п	Наименование раздела	Содержание
		<p>образующей среды;</p> <p>и) информация о необходимости осуществления мероприятий по защите территории от чрезвычайных ситуаций природного и техногенного характера, в том числе по обеспечению пожарной безопасности и гражданской обороны.</p>
9.1.3	Раздел 3 «Материалы по обоснованию проекта планировки территории. Графическая часть»	
	Требования к графической части материалов по обоснованию проекта планировки территории	<p>Представляются в масштабе 1:500-1:5 000.</p> <p>Графическая часть включает в себя:</p> <ul style="list-style-type: none"> <li>а) схему расположения элементов планировочной структуры (территорий, зон, линейных объектов и (или) предназначенных для размещения линейных объектов);</li> <li>б) схему использования территории в период подготовки проекта планировки территории;</li> <li>в) схему границ территорий объектов культурного наследия;</li> <li>г) схему границ зон с особыми условиями использования территорий, особо охраняемых природных территорий, лесничества;</li> <li>д) схему границ территорий, подверженных риску возникновения чрезвычайных ситуаций природного и техногенного характера (пожар, взрыв, химическое, радиоматриальное загрязнение, затопление, оползень, карсты, эрозия и т.д.);</li> <li>е) схему конструктивных и планировочных решений. <p>Схема расположения элементов планировочной структуры разрабатывается в масштабе от 1:1000 до 1:25 000 при условии обеспечения читаемости линий и условных обозначений графических материалов. На этой схеме отображаются:</p> <ul style="list-style-type: none"> <li>- границы территории, в отношении которой осуществляется подготовка схемы расположения элементов планировочной структуры, в пределах границ субъекта (субъектов) Российской Федерации, на территории которого осуществляется размещение зон планируемого размещения линейных объектов и границы зон планируемого размещения линейных объектов, подлежащих реконструкции в связи с изменением их местоположения;</li> <li>- границы для планируемого размещения</li> </ul> </li></ul>

Взам. инв.№	Подп. и дата	Инв. № подл.
-------------	--------------	--------------

Изм.	Кол.уч.	Лист	№ док	Подпись	Дата

14948.ППТ4.Т

№ п/п	Наименование раздела	Содержание
		<p>линейных объектов;</p> <ul style="list-style-type: none"> <li>- границы зон планируемого размещения линейных объектов, подлежащих реконструкции в связи с изменением их местоположения.</li> </ul> <p>На схеме использования территории в период подготовки проекта планировки территории отображаются:</p> <ul style="list-style-type: none"> <li>- границы территории, в отношении которой осуществляется подготовка проекта планировки;</li> <li>- границы зон планируемого размещения линейных объектов;</li> <li>- границы зон планируемого размещения линейных объектов, подлежащих реконструкции в связи с изменением их местоположения;</li> <li>- сведения об отнесении к определенной категории земель в границах территории, в отношении которой осуществляется подготовка проекта планировки;</li> <li>- границы существующих земельных участков, учтенных в Едином государственном реестре недвижимости, в границах территории, в отношении которой осуществляется подготовка проекта планировки, с указанием формы собственности таких земельных участков и информации о необходимости изъятия таких земельных участков для государственных и муниципальных нужд;</li> <li>- контуры существующих капитальных объектов капитального строительства, а также подлежащих сносу и (или) демонтажу и не подлежащих реконструкции линейных объектов;</li> <li>- границы зон планируемого размещения объектов капитального строительства, указанные ранее утвержденной декларацией по планировке территории, в случае планируемого размещения объектов в границах территории, в отношении которой осуществляется подготовка проекта</li> </ul>

Взам. инв.№	Подп. и дата	Инв. № подл.
-------------	--------------	--------------

Изм.	Кол.уч.	Лист	№ док	Подпись	Дата

14948.ППТ4.Т

№ п/п	Наименование раздела	Содержание
		<p>планировки.</p> <p>Схема границ территорий объектов культурного наследия разрабатывается в случае наличия объектов культурного наследия в границах территории, в отношении которой осуществляется подготовка проекта планировки. При отсутствии объектов культурного наследия в границах территории, в отношении которой осуществляется подготовка проекта планировки, соответствующая информация указывается в Томе 4 «Материалы по обоснованию проекта планировки территории. Пояснительная записка». На этой схеме отображаются:</p> <ul style="list-style-type: none"> <li>- границы территории, в отношении которой осуществляется подготовка проекта планировки;</li> <li>- границы зон планируемого размещения линейных объектов;</li> <li>- границы зон планируемого размещения линейных объектов, подтверждающих реконструкции в связи с изменением их местоположения;</li> <li>- границы территорий объектов культурного наследия, включенных в единый государственный реестр объектов культурного наследия (памятников истории и культуры) народов Российской Федерации;</li> <li>- границы территорий выделенных объектов культурного наследия.</li> </ul> <p>На схеме границы зон с особыми условиями использования территорий, особо охраняемых природных территорий, лесничества, которая может представляться в виде одной или нескольких схем по отдельным видам зон, отображаются:</p> <ul style="list-style-type: none"> <li>- границы территории, в отношении которой осуществляется подготовка проекта планировки;</li> <li>- границы зон планируемого размещения линейных объектов;</li> <li>- границы зон планируемого размещения линейных объектов, подтверждающих реконструкции в связи с изменением их местоположения;</li> <li>- границы зон с особыми условиями</li> </ul>

Взам. инв.№	
Подп. и дата	
Инв. № подл.	

Изм.	Кол.уч.	Лист	№ док	Подпись	Дата	

14948.ППТ4.Т

Лист

19

№ п/п	Наименование раздела	Содержание
		<p>использования территорий:</p> <ul style="list-style-type: none"> <li>• установленные в соответствии с законодательством Российской Федерации</li> <li>• подтежащие установлению, изменению в связи с размещением линейных объектов</li> <li>• подтежащие установлению, изменению в связи с реконструкцией в связи с их переносом из зон планируемого размещения линейных объектов либо в границах зон планируемого размещения линейных объектов</li> </ul> <p>– границы особо охраняемых природных территорий, границы лесничества;</p> <p>На схеме грани территории, подверженных риску возникновения чрезвычайных ситуаций природного и техногенного характера (пожар, взрыв, химическое, радиоактивное заражение, затопление, подтопление, оползень, карсты, эрозия и т.д.), отображаются:</p> <ul style="list-style-type: none"> <li>– границы территории, в отношении которой осуществляется подготовка проекта планировки;</li> <li>– границы зон планируемого размещения линейных объектов;</li> <li>– границы зон планируемого размещения линейных объектов, подтежащих реконструкции в связи с изменением их местоположения;</li> <li>– границы территорий, подверженных риску возникновения чрезвычайных ситуаций природного и техногенного характера (в соответствии с исходными данными, материалами документов территориального планирования, а в случае их отсутствия - в соответствии с нормативно-техническими документами).</li> </ul> <p>На схеме конструктивных и планировочных решений, подготовительной в целях обоснования грани зон планируемого размещения линейных объектов, отображаются:</p> <ul style="list-style-type: none"> <li>– границы территории, в отношении которой осуществляется подготовка проекта</li> </ul>

Взам. инв.№	Подп. и дата	Инв. № подл.
-------------	--------------	--------------

Изм.	Кол.уч.	Лист	№ док	Подпись	Дата

14948.ППТ4.Т

№ п/п	Наименование раздела	Содержание
		<p>планировки,</p> <ul style="list-style-type: none"> <li>- границы зон планируемого размещения линейных объектов;</li> <li>- ось планируемого линейного объекта с нанесением масштаба и (или) километровой отметки;</li> <li>- конструктивные и планировочные решения, планируемые в отношении линейного объекта и (или) объектов капитального строительства, проектируемых в составе линейного объекта, в объеме, достаточном для определения зоны планируемого размещения линейного объекта.</li> </ul> <p>Объединение нескольких схем в одну допускается исключительно при условии обеспечения читаемости линий и условных обозначений графической части материалов по обоснованию проекта планировки территории.</p>
9.14	Раздел 4 «Материалы по обоснованию проекта планировки территории	Раздел 4 «Материалы по обоснованию проекта планировки территории
	Требования к пояснительной записке материалов по обоснованию проекта планировки территории	<p>Пояснительная записка должна содержать:</p> <ul style="list-style-type: none"> <li>- описание природно-климатических условий территории, в отношении которой разработывается проект планировки территории;</li> <li>- обоснование определения границ зон планируемого размещения линейных объектов;</li> <li>- обоснование определения границ зон планируемого размещения линейных объектов, подлежащих реконструкции в связи с изменением их местоположения;</li> <li>- обоснование определения предельных параметров застройки территории и границ зон планируемого размещения объектов капитального строительства, проектируемых в составе линейных объектов;</li> <li>- ведомость пересечений границ зон планируемого размещения линейного объекта (объектов) с существующими объектами капитального строительства (здания, строения, сооружения, объекты, строительство которого не завершено), существующими и строящимися на момент</li> </ul>

Взам. инв.№	
Подп. и дата	
Инв. № подл.	

Изм.	Кол.уч.	Лист	№ док	Подпись	Дата



№ п/п	Наименование раздела	Содержание
		<p>подготовки проекта планировки территории:</p> <ul style="list-style-type: none"> <li>- ведомость пересечений границ зон планируемого размещения линейного объекта (объектов) с объектами капитального строительства, строительство которых запланировано в соответствии с ранее утвержденной документацией по планировке территории;</li> <li>- ведомость пересечений границ зон планируемого размещения линейного объекта (объектов) с водными объектами (в том числе с водотоками, водоемами, болотами и т.д.).</li> </ul> <p>Обязательным приложением к Тому 4 является:</p> <ul style="list-style-type: none"> <li>- материалы и результаты инженерных изысканий, используемые при подготовке проекта планировки территории, с прилагаемым документом, подтверждающим соответствие лиц, выполняющих инженерные изыскания, требованиям части 2 статьи 47 Градостроительного кодекса Российской Федерации;</li> <li>- программа и задание на проведение инженерных изысканий, используемые при подготовке проекта планировки территории;</li> <li>- исходные данные, используемые при подготовке проекта планировки территории;</li> <li>- решение о подготовке документации по планировке территории с прилагаемым заданием.</li> </ul>
9.2	Проект межевания территории.	
9.2.1	Раздел I «Проект межевания территории. Графическая часть»	
	Требования к графической части проекта межевания территории	<p>Чертежи межевания территории разрабатываются на топографической основе в масштабах 1:500 - 1:5 000, на листах формата А3 и (или) А2 на одном или, в зависимости от объема отражаемой информации, нескольких листах.</p> <p>На чертежах межевания территории должны быть отображены следующая информация:</p> <ul style="list-style-type: none"> <li>- границы планируемых (в случае, если подготовка проекта межевания территории осуществляется в составе проекта планировки</li> </ul>

Взам. инв.№	
Подп. и дата	
Инв. № подл.	

Изм.	Кол.уч.	Лист	№ док	Подпись	Дата

14948.ППТ4.Т

№ п/п	Наименование раздела	Содержание
		<p>территории) и существующих элементов планировочной структуры;</p> <ul style="list-style-type: none"> <li>- красные линии, утвержденные в составе проекта планировки территории, или красные линии, утверждаемые, изменяемые проектом межевания территории в соответствии с пунктом 2 части 2 статьи 43 Градостроительного кодекса Российской Федерации;</li> <li>- границы образуемых и (или) изменяемых земельных участков (далее - образуемые земельные участки), условные номера образуемых земельных участков, в том числе расположенных паточною или частично в границах зоны планируемого размещения линейного объекта, в отношении которых предполагается их резервирование и (или) изъятие для государственных или муниципальных нужд;</li> <li>- линии отступа от красных линий в целях определения мест допустимого размещения зданий, строений, сооружений;</li> <li>- границы земельных участков, образование которых предусмотрено схемой расположения земельного участка или земельных участков на кадастровом плане территории, срок действия которой не истек.</li> </ul>
9.2.2	Раздел 2 «Проект межевания территории. Текстовая часть»	
	Требования к текстовой части проекта межевания территории	<p>Текстовая часть проекта межевания территории должна содержать:</p> <p>а) перечень образуемых земельных участков, подготовленный в форме таблицы, содержащий следующие сведения:</p> <ul style="list-style-type: none"> <li>- условные номера образуемых земельных участков;</li> <li>- номера характерных точек образуемых земельных участков;</li> <li>- кадастровые номера земельных участков, из которых образуются земельные участки;</li> <li>- площадь образуемых земельных участков;</li> <li>- способы образования земельных участков;</li> <li>- сведения об отнесении (категории) образуемых земельных участков к территории</li> </ul>

Взам. инв.№	
Подп. и дата	
Инв. № подл.	

Изм.	Кол.уч.	Лист	№ док	Подпись	Дата

№ ш/п	Наименование раздела	Содержание
		<p>объекта недвижимости:</p> <ul style="list-style-type: none"> <li>- целевое назначение лесов, вид (виды) разрешенного использования лесного участка, количественные и качественные характеристики лесного участка, сведения о выделении лесного участка в границах особо охраняемых участков лесов (в случае, если подготовка проекта межведомственной территории осуществляется в целях определения местоположения границ образуемых и (или) изменяемых лесных участков);</li> <li>- условные номера образуемых земельных участков, кадастровые номера или иные ранее присвоенные государственными учетными номерами существующих земельных участков, в отношении которых предполагается их реорганизация и (или) изъятие для государственных или муниципальных нужд, их адреса или описание местоположения, перечень и адреса расположенных на них земельных участков объектного недвижимого имущества (при наличии сведений о них в Едином государственном реестре недвижимости);</li> <li>- перечень кадастровых номеров существующих земельных участков, на которых линейный объект может быть размещен на условиях аренды, публичного договора, их адреса или описание местоположения, перечень и адреса расположенных на них земельных участках объектного недвижимого имущества (при наличии сведений о них в Едином государственном реестре недвижимости);</li> <li>- сведения об отнесении образуемого земельного участка к определенной категории земель (в том числе в случае, если земельный участок в связи с размещением линейного объекта подлежит отнесению к определенной категории земель в силу закона без необходимости принятия решения о переводе земельного участка из состава земель этой категории в другую) или сведения о необходимости перевода земельного участка</li> </ul>

Взам. инв.№	Подп. и дата	Инв. № подл.
-------------	--------------	--------------

Изм.	Кол.уч.	Лист	№ док	Подпись	Дата

14948.ППТ4.Т

№ п/п	Наименование раздела	Содержание
		<p>из состава земель одной категории в другую.</p> <p>б) перечень координат характерных точек образуемых земельными участками;</p> <p>в) сведения о границах территории, применительно к которой осуществляется подготовка проекта межевания, содержание перечня координат характерных точек таких границ в системе координат, используемой для ведения Единого государственного реестра недвижимости. Координаты характерных точек границ территории, применительно к которой осуществляется подготовка проекта межевания, определяются в соответствии с требованиями к точности определения координат характерных точек границ, установленных в соответствии с Градостроительным кодексом Российской Федерации для территориальных зон;</p> <p>г) вид разрешенного использования образуемых земельных участков, предназначенных для размещения линейных объектов и объектов капитального строительства, проектируемых в составе линейного объекта, а также существующих земельных участков, линейных объектов и объектов капитального строительства, входящими в состав линейных объектов, в соответствии с проектом планировки территории.</p>
9.1.3	Раздел 3 «Материалы по обоснованию проекта межевания территории. Графическая часть»	
	Требования к графической части материалов по обоснованию проекта межевания территории	<p>Материалы по обоснованию проекта межевания территории включают в себя чертежи, на которых отображаются:</p> <p>а) границы субъектов Российской Федерации, муниципальных образований, населенных пунктов, в которых расположена территория, применительно к которойготавливается проект межевания;</p> <p>б) границы существующих земельных участков;</p> <p>в) границы публичных сервитутов, установленных в соответствии с законодательством Российской Федерации;</p> <p>г) границы публичных сервитутов, подлежащих установлению в соответствии с законодательством Российской Федерации;</p> <p>д) границы зон с особыми условиями использования территорий, установленные в соответствии с законодательством Российской Федерации.</p>

Взам. инв.№	Подп. и дата	Инв. № подл.
-------------	--------------	--------------

Изм.	Кол.уч.	Лист	№ док	Подпись	Дата

14948.ППТ4.Т

№ п/п	Наименование раздела	Содержание
		<p>Федерации.</p> <p>е) границы зон с особыми условиями использования территорий, подлежащие установлению, изменению в связи с размещением линейных объектов;</p> <p>ж) границы зон с особыми условиями использования территорий, подлежащие установлению, изменению в связи с размещением линейных объектов, подлежащих реконструкции и связи с их переносом на зон планируемого размещения линейных объектов либо в границах зон планируемого размещения линейных объектов;</p> <p>з) местоположение существующих объектов капитального строительства;</p> <p>и) границы особо охраняемых природных территорий;</p> <p>к) границы территорий объектов культурного наследия, включенных в единый государственный реестр объектов культурного наследия (памятников истории и культуры) народов Российской Федерации, границы территорий выявленных объектов культурного наследия;</p> <p>л) границы лесничества, участков лесничества, лесных кварталов, лесотягационных выделов или частей лесотягационных выделов.</p>
9.2.4	Раздел 4 «Материалы по обоснованию проекта межселенной территории поселения»	обоснованию проекта межселенной территории
	Требования к текстовой части материалов по обоснованию проекта межселенной территории	<p>Материалы по обоснованию проекта межселенной территории должны содержать:</p> <p>а) обоснование определения местоположения границ образуемого земельного участка с учетом соблюдения требований к образуемым земельным участкам, в том числе требований к предельным (минимальным и (или) максимальным) размерам земельных участков;</p> <p>б) обоснование способа образования земельного участка;</p> <p>в) обоснование определения размеров образуемого земельного участка;</p> <p>г) обоснование определения границ публичного сервитута, подлежащего установлению в соответствии с законодательством Российской Федерации.</p>
10.	Требования к форматам предоставления данных в электронном виде	
10.1	Общие требования	<p>Электронная версия записывается на диск CD или DVD.</p> <p>На упаковке CD/DVD или на диск печатным способом или маркером должны быть нанесены</p>

Взам. инв.№	
Подп. и дата	
Инв. № подл.	

Изм.	Кол.уч.	Лист	№ док	Подпись	Дата

14948.ППТ4.Т

Лист

26

№ п/п	Наименование раздела	Содержание
		<p>следующая информация:</p> <ul style="list-style-type: none"> <li>- исполнитель – [организационно-правовая форма] «[наименование]»;</li> <li>- заказчик – [организационно-правовая форма] «[наименование]»;</li> <li>- название объекта [опишите территорию в отношении которой разрабатывается проект планировки].</li> </ul> <p>Накладывая бумагу на диск недопустимо</p> <p>При записи на CD/DVD диск должны быть открыты мультисессии для обеспечения возможности проведения на диск дополнительной записи</p> <p>Использование эмуляторов (*.img, *.iso и т.д.) при записи материалов на носители не допускается.</p>
10.2	Требования к оформлению графических материалов	<p>Графические материалы представляются в виде файлов формата DWG, DXF (файл AutoCAD).</p> <p>Информация, представленная на чертежах, должна быть выполнена на топографической основе в масштабе, соответствующем техническому заданию, а также документ, содержащий сведения, подлежащие внесению в Единый государственный реестр недвижимости, в том числе описание местоположения границ земельных участков, подлежащих образованию в соответствии с проектом межевания территории (указанные графические материалы предоставляются в составе экземпляра электронного носителя)</p>
11.	Выходные документы	<p>Проект планировки территории в 2 экз. (1 экз. на бумажном носителе, 1 экз. на электронном носителе).</p> <p>Проект межевания территории в 2 экз. (1 экз. на бумажном носителе, 1 экз. на электронном носителе).</p>
12.	Сроки и этапы разработки проекта	В соответствии с календарным планом по договору с проектной организацией

Инов. № подл.	Подп. и дата	Взам. инв. №

Изм.	Кол.уч.	Лист	№ док	Подпись	Дата

14948.ППТ4.Т

Лист  
27

**Приложение Б (обязательное) Письмо Управления по охране объектов культурного наследия Калужской области от 25.11.2020 № 10/1927-20**

КАЛУЖСКАЯ ОБЛАСТЬ



**УПРАВЛЕНИЕ  
ПО ОХРАНЕ ОБЪЕКТОВ  
КУЛЬТУРНОГО НАСЛЕДИЯ**

244010, г. Калужа, ул. Гайдарилова, 111,  
тел. 799-207 факс 799-202  
E-mail: kultura@kcaluzhka.ru

№ 25.11.2020 10/1927-20

Начальнику управления подготовки  
производства, инженерных  
изысканий и разработки специальных  
разделов АО «Газпроектинжиниринг»

П.И. Крамареву

Ленинский пр-т, 119, г. Воронеж,  
394007

**Уважаемый Павел Николаевич!**

Управление по охране объектов культурного наследия Калужской области (далее – Управление) на запрос о предоставлении сведений о наличии (отсутствии) объектов культурного наследия на земельном участке по объекту: «Газопровод межпоселковой от дер. Милеево к дер. Высокое, дер. Горозец-дер, Мамонки Куйбышевского района Калужской области» согласно приложенному ситуационному плану, в пределах ведомственной компетенции сообщает следующее.

По имеющимся в Управлении сведениям, на испрашиваемом земельном участке объекты культурного наследия, включенные в единый государственный реестр объектов культурного наследия (памятников истории и культуры) народов Российской Федерации, выявленные объекты культурного наследия, зоны охраны и защитные зоны объектов культурного наследия отсутствуют.

Вместе с тем, сведениями об отсутствии на указанной территории объектов, обладающих признаками объекта культурного наследия (в т. ч. археологического), Управление не располагает.

Таким образом, для принятия Управлением решения о возможности проведения землеустроительных, земельных, строительных, монолитных, хозяйственных работ, работ по использованию лочов и иных работ заказчику данных работ до начала их проведения необходимо руководствоваться статьями 28, 30, 31, 32, 36, 45.1 Федерального закона от 25.06.2002 № 73-ФЗ «Об объектах культурного наследия (памятниках истории и культуры) народов Российской Федерации», пунктом 56 статьи 26 Федерального закона от 03.08.2018 № 342-ФЗ «О внесении изменений в Градостроительный кодекс Российской Федерации и отдельные законодательные акты Российской Федерации», пунктом 11 О) Положения о государственной историко-культурной экспертизе (далее – ГИЭС), утвержденного постановлением Правительства Российской Федерации от 13.07.2009 № 569, предусматривающими в качестве первоочередных действий проведение и представление в Управление заключения ГИЭС земельного участка, проводимого путем археологической разведки.

Начальник управления

А.В. Дроздов  
(914)794-3388



Е.Е. Чудинов

АО «Газпроектинжиниринг»  
Вх. №17427в 25.11.2020

Взам. инв.№	
Подп. и дата	
Инв. № подл.	

Изм.	Кол.уч.	Лист	№ док	Подпись	Дата	14948.ППТ4.Т	Лист
							28

Приложение В (обязательное) Письмо Администрации муниципального района «Куйбышевский район» Калужской области от 06.10.2020 № 2361



АДМИНИСТРАЦИЯ  
Муниципального района  
«Куйбышевский район»  
Калужской области

39100 г. Калужа, ул. Ленина 28  
тел/факс (48437) 4-13-33  
e-mail: kuybysh@adm.kaluga.ru

ИН № 50/0000000000 от 21.09.2020г.

Первому заместителю  
генерального директора  
Акционерного Общества  
«ГАЗПРОЕКТНИЖЕПРИНГ»  
А.Б. Гайбарову

Уважаемый Александр Иванович!

Администрация муниципального района «Куйбышевский район» на Ваш запрос по объекту «Газопровод, расположенный от дер. Мельново к дер. Валовское, дер. Горюхов – дер. Машинники» Куйбышевского района Калужской области, сообщает:

Озона охраняемых природных территорий местного значения на территории проведения работ нет. Река Свиньиха на территории Куйбышевского района правый и левый берега входят в особо охраняемые природные территории регионального значения. В связи с чем Вам необходимо обратиться в министерство природных ресурсов и экологии Калужской области тел.394842171-79-56, E-mail: priruda@adm.kaluga.ru

Заместитель Главы администрации  
муниципального района  
«Куйбышевский район»

С.Н. Голов

Инд. № подл.	Подп. и дата	Взам. инв.№

Изм.	Кол.уч.	Лист	№ док	Подпись	Дата

14948.ППТ4.Т



**Приложение Г (обязательное) Письмо Министерства природных ресурсов Калужской области от 25.09.2020 № 6877-20**



**МИНИСТЕРСТВО  
ПРИРОДНЫХ РЕСУРСОВ И ЭКОЛОГИИ  
КАЛУЖСКОЙ ОБЛАСТИ  
УПРАВЛЕНИЕ ПРИРОДОПОЛЬЗОВАНИЯ**

ul. Leninskoj, 27, Kaluzha, 240018  
tel. (4842) 71-99-73, fax (4842) 71-99-56  
e-mail: priroda@adm.kaluga.ru

25.09.2020 № 6877-20  
№ 14123/69 от 02.09.2020

Первому заместителю  
генерального директора  
АО «Газпромстеклининг» -  
главному инженеру  
**А.В. Гайбарову**

Ленинский пр-т, 119,  
г. Воронеж, 394007

**Уважаемый Александр Иванович!**

Министерство природных ресурсов и экологии Калужской области, рассмотрев Ваше обращение, сообщает об отсутствии особо охраняемых природных территорий регионального значения в районе проектирования объекта «Газпромстек межпоселковый от дер. Асмолово до с. Новое Село – с. Барятинно Барятинского района Калужской области».

Заместитель министра –  
начальник управления

**В.И. Жуков**

Инициалы О.А.  
Тел. (4842) 719-873

Дата, № 3387  
18.10 2020

Инд. № подл.	Подп. и дата	Взам. инв.№

Изм.	Кол.уч.	Лист	№ док	Подпись	Дата

14948.ППТ4.Т

Лист  
30

**Приложение Д (обязательное) Заключение Департамента по  
недропользованию по ЦФО от 02.11.2020 № 17КЛЖ-13/764**



ФЕДЕРАЛЬНОЕ АГЕНТСТВО  
ПО НЕДРОПОЛЬЗОВАНИЮ  
(Роснедра)

ДЕПАРТАМЕНТ ПО НЕДРОПОЛЬЗОВАНИЮ  
ПО ЦЕНТРАЛЬНОМУ ФЕДЕРАЛЬНОМУ ОКРУГУ  
(ВостокЦентр)

Организации и лицензирование  
по Тульской, Калужской и Рязанской областям

пер. Стартовый 2а, 1, Калуга, 248000

Тел: 47-46-52

E-mail: info@rosnedra.gov.ru

02.11.2020 № 17КЛЖ-13/764

Генеральному директору  
АО «Газпроектинжиниринг»  
С.Н. Белому  
д. 119, Ленинский проспект,  
г. Воронеж,  
394007  
ИНН 3661001457

**ЗАКЛЮЧЕНИЕ № КЛЖ 001696**

**об отсутствии (наличии) полезных ископаемых в недрах под участком  
предстоящей застройки**

**Выдано:** Отдел геологии и лицензирования по Тульской, Калужской и Рязанской областям Департамента по недропользованию по ЦФО

**Заявитель:** АО «Газпроектинжиниринг»

**1. Данные об участках предстоящей застройки:** «Газопровод межпоселковый от дер. Милево к дер. Высокое, дер. Городец – дер. Мамоновка Куйбышевского района Калужской области».

\*Географические координаты участка предстоящей застройки и линии топографического плана участка предстоящей застройки приведены в приложении к настоящему заключению, являющемуся его неотъемлемой составной частью.

**3. Сведения об отсутствии / наличии полезных ископаемых под участком предстоящей застройки по состоянию на 13.10.2020:**

А	Сведения об отсутствии / наличии полезных ископаемых под участком предстоящей застройки **	Отсутствуют
Б	Сведения об отсутствии / наличии в границах участка предстоящей застройки запасов полезных ископаемых, которые расположены в границах участков недр, имеющих статус горного отвода ***	Отсутствуют

\*\* За исключением сведений и исторических лицензий.

\*\*\* В случае, если запасы полезных ископаемых расположены в границах горного отвода, для получения разрешения на застройку планируемой застройки полезных ископаемых необходимо наличие согласия соответствующего лицензиара недр.

**4. Срок действия заключения:** до 02.11.2021г.

Взам. инв.№	
Подп. и дата	
Инв. № подл.	

Изм.	Кол.уч.	Лист	№ док	Подпись	Дата

14948.ППТ4.Т

Настоящее заключение содержит сведения об отсутствии или наличии запасов полезных ископаемых в недрах под участком предстоящей застройки, предусмотренное статьей 23 Закона Российской Федерации от 21 февраля 1992 г. № 2395-1 «О недрах».

Нормы геологическую информацию о недрах, в том числе информации в нестационарных подвижных реках, является вправе получить в порядке, предусмотренном статьей 27 Закона Российской Федерации «О недрах», установленной Правительством Российской Федерации от 2 июля 2016 г. №492 «Об утверждении Правил предоставления геологической информации о недрах, обладателем которой является Российская Федерация», приказом Минприроды России от 3 мая 2012 г. №122 «Об утверждении Административного регламента Федерального агентства по недропользованию (по предоставлению государственной услуги по предоставлению в пользование геологической информации о недрах, полученной в результате государственного геологического изучения недр».

Неотъемлемые приложения:

1. Копия топографического плана участка предстоящей застройки (в соответствии с двучными материалами) на 2 л.

Начальник отдела



С.Г. Метведени

Инв. № подл.	Подп. и дата	Взам. инв.№							Лист
			14948.ППТ4.Т						
Изм.	Кол.уч.	Лист	№ док	Подпись	Дата				

**Приложение Е (обязательное) Письмо Администрации муниципального района  
«Куйбышевский район» Калужской области от 22.12.2020 №3060**



**АДМИНИСТРАЦИЯ**  
 (безвозмездное распорядительное учреждение)  
**МУНИЦИПАЛЬНОГО РАЙОНА**  
**«КУЙБЫШЕВСКИЙ РАЙОН»**  
**КАЛУЖСКОЙ ОБЛАСТИ**  
 248300 г. Калужа, ул. Ленина 28  
 тел./факс: (48437) 2-13-35  
 e-mail: [adm@kuybyshevskiy.kaluga.ru](mailto:adm@kuybyshevskiy.kaluga.ru)  
 от 22.12.2020 № 3060  
 на № 21633908 от 16.12.2020

Заместитель генерального  
 директора по проектированию  
 технологических объектов  
**АО «ГАЗПРОЕКТНИЖИПРОМГ»**

В.Н. Волынец

Согласие в письменной форме планируемого размещения газопровода высокого давления второй категории при проектировании прокладки в границах полосы отвода автомобильной дороги V категории «Безьяновка Высота»-Мамонтовка-Беставь»-Новый Холм» на км 0+050 в Куйбышевском районе Калужской области

В соответствии с федеральным законом от 08.11.2007 №257-ФЗ «Об автомобильных дорогах и о дорожной деятельности в Российской Федерации и о внесении изменений в отдельные законодательные акты Российской Федерации» и иными нормативными правовыми актами Российской Федерации, администрации МР «Куйбышевский район» согласовывает в письменной форме планируемое размещение газопровода высокого давления второй категории при проектировании прокладки в границах полосы отвода автомобильной дороги V категории «Безьяновка Высота»-Мамонтовка-Беставь»-Новый Холм» на км 0+050 в Куйбышевском районе Калужской области при выполнении следующих технических требований и условий:

- На плане трассы газопровода высокого давления нанести трассу отвода автомобильной дороги «Безьяновка Высота»-Мамонтовка-Беставь»-Новый Холм».

**Газопровод в границах полосы отвода:**

- Переход газопровода высокого давления через автомобильную дорогу осуществить открытым способом.

Привыкание проектируемого газопровода за полосу отвода дороги на землях населенных пунктов не ближе 5 п.м. от бровки земельного полотна дороги с учетом охранной зоны газопровода.

После завершения работ привести нарушенные земли населенных пунктов в первоначальное состояние и сдать по акту эксплуатирующей организации.

Срок действия письменного согласия 12 месяцев.

Разработку проектной документацию согласовать с администрацией МР «Куйбышевский район».

Заместитель главы администрации  
 МР «Куйбышевский район»

С.Н. Безин

Взам. инв.№	
Подп. и дата	
Инв. № подл.	

Изм.	Кол.уч.	Лист	№ док	Подпись	Дата

14948.ППТ4.Т

**Приложение Ж (обязательное) Письмо Администрации муниципального района  
«Куйбышевский район» Калужской области от от 21.12.2020 № 3027**



**АДМИНИСТРАЦИЯ**  
 (с/о) муниципального района  
**МУНИЦИПАЛЬНОГО РАЙОНА**  
**«КУЙБЫШЕВСКИЙ РАЙОН»**  
**КАЛУЖСКОЙ ОБЛАСТИ**  
 240000, Калужская обл., г. Калуга, ул. Дзержинского, 25  
 тел./факс (484577) 23-37  
 e-mail: [adm@kuybyshevskiy-raion.ru](mailto:adm@kuybyshevskiy-raion.ru)  
 от 21.12.2020 № 3027  
 по № 2723/10/05-К.12.2020

Заместитель генерального  
 директора по проектированию  
 теплотехнических объектов  
**АО «КАЛУЖПРОЕКТИРОНИНЖИНИЕРИНГ»**

В.Н. Бондарев

Согласие в письменной форме планируемого размещения газопровода высокого давления второй категории при проектировании прокладки в границах полосы отвода автомобильной дороги V категории «Высокое - Гардеев» на км 0+300 в Куйбышевском районе Калужской области

В соответствии с федеральным законом от 06.11.2007 №257-ФЗ «Об автомобильных дорогах и о дорожной деятельности в Российской Федерации и о внесении изменений в отдельные законодательные акты Российской Федерации» и иными законодательными актами Российской Федерации, администрация МР «Куйбышевский район» согласовывает в письменной форме планируемое размещение газопровода высокого давления второй категории при проектировании прокладки в границах полосы отвода автомобильной дороги V категории «Высокое - Гардеев» на км 0+300 в Куйбышевском районе Калужской области при выполнении следующих технических требований и условий:

- По плану трассы газопровода высокого давления нанести обозначения «маршрута» «Высокое - Гардеев».

**Газопровод в границах полосы отвода:**

- Переход газопровода высокого давления через автомобильную дорогу осуществлять методом горизонтально-направленного бурения без разрушения проезжей части, откосов, колеи и без нарушения непрерывности и безопасности движения под проезжей (или близкой к ней) частью и осью автодороги;

- с устройством защитных футляров, выступающих на расстояние не менее 3 м. от поверхности насыпи дороги или бровки насыпи в одну и другую сторону. Работы выполняются расчисткой за границами полосы отвода дороги.

Примышление проектируемого газопровода за полосой отвода дороги на землях населенных пунктов не более 5 м. от бровки земляного полотна дороги с учетом охранной зоны газопровода. В стесненных условиях существующей застройки охранная зона газопровода должна размещаться за границами полосы отвода дороги, при этом траншеи грунт складируются на стороне противоположной от автодороги.

После завершения работ привести нарушенные земли населенных пунктов в первоначальное состояние и сдать по акту эксплуатирующей организации.

Срок действия письменного согласия: 12 месяцев.

Взам. инв.№	
Подп. и дата	
Инв. № подл.	

Изм.	Кол.уч.	Лист	№ док	Подпись	Дата

14948.ППТ4.Т

Разработанную проектную документацию согласовать с администрацией МР «Куйбышевский район».

До начала выполнения работ по устройству перехода через автодорогу заключить соглашения об установлении публичного сервитута земельного участка в границах полосы отвода дороги в соответствии со ст. 25 ФЗ № 257.

Решения об установлении публичных сервитутов в отношении земельных участков в границах полос автомобильных дорог принимаются органом местного самоуправления, уполномоченным на предоставление данных земельных участков владельцами автомобильных дорог общего пользования местного значения.

Заместитель главы администрации  
МР «Куйбышевский район»



С.М.Белый

Инв. № подл.	Подп. и дата	Взам. инв. №							14948.ППТ4.Т	Лист
										35
Изм.	Кол.уч.	Лист	№ док	Подпись	Дата					

**Приложение 3 (обязательное) Письмо Администрации муниципального района  
«Куйбышевский район» Калужской области от 06.10.2020 №2376**



**АДМИНИСТРАЦИЯ**  
(исполнительно-распорядительный орган)  
**МУНИЦИПАЛЬНОГО РАЙОНА  
«КУЙБЫШЕВСКИЙ РАЙОН»  
КАЛУЖСКОЙ ОБЛАСТИ**

247500 г. Белая, ул. Ленина 28  
тел./факс (48457)2-13-33  
e-mail: kuybysh@adm.kaluga.ru

от 06.10.2020 г. № 2376  
на № 15285/09 от 21.09.2020г.

Первому заместителю  
генерального директора  
Акционерного Общества  
«ГАЗПРОЕКТИНЖЕНИРИНГ»  
А.Б. Ганбарову

Уважаемый Алим Байрамович!

Администрация муниципального района «Куйбышевский район» на Ваш запрос по объекту: « Газопровод межпоселковый от дер. Мелеево к дер. Высокое, дер. Городец – дер. Мамоновка Куйбышевского района Калужской области», сообщает:

В районе размещения проектируемого газопровода отсутствуют территории лечебно- оздоровительных местностей и курортов в связи с чем зоны санитарной охраны не устанавливались.

Заместитель Главы администрации  
муниципального района  
«Куйбышевский район»

С.Н. Белий

Инов. № подл.	Подп. и дата	Взам. инв.№

Изм.	Кол.уч.	Лист	№ док	Подпись	Дата

14948.ППТ4.Т

Лист  
36

**Приложение И (обязательное) Письмо Администрации муниципального района  
«Куйбышевский район» Калужской области от 06.10.2020 №2364**



**АДМИНИСТРАЦИЯ**  
исполнительно-распорядительный  
аппарат  
**МУНИЦИПАЛЬНОГО РАЙОНА**  
**«КУЙБЫШЕВСКИЙ РАЙОН»**  
**КАЛУЖСКОЙ ОБЛАСТИ**

240700 г. Калужь, ул. Ленина 23  
телефон (484372) 13-11  
e-mail: akai@kuybyshevskayaobl.ru

*от 06.10.2020 г. № 2364*  
на № 1226409 от 21.09.2020г.

Первому заместителю  
генерального директора  
Акционерного Общества  
«ГАЗПРОЕКТВИЖЕНРИНГ»  
А.Б. Гаюбарову

**Уважаемый Алям Байрамович!**

Администрация муниципального района «Куйбышевский район» на Ваш запрос по объекту: « Газопровод межпоселковый от дер. Мелово к дер. Вышнее, дер. Гордеев – дер. Мамоньки Куйбышевского района Калужской области», сообщает:

В районе размещения проектируемого газопровода, возле дер. Мелово вблизи точки подключения проектируемого газопровода (расстояние кладбище, водострой № 40/11/060700-157 санитарно – защитная зона 50 метров.

Заместитель Главы администрации  
муниципального района  
«Куйбышевский район»

**С.Р. Белый**

Инов. № подл.	Подп. и дата	Взам. инв.№

Изм.	Кол.уч.	Лист	№ док	Подпись	Дата	14948.ППТ4.Т	Лист 37



**Приложение К (обязательное) Письмо Администрации муниципального района  
«Куйбышевский район» Калужской области от 08.10.2020 №2386**



**АДМИНИСТРАЦИЯ**  
(исполнительно-распорядительный орган)  
**МУНИЦИПАЛЬНОГО РАЙОНА**  
**«КУЙБЫШЕВСКИЙ РАЙОН»**  
**КАЛУЖСКОЙ ОБЛАСТИ**  
249300 и. Бегеши, ул. Ленина 28  
тел./факс (48457) 2-13-35  
e-mail: kuybysh@adm.kaluga.ru

от «08» октября 2020 г. № 2386  
на №1457481 от 10.09.2020 г.

Начальнику управления подготовки  
производства, инженерных изысканий  
и разработки специальных разделов  
АО «Газпроектинжиниринг»

**П.Н. Крамареву**

394007, г. Воронеж, Ленинский пр-т, 119

**Уважаемый Павел Николаевич!**

Администрация МР «Куйбышевский район» сообщает о наличии красных линий, установленных ППТ и ПМ линейного объекта «Реконструкция автодороги Мемориальный комплекс «Безмякиная высота» - Мамоновка - Бестань в Куйбышевском районе на участке с км 20+000 по км 30+800 (подъезд к ферме КРС «Фроловка»», и направляет Вам материалы ППТ и ПМ линейного объекта «Реконструкция автодороги Мемориальный комплекс «Безмякиная высота» - Мамоновка - Бестань в Куйбышевском районе на участке с км 20+000 по км 30+800 (подъезд к ферме КРС «Фроловка»») для их учёта при проектировании объекта «Газопровод межпоселковый от дер. Милеево к дер. Высокое, дер. Городец-дер. Мамоновка Куйбышевского района Калужской области».

Приложение: файл в формате zip.

Заместитель главы администрации  
МР «Куйбышевский район»

**С.Н. Белий**

Инва. № подл.	Подп. и дата	Взам. инв.№							Лист
									38
Изм.	Кол.уч.	Лист	№ док	Подпись	Дата	14948.ППТ4.Т			

**Приложение Л (обязательное) Письмо Администрации муниципального района  
«Куйбышевский район» Калужской области от 29.12.2020 №3130**



**АДМИНИСТРАЦИЯ**  
(исполнительно-распорядительный орган)  
**МУНИЦИПАЛЬНОГО РАЙОНА**  
**«КУЙБЫШЕВСКИЙ РАЙОН»**  
**КАЛУЖСКОЙ ОБЛАСТИ**  
248000 г. Воронеж, ул. Ленина 28  
тел. факс (487) 712-13-15  
e-mail: [zakaz@kuybyshevskiy.kaluzhka.ru](mailto:zakaz@kuybyshevskiy.kaluzhka.ru)

от «29» декабря 2020 г. № *3130*  
на 362241481 от 25.12.2020 г.

Начальнику управления подготовки  
проектно-технических, инженерных изысканий  
и разработки специальных разделов  
АО «Газпроектинжиниринг»

**П.Н. Крамареву**

294007, г. Воронеж, Ленинский пр-т, 119

Уважаемый Павел Николаевич!

Администрация МР «Куйбышевский район» направляет Вам документы территориального планирования и правила землепользования и застройки для подготовки документации по планировке территории по объекту «Газопровод межпоселковый от дер. Милесно к дер. Высокое, дер. Городец – дер. Мамонново Куйбышевского района Калужской области».

Приложение: файл в формате zip.

Заместитель главы администрации  
МР «Куйбышевский район»

**С.И. Белый**

Инд. № подл.	Подп. и дата	Взам. инв. №							Лист
									39
Изм.	Кол.уч.	Лист	№ док	Подпись	Дата	14948.ППТ4.Т			

**Приложение М (обязательное) Письмо Администрации муниципального района  
«Куйбышевский район» Калужской области от 08.10.2020 №2387**



**АДМИНИСТРАЦИЯ**  
(исполнительно-распорядительный орган)  
**МУНИЦИПАЛЬНОГО РАЙОНА**  
**«КУЙБЫШЕВСКИЙ РАЙОН»**  
**КАЛУЖСКОЙ ОБЛАСТИ**  
249500 г. Калужина, ул. Ленина 28  
тел. факс (48437) 2-13-33  
e-mail: [skuybysh@adm.kaluga.ru](mailto:skuybysh@adm.kaluga.ru)

от «08» октября 2020 г. № 2387  
на №15894/01 от 29.09.2020 г.

Начальнику управления подготовки  
производства, инженерных изысканий  
и разработки специальных разделов  
АО «Газпроектинжиниринг»

П.Н. Крамареву

394007, г. Воронеж, Ленинский пр-т, 119

**Уважаемый Павел Николаевич!**

Администрация МР «Куйбышевский район» сообщает, что на схеме территориального планирования Куйбышевского района Калужской области проектируемый объект газоснабжения «Газопровод межпоселковый от дер. Милеево к дер. Высокое, дер. Городец-дер. Мамонкина Куйбышевского района Калужской области» отображен в соответствии с действующей схемой территориального планирования Калужской области.

Заместитель главы администрации  
МР «Куйбышевский район»

С.Н. Бельи

Инд. № подл.	Подп. и дата	Взам. инв.№

Изм.	Кол.уч.	Лист	№ док	Подпись	Дата	14948.ППТ4.Т	Лист
							40

**Приложение Н (обязательное) Письмо Министерства природных ресурсов и экологии Калужской области от 05.10.2020 №7083-20**



**МИНИСТЕРСТВО  
ПРИРОДНЫХ РЕСУРСОВ И ЭКОЛОГИИ  
КАЛУЖСКОЙ ОБЛАСТИ**

**УПРАВЛЕНИЕ ИСПОЛЬЗОВАНИЯ,  
ВОСПРОИЗВОДСТВА ЛЕСОВ, ВЕДЕНИЯ  
ГОСУДАРСТВЕННОГО ЛЕСНОГО  
РЕЕСТРА И ИНВЕСТИЦИЙ**

ул. Толстого, 55, г. Калуга, 249018  
тел. (4842) 71-09-02, факс (4842) 71-09-05  
E-mail: info@minpriroda.kaluga.ru

№ 7083-20  
на № 14618/81 от 05.10.2020

Начальнику управления подготовки,  
производства, инженерных изысканий  
и разработки специальных разделов  
АО «Газпроектинжиниринг»

П.Н. Крамарену

yu.ulyayshaylova@gaspr.ru

**Уважаемый Павел Николаевич!**

На Ваш запрос о выводе заключения о наличии/отсутствии земель лесного фонда в районе проектируемых объектов министерство природных ресурсов и экологии Калужской области (далее – министерство) сообщает следующее.

Согласно приложенной схеме в районе размещения проектируемого объекта «Газопровод межпоселковый от дер. Асмолово до с. Новое Село – с. Барятинно Барятинского района Калужской области» расположены земли лесного фонда Митяевского лесничества, Барятинского участкового лесничества, СКП «Асмоловское», квартала 7, выдела 10, по целевому назначению относящиеся к эксплуатационным лесам.

Согласно приложенной схеме в районе проектируемого объекта «Газопровод межпоселковый от дер. Озерки до дер. Довылово – дер. Купряново Дзержинского района Калужской области» расположены земли лесного фонда Дзержинского лесничества, Озеркинского участкового лесничества, СТОУ «Рассвет», квартала 7, выделов 15, 17, 18 с категорией заповедности «защитные насаждения вдоль водных объектов»; особо заповедные участки леса «участки леса вокруг сельских населенных пунктов и садовых товариществ». Также сообщаем, что испрашиваемый объект частично приходится на территории выделов (участков) «Утра».

Согласно приложенной схеме в районе проектируемого объекта «Газопровод межпоселковый от дер. Милово к дер. Высокое, дер. Шаролы – дер. Мамонкино Куйбышевского района Калужской области» расположены земли лесного фонда Куйбышевского лесничества:

- Троицкого участкового лесничества, квартала 77, выдела 11, по целевому назначению относящиеся к эксплуатационным лесам;
- Троицкого участкового лесничества, квартала 80, выделы 1, 2, по целевому назначению относящиеся к эксплуатационным лесам;
- Троицкого участкового лесничества, квартала 99, выделов 3, 2, 7, по целевому назначению относящиеся к эксплуатационным лесам;

Инва. № подл.	Подп. и дата	Взам. инв.№

Изм.	Кол.уч.	Лист	№ док	Подпись	Дата	14948.ППТ4.Т	Лист
							41

- Троицкого участкового лесничества, квартала 112, выдела 1 с категорией зашитности «нерестоохранные полосы лесов»; особо защитные участки леса «участки леса вокруг сельских населенных пунктов и садовых товариществ»;

- Фелитовского участкового лесничества, квартала 130, выделов 12, 13, 14, 15, 16 с категорией зашитности «нерестоохранные полосы лесов»; выдела 28 с категорией зашитности «леса, расположенные в водоохраных зонах; выдела 29, по целевому назначению относящиеся к эксплуатационным лесам»;

- Троицкого участкового лесничества, квартала 111, выдела 9 с категорией зашитности «леса, расположенные в водоохраных зонах»; особо защитные участки леса «участки леса вокруг сельских населенных пунктов и садовых товариществ».

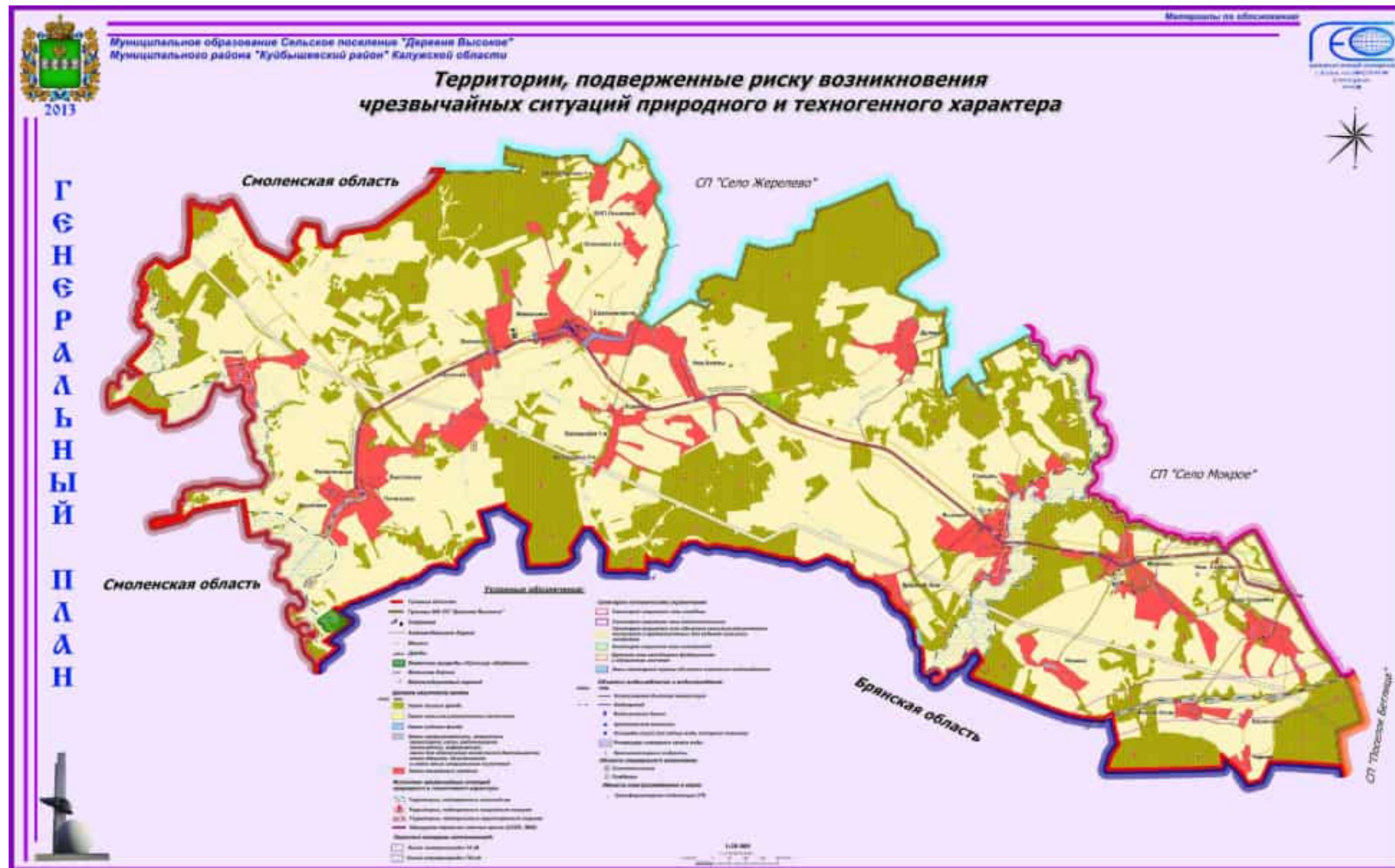
Для принятия решения о возможности размещения проектируемых объектов на землях лесного фонда необходимо обратиться в министерство для рассмотрения данного вопроса на комиссии по предварительному согласованию предоставления лесных участков в аренду.

Заместитель министра –  
начальник управления

Н.В.Кобзев

Инв. № подл.	Подп. и дата	Взам. инв.№							14948.ППТ4.Т	Лист
			Изм.	Кол.уч.	Лист	№ док	Подпись	Дата		42

# Приложение О (обязательное) Чертеж Генерального плана муниципального образования Сельского поселения «Деревня Высокое»



Материал предоставлен Администрацией муниципального района «Куйбышевский район» Калужской области, письмо от 29.12.2020 №3130

Изм.	Кол.уч.	Лист	Н док.	Подпись	Дата

14948. ППТ4. Т



Муниципальное образование Сельское поселение «Село Мокрое»  
Муниципального района «Куйбышевский район» Калужской области

Защиты от обесценивания

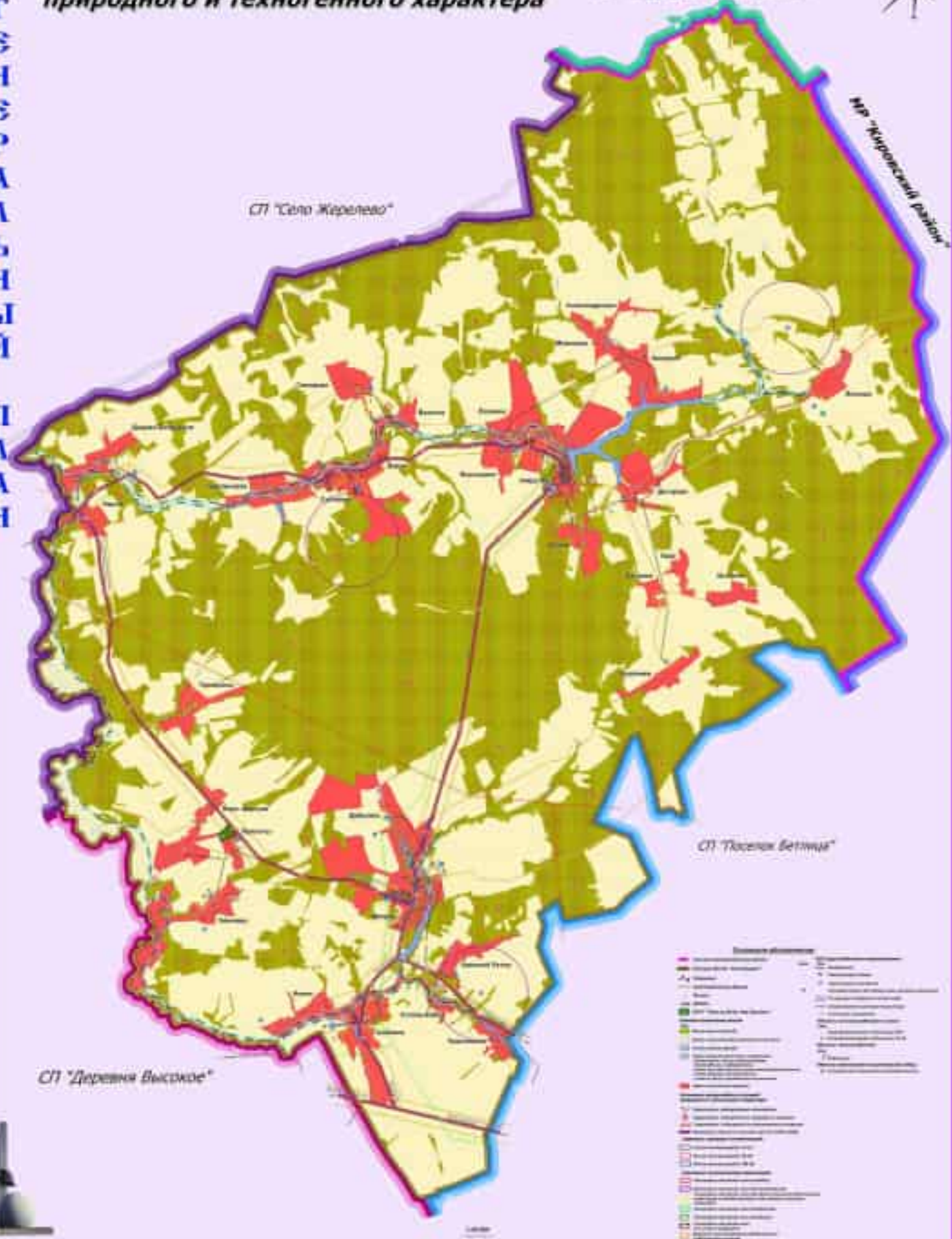


2013

Г  
Е  
Н  
Е  
Р  
А  
Л  
Ь  
Н  
Ы  
Й  
П  
Л  
А  
Н

**Территории, подверженные риску возникновения чрезвычайных ситуаций природного и техногенного характера**

МР «Спас-Деменский район»



**Легенда**

■	Территории, подверженные высокому риску возникновения чрезвычайных ситуаций природного и техногенного характера
■	Территории, подверженные среднему риску возникновения чрезвычайных ситуаций природного и техногенного характера
■	Территории, подверженные низкому риску возникновения чрезвычайных ситуаций природного и техногенного характера
■	Территории, не подверженные риску возникновения чрезвычайных ситуаций природного и техногенного характера
■	Границы населенных пунктов
■	Границы муниципальных районов
■	Границы территории муниципального образования
■	Границы территории, подверженной риску возникновения чрезвычайных ситуаций природного и техногенного характера
■	Границы территории, не подверженной риску возникновения чрезвычайных ситуаций природного и техногенного характера
■	Границы территории, подверженной риску возникновения чрезвычайных ситуаций природного и техногенного характера
■	Границы территории, не подверженной риску возникновения чрезвычайных ситуаций природного и техногенного характера
■	Границы территории, подверженной риску возникновения чрезвычайных ситуаций природного и техногенного характера
■	Границы территории, не подверженной риску возникновения чрезвычайных ситуаций природного и техногенного характера

Инв. N подл.	Подп. и дата	Взам. инв. N	Согласовано:

**Приложение П (обязательное)**  
**Чертеж Генерального**  
**плана муниципального образования**  
**Сельского поселения «Село Мокрое»**

Материал предоставлен Администрацией муниципального района «Куйбышевский район» Калужской области, письмо от 29.12.2020 №3130

Изм.	Кол.уч.	Лист	№ док.	Подпись	Дата

14948.ППТ4.Т

Лист  
44